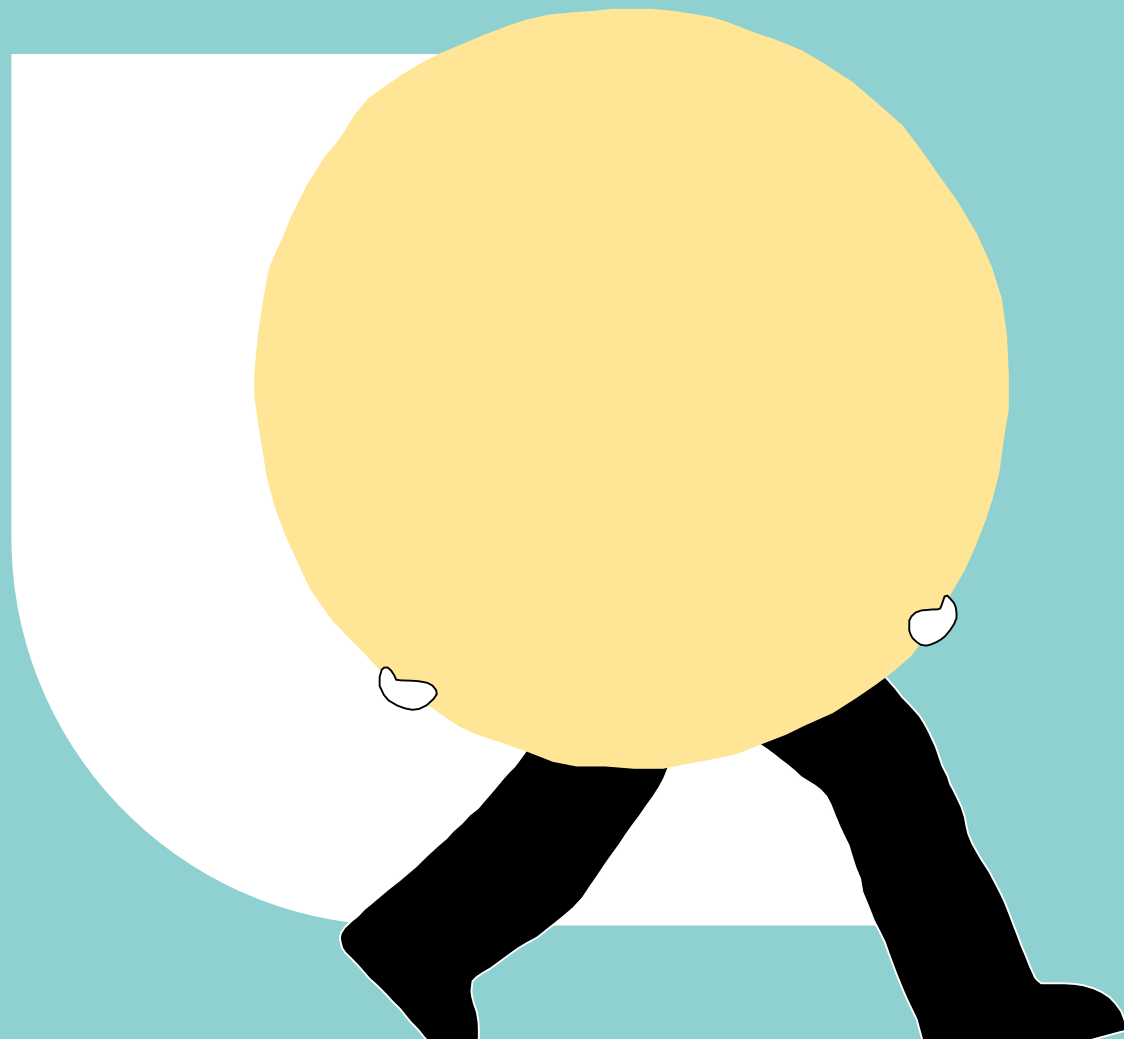




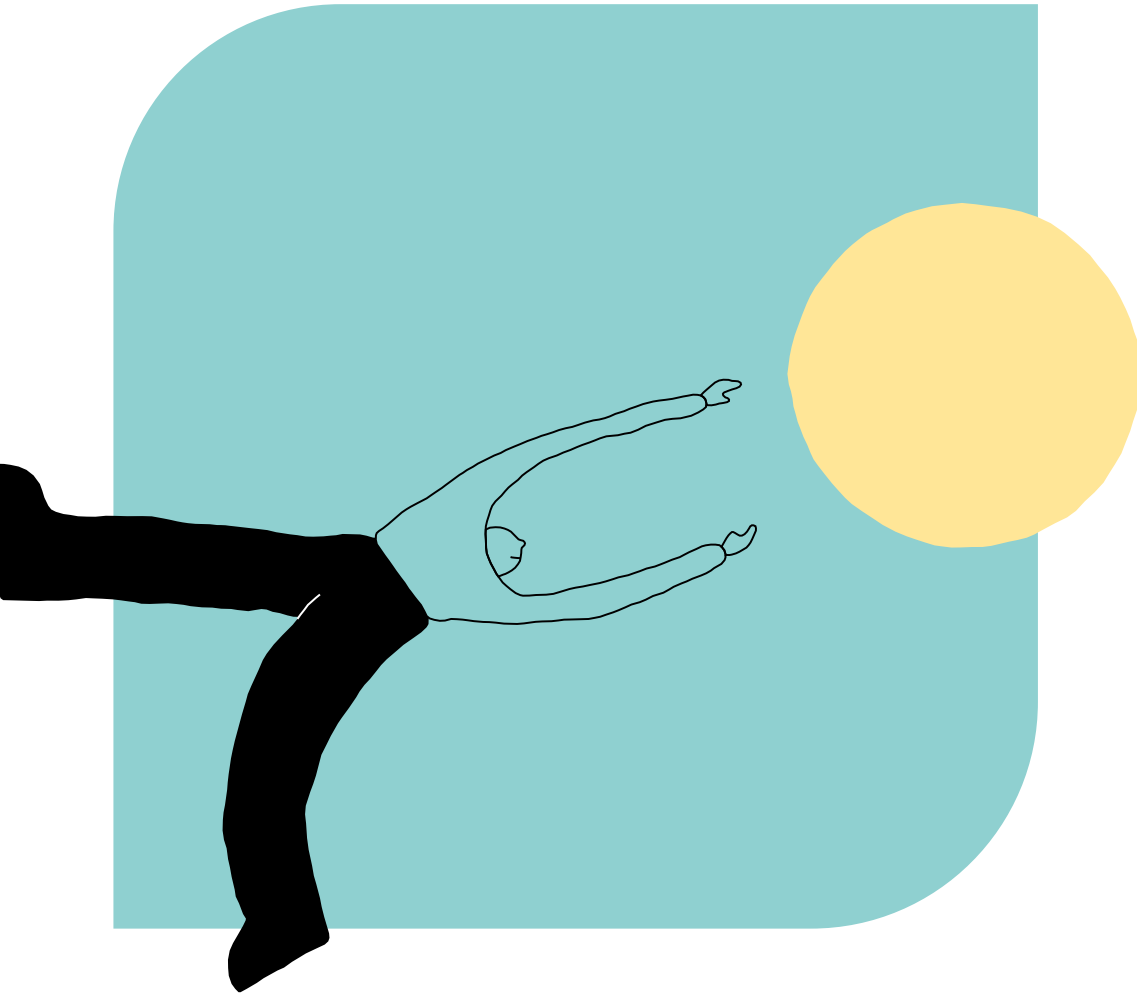
# Impactrapportage 2025



# Inhoudsopgave

<b>Wij zijn Squarewise</b>	3
Voor een leefwereld van verschil	4
Zelfsturend en steward-owned	4
Twee zelfstandig opererende teams	4
Van leefwereld naar systeemwereld (en weer terug)	5
Over deze impactrapportage	6
<b>Onze Theory of Change</b>	7
<b>Onze impact in 2025</b>	9
Het jaar in cijfers	9
In de spotlight: zes projecten waar we trots op zijn	15
Overzicht: onze projecten met opdrachtgevers	22
Kennisdeling	24
Wat we leerden in 2025	24
Grip op transities met onze nieuwsbrief	25
Onze minisymposia brengen beweging	25
<b>Interne ontwikkelingen</b>	26
Diversiteit, Inclusie, Gelijkwaardigheid (DIG) en Rechtvaardigheid	26





## Wij zijn Squarewise

Als transitie makers willen we de wereld anders vormgeven. We helpen organisaties bij het oplossen van complexe vraagstukken rondom verduurzaming van onze leefomgeving. Dat doen we binnen vier kennisgebieden: **Energie en Wonen**, **Voedsel en Landbouw**, **Circulair en Biobased bouwen** en **Nieuwe Waarden**.

## Voor een leefwereld van verschil

We ontwikkelen duurzame visies en strategieën. We brengen werelden bij elkaar in nieuwe samenwerkingsverbanden: van boer tot bouwer, van markt tot overheid en van burger tot belangenclub. We innoveren en experimenteren, en verleggen de grenzen van het onbekende om duurzame transitie te versnellen.

Met voorbeeldprojecten laten we zien dat het kán: werken aan een leefwereld waarin liefde voor de planeet en aandacht voor de samenleving centraal staat, waar de mens in harmonie leeft met de natuur. Egovrij en ecovriendelijk.

## Zelfsturend en steward-owned

In 2021 werd Squarewise van Squarewise: steward owned en zelfsturend. Zonder aandeelhouders en zonder directeuren. De aandelen van de bv's zijn in het bezit van de stichting en kunnen niet worden verhandeld. En de voormalige eigenaren zijn nu allebei 'one of the people'. Eventuele winst wordt alléén geherinvesteerd in de missie van ons bedrijf.

Daarnaast zijn we een zelfsturende organisatie. Alle beslissingen liggen bij medewerkers zelf. Naast het werk voor klanten hebben alle transitie makers één of meerdere interne rollen om de interne organisatie te ondersteunen. Zoals 'talentontwikkelaar', 'financieel mens', 'instroom-coördinator' of 'langetermijnstrategie-bewaker'.

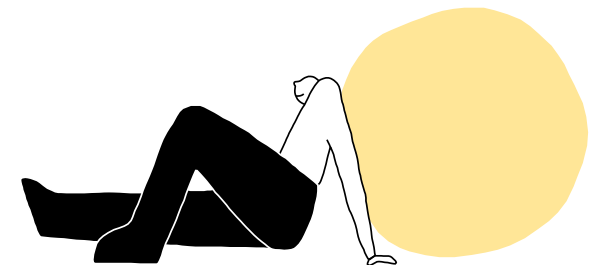
Of je nu net bij ons werkt of medeoprichter bent: iedereen bij ons heeft evenveel invloed op de koers van het bedrijf. Dat zorgt voor betrokkenheid, verantwoordelijkheid en eigenaarschap van collega's.

In onze projecten willen we, samen met onze opdrachtgevers, in de praktijk bewijzen dat het anders kan. Dat je eigendom, bedrijfsstructuren en de inzet van talent opnieuw kunt organiseren. Dat nieuwe vormen van leiderschap nodig zijn om te functioneren in een complexe wereld, en om verandering teweeg te brengen.

De ervaringen met onze eigen transformatie naar een steward owned en zelfsturende organisatie komen daarbij goed van pas.

## Twee zelfstandig opererende teams

Sinds begin 2025 werken we vanuit twee zelfstandig opererende teams: één in Amsterdam en één in Arnhem, elk met een eigen bv onder de stichting Squarewise. Die keuze kwam voort uit onze groei: in twee teams kunnen we blijven werken zoals we graag doen – zelfsturend, met individuele autonomie en nauwe betrokkenheid bij elkaar én onze partners. Beide teams werken nauw samen, onder de vlag van Squarewise.



## Van leefwereld naar systeemwereld (en weer terug)

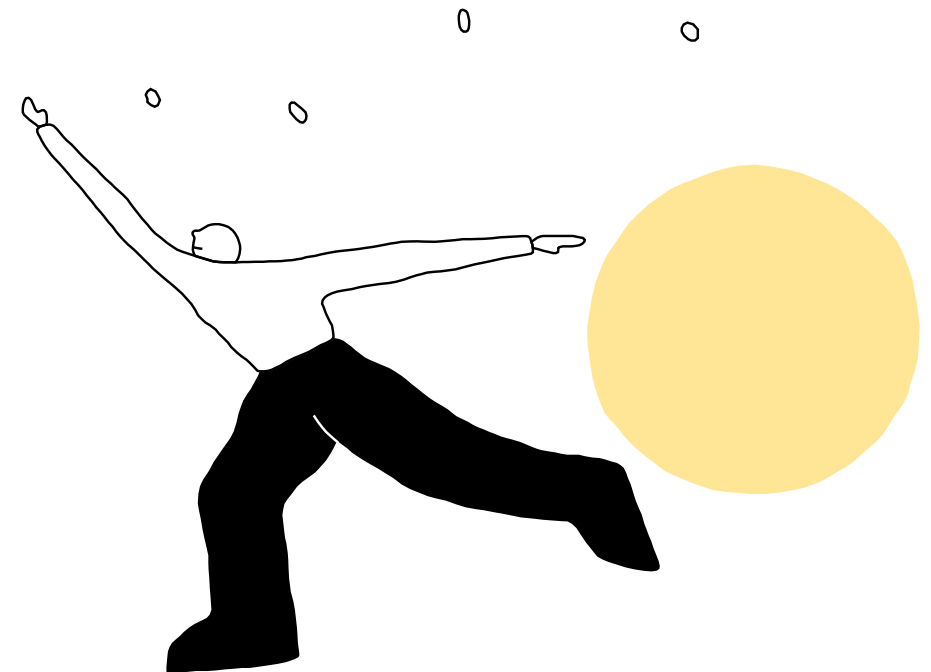
We houden ervan ideeën en strategieën uit te denken. Tegelijkertijd weten we dat in de praktijk de dingen altijd anders gaan. Daarom bewegen we in ons werk voortdurend tussen leefwereld en systeemwereld.

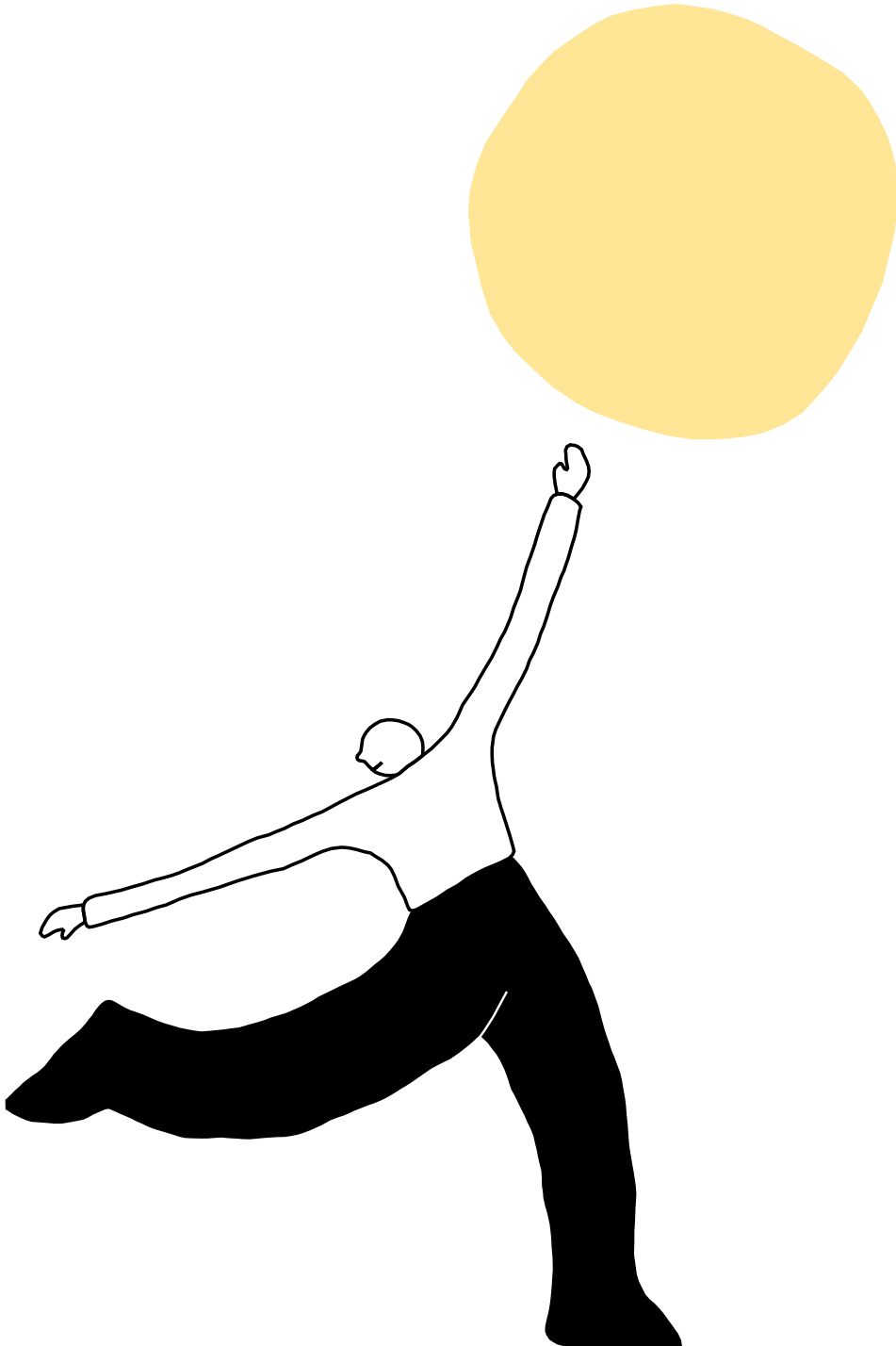
Bij onze projecten die zich voornamelijk in de zogeheten 'systeemwereld' bevinden – bijvoorbeeld voor gemeenten, provincies en ministeries – betrekken we daarom de mensen om wie het gaat. Bewoners uit een wijk waar een nieuwe warmte-oplossing moet komen. Boeren die aan agrarisch natuurbeheer (willen) doen. Kleine en grote ondernemers in de biobased bouwketen. Zonder contact met hen – de 'leefwereld' – is het lastig te achterhalen waar de behoeften, kansen en pijnpunten zitten. En of de plannen die je bedacht hebt ook echt kansrijk zijn. Daarbij kunnen we putten uit meer dan 20 jaar leren en innoveren in de praktijk.

Andersom geldt ook: wanneer we in de leefwereld bezig zijn, doen we dat altijd met een systemische blik. De inzichten die we in de praktijk opdoen, vormen de input voor de adviezen die we geven en de kennis die we delen. Bijvoorbeeld over wat er nodig is aan regelgeving en beleid om tot systeemverandering te komen. Of hoe de samenwerking tussen ambtenaren, maatschappelijke organisaties, ondernemers en burgers beter kan.

We hebben ambitieuze transitie pioniers in ons team, die zelf gemeenschappen bouwen, ondernemen en nieuwe initiatieven starten. Of we nu een [burgerboerderij opzetten](#), een [biologische zelfoogsttuin](#) oprichten, [ons eigen bedrijf steward owned](#) maken of experimenteren met [nieuwe vormen van samenleven](#): onze transitie pioniers zetten vernieuwing in gang die onze opdrachtgevers en partners vaak (nog) niet durven vragen.

Door – vaak letterlijk – met onze poten in de modder te staan, leren we wat wel en niet werkt. Het levert een bak aan lessen en ervaringen op. Die nemen we allemaal mee in de projecten voor onze opdrachtgevers en partners.





## Over deze impactrapportage

Squarewise is een sociale onderneming. In augustus 2019 zijn we toegelaten tot het Register Sociale Ondernemingen. Dat brengt met zich mee dat we de impact die we kunnen maken om bij te dragen aan onze missie, als doorslaggevend criterium hanteren in onze beslissingen. Gezonde financiën zijn niet meer (of minder) dan een noodzakelijke voorwaarde. Succes willen we daarom niet uitdrukken in geld, maar in impact. Wij werken aan een bestaansmodel, niet aan een bedrijfsmodel.

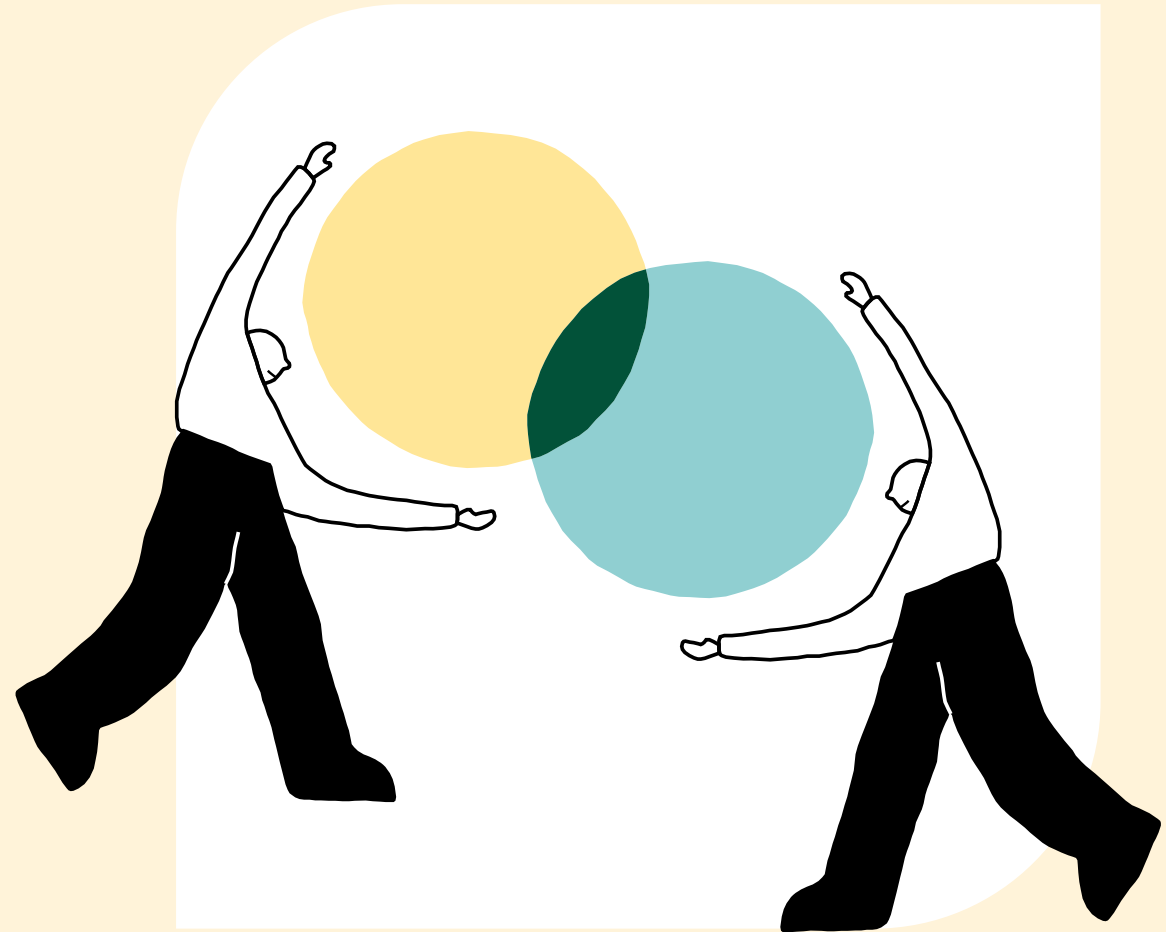
Door ons te committeren aan de Code Sociale Ondernemingen dagen we onszelf uit beter te sturen op het maken én meten van onze impact. Wij hanteren daarbij maximale openheid en transparantie.

In overeenstemming met de Code Sociale Ondernemingen evalueren we jaarlijks onze maatschappelijke impact via een impactrapportage.

In deze impactrapportage lees je meer over onze visie en missie, die zijn vastgelegd in onze Theory of Change. Daarna blikken we terug op de impact die we in 2025 gemaakt hebben.

## Onze Theory of Change

Om ons handelen te sturen en de impact (beter) in beeld te brengen, werken we sinds 2019 met een Theory of Change (ToC). Daarin staat omschreven welke verandering we nastreven, en hoe we dat realiseren. De ToC-benadering maakt het mogelijk om onze theorie over de noodzakelijke interventies voor een duurzame gebouwde omgeving te komen te toetsen.



## Onze Theory of Change

## Visie

Een zelfvoorzienende en (klimaat)rechtvaardige gebouwde omgeving die een positieve bijdrage levert aan het welzijn van haar inwoners en natuurlijke omgeving

## Impact

Opschaling van duurzame transitie in de gebouwde omgeving, van steden tot en met landbouw

## Outcomes

Handelingsperspectief voor transitiekoplopers door zichtbare, inspirerende praktijkvoorbeelden op het gebied van sociale transitie en systemische verandering

Toegankelijke kennis over in de praktijk getoetste vernieuwende transitieconcepten die herhaalbaar zijn

Bevlogen gearde transitie makers die binnen en buiten Squarewise transitie realiseren

## Outputs

**(In)directe output projecten**

# afname CO2 uitstoot  
# huizen aardgasvrij

**Geteste innovaties**

Nieuw geteste:  
- technologie  
- modellen  
- tools  
- systeem aanpakken  
- financiële instrumenten

**Samenwerkingsverbanden**

Nieuwe verbanden in de vorm van:  
- coalities  
- co-financiers  
- ventures  
- (wijk)collectieven

**Geleerde lessen & inzichten**

Inzichten en lessen over praktisch haalbare transitie modellen

**Kennisdeling**

Geleerde lessen en inzichten gedeeld via blogs, lezingen, gast colleges en andere kanalen

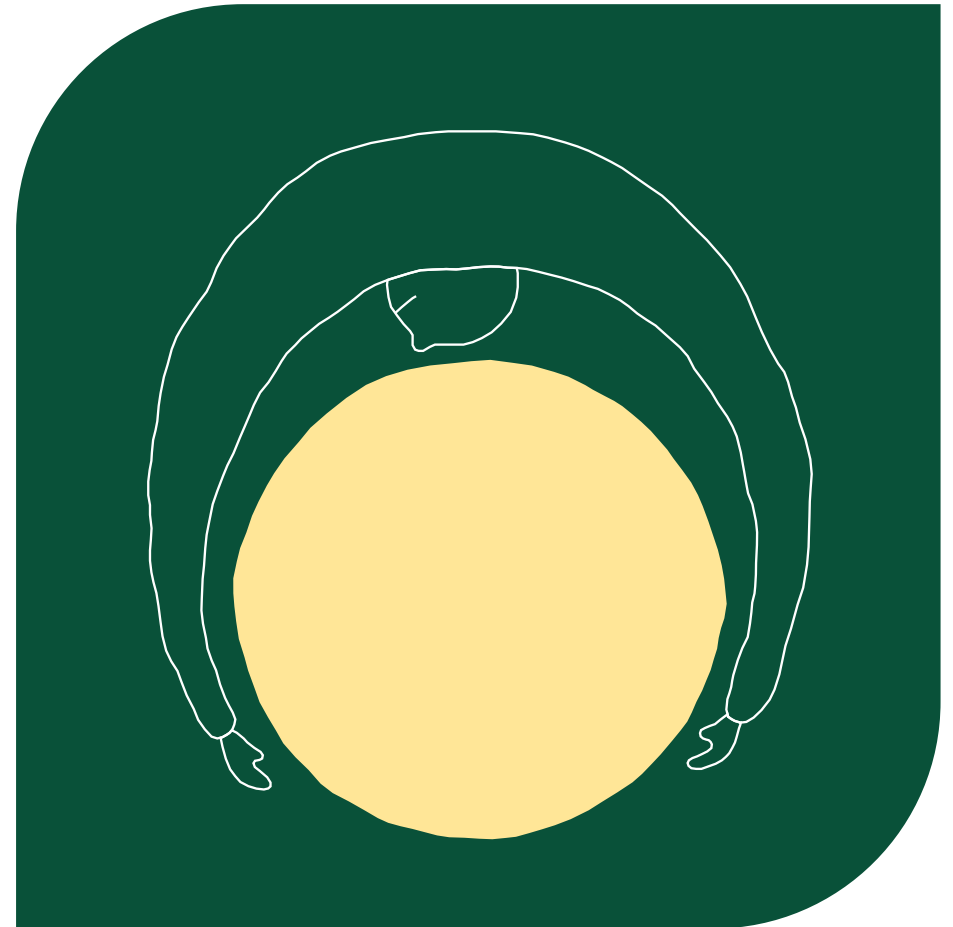
**Transitiemakers**

Bevlogen transitie makers met de capaciteit om transitie aan te jagen

## Onze impact in 2025

### Het jaar in cijfers

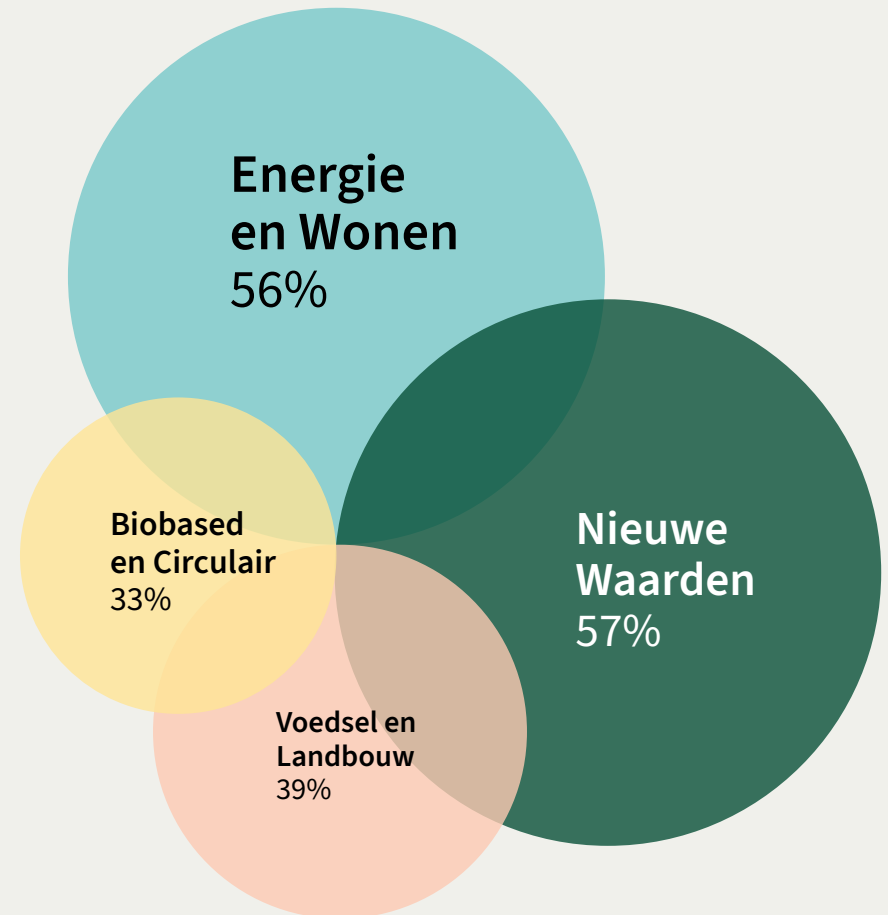
In 2025 werkten we aan 96 projecten. In dit hoofdstuk geven we inzicht in de verdeling van die projecten over de thema's waar we ons voor inzetten. En we laten zien in welke sectoren we actief waren, welke project-outputs behaald zijn, en in welke fasen van de transitie we aan versnelling werkten. Kortom, hieronder vind je ons jaar in cijfers, gebaseerd op het aantal projecten en de behaalde resultaten.



Onze impac in 2025

## We waren actief binnen deze thema's

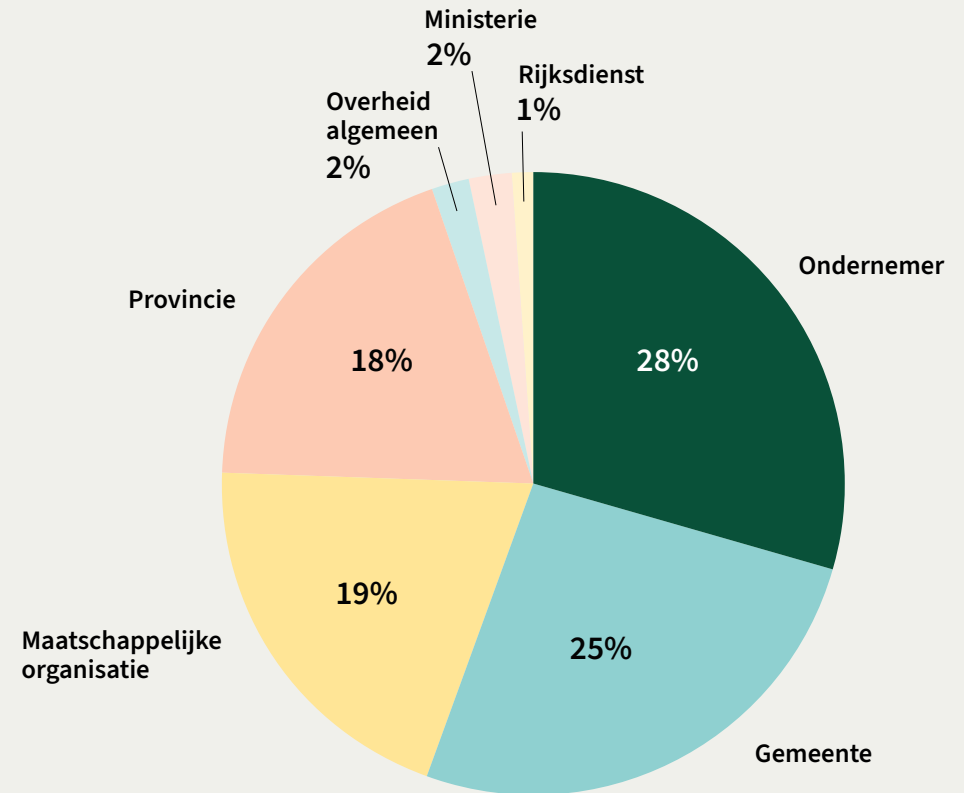
We werken aan oplossingen die thema-overstijgend zijn. Zo raakt biobased bouwen zowel de thema's Landbouw (voor materialen) als Biobased als Wonen. En gaat rechtvaardigheid in de energietransitie zowel over Nieuwe waarden als Energie en wonen. Veel van onze projecten vallen dus onder twee (of meer) thema's. Daarom, voor de oplettende lezer, tellen de cijfers niet op tot 100%.



Onze impac in 2025

## We werkten in deze sectoren

We staan naast onze opdrachtgevers en partners en ontdekken samen wat nodig is om transitie te versnellen. In 2025 deden we dat binnen deze sectoren:



Onze impac in 2025

# Onze impact op outputniveau

In onze **Theory of Change** hebben we zes outputs geformuleerd:

**1. Directe output** – Kwantificeerbare resultaten, zoals CO<sub>2</sub>-besparing of het aantal gerealiseerde aardgasvrije huizen.

**2. Geteste innovaties** – Innovatieve oplossingen die in onze projecten in de praktijk worden getest, zoals nieuwe technologieën, tools, modellen en financiële instrumenten.

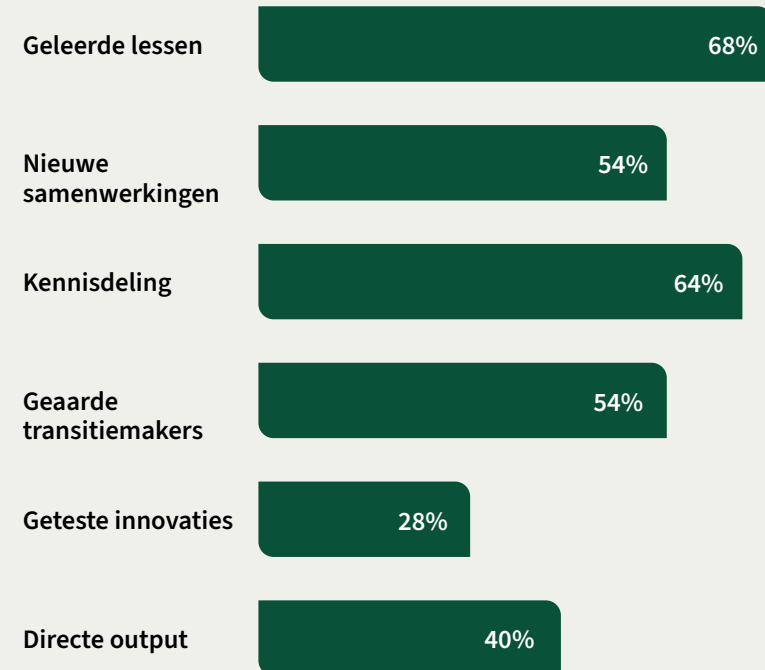
**3. Nieuwe samenwerkingen** – Van wijkcollectieven en coalities tot ventures; we brengen partijen samen om transitie te versnellen.

**4. Geleerde lessen en inzichten** – Praktisch toepasbare kennis over haalbare transitie modellen en -aanpakken.

**5. Kennisdeling** – Onze inzichten verspreiden we via blogs, lezingen, gastcolleges en andere kanalen.

**6. Gearde transitie makers** – Een stevige basis voor bevrogen transitie makers met de capaciteit om belangrijke transitie aan te jagen.

In 2025 resulteerden onze projecten in deze outputs (bijna altijd meer dan één per project):

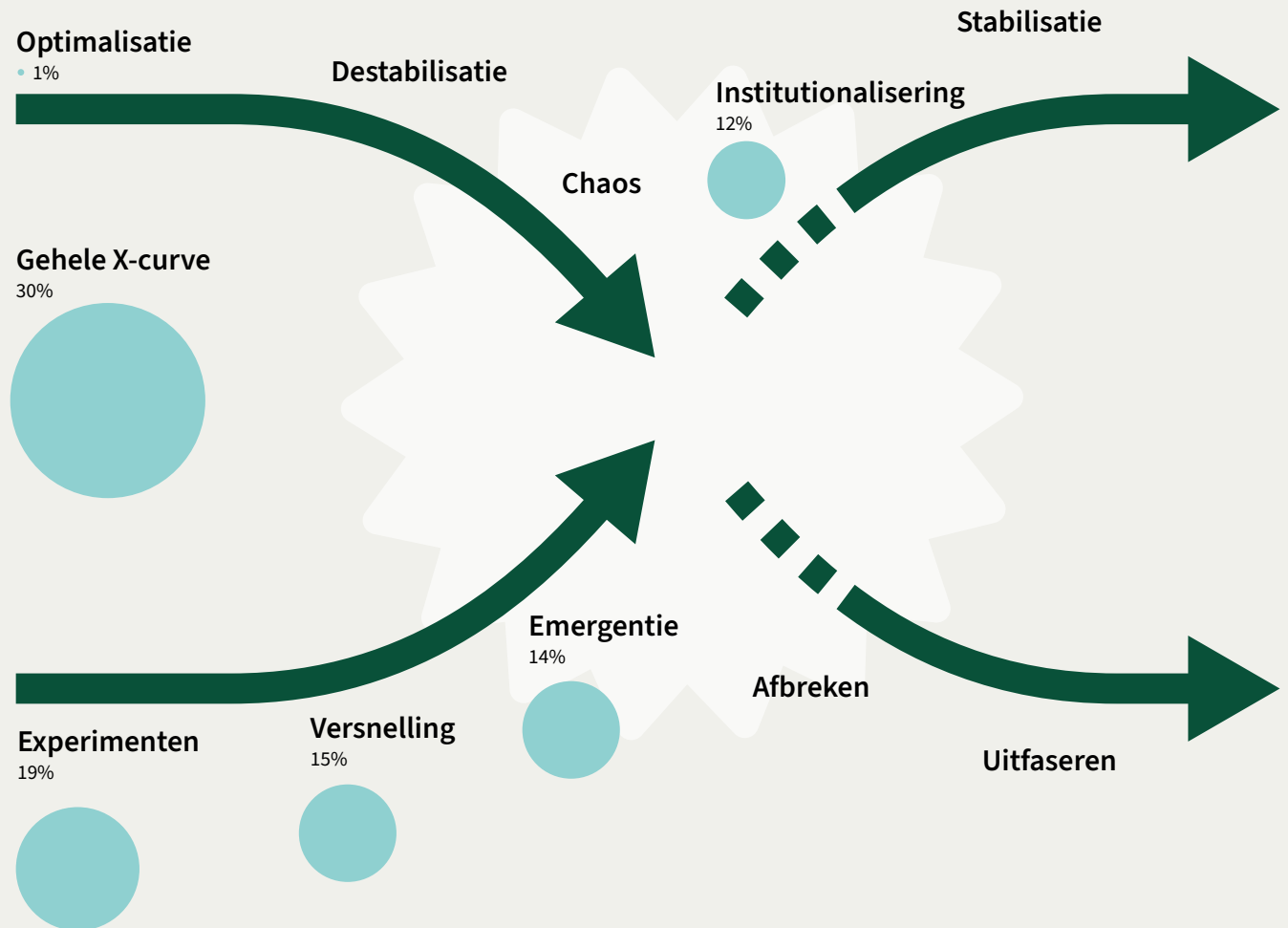


Onze impac in 2025

# Onze impact volgens de X-curve

Om effectief duurzame transitie te versnellen, baseren we ons op verschillende transitietheorieën en -modellen. De belangrijkste: de *X-curve*, een framework ontwikkeld door onderzoeksinstituut DRIFT. Het helpt ons te bepalen in welke fase van de transitiedynamiek een opdracht zich bevindt – opbouwen, voortbouwen, ombouwen, afbouwen – en om vervolgens de juiste interventies in te zetten.

In 2025 werkten we aan versnelling op deze onderdelen van de X-curve:



Bron: Dutch Research Institute for Transitions (DRIFT)

Onze impac in 2025

## Nog meer cijfers

In 2025 ...



Maakten we **738**  
treinreizen



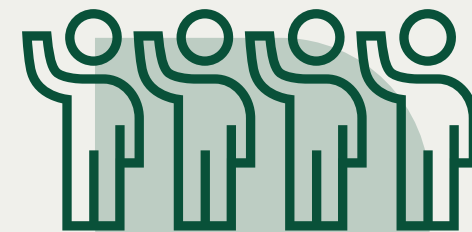
Dronken we  
**384** pakken  
havermelk



Vonden we  
**500+** slakken  
op Tuin Kansrijk



Legden we **>4300**  
fiets kilometers af



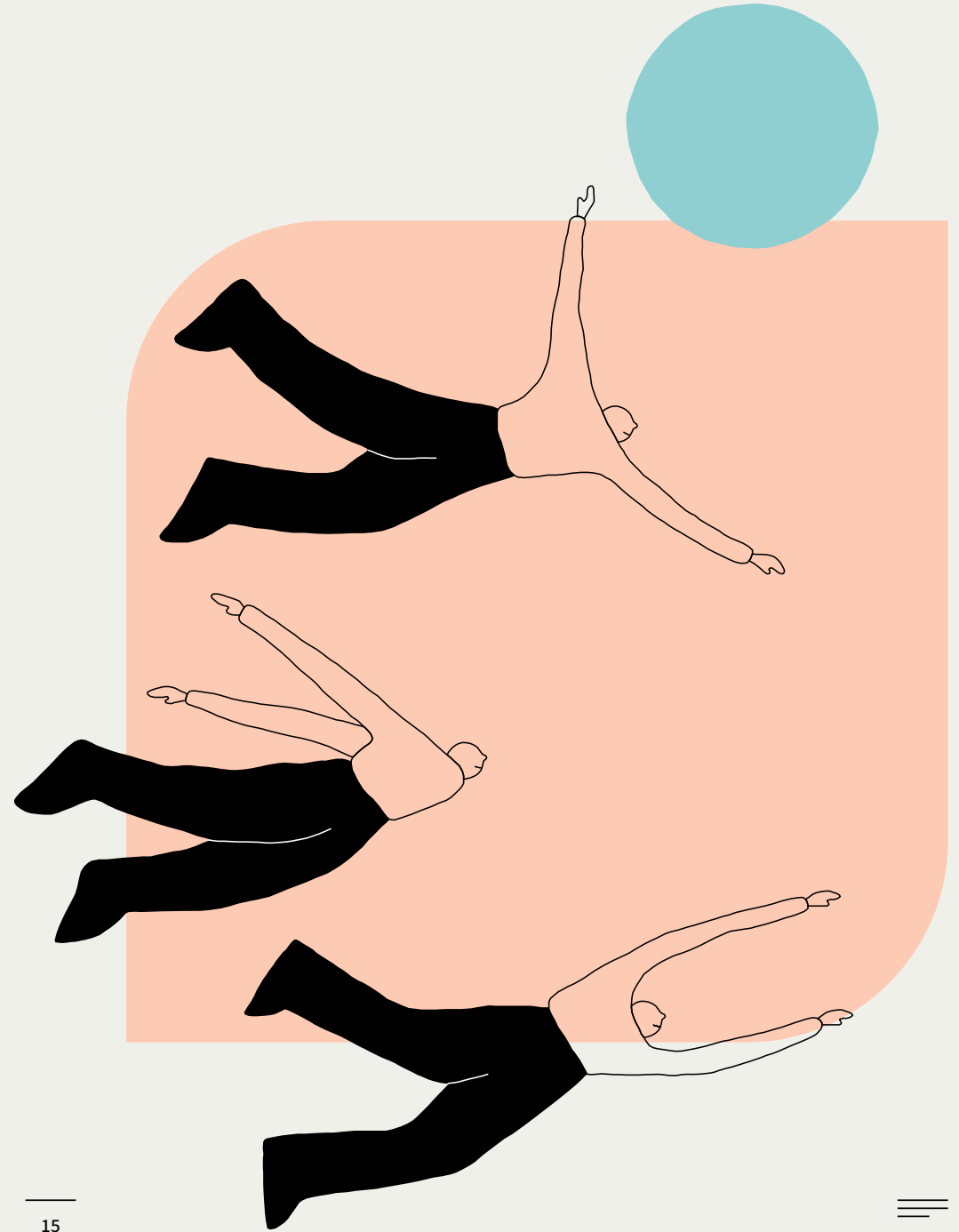
Verwelkomden we

**4** nieuwe  
Squarewisers

**5** ... en  toekomstige transitie makers

Onze impac in 2025

# In de spotlight: zes projecten waar we trots op zijn



## Zes projecten waar we trots op zijn

### 1 **Van versnipperd aanbod naar samenhangende ondersteuning** Bewoners écht helpen bij woningverduurzaming in gemeenten door heel Nederland



Bewoners die hun woning willen verduurzamen verdwalen vaak in een wirwar van loketten, subsidies en programma's die langs elkaar heen werken. Na drie jaar experimenteren in de DoeTank Publieke Ontzorging wisten we: dat kan beter, slimmer én leuker. Begin klein, ga zo snel mogelijk in de praktijk aan de slag met bewoners, en schaal van daaruit op. Voor gemeenten vraagt dat een fundamenteel andere manier van werken.

Het Nationaal Programma Lokale Warmtetransitie vroeg ons de aanpak op te schalen naar 25 gemeenten. In West-Brabant deden we hetzelfde met 7 gemeenten. Steeds namen gemeenten hun ondersteuningsstructuur onder de loep en ontwikkelden een aanpak op maat, die lokaal toepasbaar en schaalbaar is. Een greep uit de projecten: isoleren bij asbestdaken, aardgasvrij koken, burelen die samen hun straat isoleren.

Inmiddels werken 40 gemeenten met de DoeTank-werkwijze. Het is een aanpak die gemeenten zelfstandig toepassen, en die via een open toolkit verder leeft. Zo werken graag: pionieren, overdragen, loslaten.

#### Lees online verder

- > [Squarewise.nl/project/res-west-brabant-trainingstraject](https://squarewise.nl/project/res-west-brabant-trainingstraject)
- > [Squarewise.nl/project/npwl-woningverduurzaming-samenhangende-ondersteuning-in-25-gemeenten](https://squarewise.nl/project/npwl-woningverduurzaming-samenhangende-ondersteuning-in-25-gemeenten)

## Zes projecten waar we trots op zijn

### 2 **Soortenbescherming die werkt** Pionieren met een nieuwe aanpak voor natuur én woningbouw in Zuid-Holland

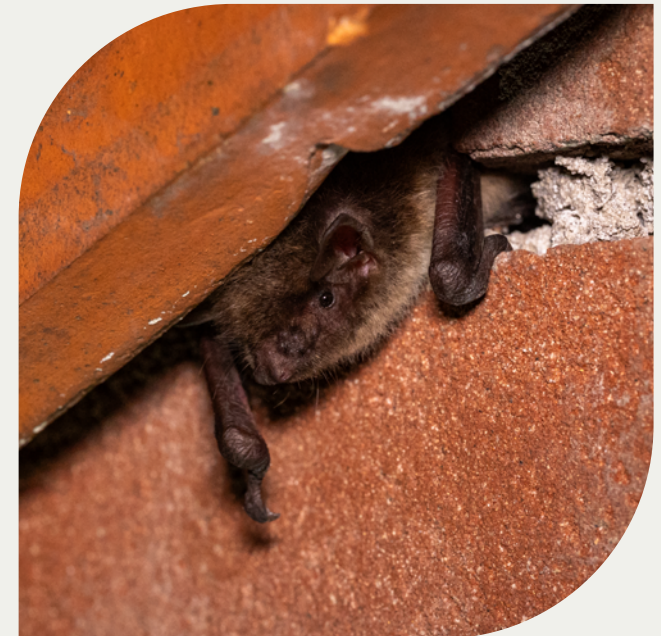
Beschermde diersoorten zoals vleermuizen en gierzwaluwen mogen niet zomaar worden verstoord bij nieuwbouw of renovatie. Dat leidt tot tijdrovende, kostbare en onvoorspelbare vergunningsprocedures. Tegelijkertijd beschermt het huidige systeem soorten onvoldoende: de nadruk ligt op het juridisch vastleggen van de bestaande situatie, in plaats van het leefgebied actief te versterken.

Samen met de provincie Zuid-Holland, woningcorporaties, gemeenten en ecologen onderzoeken we hoe dat anders kan. Het idee: als partijen collectief zorgen voor sterke leefgebieden, wordt vergunningverlening eenvoudiger en voorspelbaarder. In Zoetermeer testen we dit nu in de praktijk. Rotterdam-Schiebroek volgt als tweede proeftuin. Pionieren dus, en dat doen we het liefst.

Of het werkt? Dat weten we nog niet. En dat is precies waarom we het doen. De proeftuinen leveren concrete inzichten op in wat wel en niet werkt. Als de aanpak werkt, kan ze een nieuwe standaard worden, voor soortenbescherming én voor de woningbouw.

#### Lees online verder

- > [Squarewise.nl/project/provincie-zuid-holland-soortenbescherming-die-werkt-voor-natuur-en-woningbouw](https://squarewise.nl/project/provincie-zuid-holland-soortenbescherming-die-werkt-voor-natuur-en-woningbouw)



## Zes projecten waar we trots op zijn

### 3 **Van rariteit naar formaliteit** Koplopers maken circulair bouwen de norm in Brabant



Foto: Eddie Mol

Circulair bouwen vraagt om samenwerken door de gehele keten; het is geen transitie die één partij zelf kan oppakken. Dat is de overtuiging achter het netwerk Brabantse Aanpak Circulair Bouwen (BACB), dat Squarewise sinds 2022 als kwartiermaker en coördinator begeleidt. We brengen woningcorporaties, gemeenten, aannemers en toeleveranciers bij elkaar. Koplopers zetten de toon, volgers leren van hen, het peloton volgt. Zo beweegt een hele sector.

Onder regie van Squarewise groeide het netwerk van 20 naar ruim 70 leden. Nu zetten we de volgende stap: van circulair bouwen op projectniveau naar circulair bouwen op organisatieniveau; van een pilot náást het bestaande naar de circulaire werkwijze als nieuwe standaard. Dat doen we langs drie lijnen: organisaties klaarstomen voor de toekomst met strategieën op maat, voorbereiden op wat er in de circulaire bouw aankomt, en versnellen wat al werkt. Het einddoel: een zelfdragend netwerk dat zonder ons verder kan.

#### Lees online verder

- [Squarewise.nl/project/provincie-noord-brabant-koplopers-maken-van-circulair-bouwen-geen-rariteit-maar-een-formaliteit](https://squarewise.nl/project/provincie-noord-brabant-koplopers-maken-van-circulair-bouwen-geen-rariteit-maar-een-formaliteit)

## Zes projecten waar we trots op zijn

### 4 **De tussenruimte in beeld** Wie verbindt beleid en praktijk op de Veluwe?

Op de Veluwe is de opgave rond stikstof, natuur en waterkwaliteit groot. Tegelijkertijd bruist het gebied van initiatieven van burgers en ondernemers. Tussen hen en de overheid zit een cruciale laag: de tussenruimte. Daarin brengen ‘verbinders’, zoals gebiedscoöperaties, leernetwerken en gebiedsprofessionals, beleid en praktijk bij elkaar. Het ministerie van LNV wilde weten wie die verbinders zijn, wat ze nodig hebben en hoe de overheid hen beter kan faciliteren.

Via gesprekken met boeren, ambtenaren, ecologen, loonwerkers en gebiedsverbinders brachten we het ecosysteem in kaart. In elk deelgebied luisterden we naar wat er écht speelt. Want dé Veluwe bestaat niet – elk gebied heeft zijn eigen dynamiek, spelers en behoeften. Op basis van de inzichten organiseerden we werksessies waar beleid en praktijk elkaar ontmoetten.

Een paar bevindingen: er is veel potentie van onderop, maar gebrek aan langetermijnzekerheid houdt de voortgang tegen. Initiatieven willen experimenteren, maar hebben duidelijkheid nodig over spelregels en randvoorwaarden.

#### Lees online verder

> [Squarewise.nl/project/lvn-de-veluwse-tussenruimte](https://squarewise.nl/project/lvn-de-veluwse-tussenruimte)



## Zes projecten waar we trots op zijn

### 5 **Praktijkleernetwerk Boer & Boswachter** Samen werken aan kruidenrijk grasland



Inheemse kruidenrijke graslanden zijn onmisbaar voor biodiversiteit én voor een ecologisch en economisch gezonde melkveehouderij. Succesvol beheer valt of staat met een goede samenwerking tussen boeren en boswachters. Die loopt niet altijd even soepel: soms zitten aannames in de weg, of praat je langs elkaar heen.

Dit praktijkleernetwerk brengt boeren en boswachters in vier regio's samen om die samenwerking te verbeteren. Tijdens regiobijeenkomsten gaan we in gesprek over o.a. mestgebruik, maai- en beweidingsmomenten en hoe kruidenrijk grasland past in de bedrijfsvoering. Zodat veehouders kunnen werken aan een gezonde bedrijfsvoering die past bij de natuurdoelen. En zodat boswachters begrijpen wat die doelen betekenen voor de boer. Squarewise organiseert, faciliteert en haalt geleerde lessen op.

Wat we zien: op het niveau van boer en boswachter ontstaat vertrouwen en begrip. Maar het management van natuurorganisaties beweegt moeilijker mee; leidinggevenden houden vast aan regels, terwijl de praktijk om maatwerk vraagt. Wij staan met één been in het veld en brengen wat daar speelt terug naar de mensen die de regels bepalen (en andersom). Zorgen dat die twee werelden elkaar beter begrijpen: dat is de kern van ons werk.

#### Lees online verder

- > [Squarewise.nl/project/praktijkleernetwerk-boer-boswachter-samen-werken-aan-inheems-kruidenrijk-grasland/](https://squarewise.nl/project/praktijkleernetwerk-boer-boswachter-samen-werken-aan-inheems-kruidenrijk-grasland/)

## Zes projecten waar we trots op zijn

### 6 **Pioniers verbinden** Krimppp als broedplaats voor de biobased transitie

Er zijn genoeg pioniers in biobased materialen, maar ze staan er vaak alleen voor. Ze missen toegang tot machines, kennis en netwerken om van idee naar verkoopbaar product te komen. Krimppp wil die plek zijn: het doe- en ontwikkelcentrum in Arnhem waar innovators zelf aan de slag gaan, met gedeelde machines en expertise. Maar een goede locatie bouwt zichzelf niet vol. KRIMPPP vroeg Squarewise om een verbinder die het netwerk opbouwt en de juiste partijen aan elkaar koppelt.

We draaien van binnenuit mee als verbinder binnen het Krimppp-team. We organiseren bijeenkomsten, brengen partijen bij elkaar, van grondstofleverancier tot bouwer, en helpen samenwerkingen van potentie naar actie te brengen. Daarnaast denken we mee over de interne ontwikkeling van Krimppp zelf.

Wat we zien: er is veel beweging in de biobased wereld, maar partijen vinden elkaar nog te weinig. Door structureel te verbinden en aanwezig te zijn waar het gebeurt, ontstaan er samenwerkingen die anders niet van de grond komen. Zo groeit Krimppp van locatie naar community en draagt het bij aan de bredere opgave: biobased bouwen van de marge naar de mainstream.

#### Lees online verder

- > [Squarewise.nl/project/krimppp-verbinder-voor-biobased-materialenontwikkeling/](https://squarewise.nl/project/krimppp-verbinder-voor-biobased-materialenontwikkeling/)



Foto: Eric Brinkhorst

## Overzicht: onze projecten met opdrachtgevers

### **Batweter onderzoek en advies**

- SPUK natuurvriendelijk isoleren - Procesbegeleiding

### **Building Balance**

- Ondersteuning Ketenregie in Flevoland 2025

### **Burgerboerderij de Patrijs**

- Eiwittransitie de Achterhoek
- Goed Boeren-cafés
- Eiwitten op je bord

### **Burgerboerderij Oosterwold (Ardi Beheer BV)**

- Circulaire Hub

### **C-Creators**

- Validatie PvE circulaire klimaatinstallaties

### **Caring Farmers**

- Coalitie Caring Farmers bij provincie Utrecht

### **Coöperatie Burgerboerderijen**

- Demobedrijven
- Kreukerwt
- Website Coöperatie Burgerboerderijen
- Voorbereiding samenwerkingsverband en gebiedsplan Kromme Rijn - Heuvelrug

### **De Natuur en Milieu Federaties**

- Boer & Buur NMU jaarrond aanbod CSA-coalitie Utrecht - Flevoland - Noord-Holland
- Boer & Buur NMU: opschaling jaarrond aanbod CSAs

### **De Ontdekkingsreiziger**

- Erik's Deli - visie, missie, strategie

### **Directoraat-Generaal Volkshuisvesting en**

#### **Bouwen**

- Actietraject ontzorging

#### **DRIFT**

- Netwerk Transformatief Advies
- Ambtelijke Ruimte voor marktprikkels CE

#### **Eemlandhoeve**

- Kwartiermaker Stichting Burgerboerenland

#### **Gemeente 's Hertogenbosch**

- Koersnota circulair 's-Hertogenbosch

#### **Gemeente Alkmaar**

- Alkmaar procesbegeleiding BWW

#### **Gemeente Amersfoort**

- Workshop ontzorging all-electric

### **Gemeente Amsterdam**

- GMT - special Liefde voor de stad
- Sterk team Strategie & Beleid - Afval en Grondstoffen
- Begeleiding afdeling Afval & Grondstoffen

### **Gemeente Apeldoorn**

- Procesbegeleiding SOK tussen gemeente Apeldoorn en energiecoöperatie deA

### **Gemeente Arnhem**

- Lerend ecosysteem Arnhem-Alliander

### **Gemeente Berg en Dal**

- Verkenning gemeentelijk energiebedrijf

### **Gemeente Enschede**

- Textiel Convenant - Enschede

### **Gemeente Leeuwarden**

- Training Ambtelijke Ruimte

### **Gemeente Leiden**

- Actie-leertraject rechtvaardige energietransitie gemeente Leiden

### **Gemeente Nuenen**

- Toekomstbestendig energieloket EHSW-gemeenten

### **Gemeente Tilburg**

- Presentatie Tilburgerberaad 20/9/2025
- Expertsessie Tilburgerberaad 04-10-2025

### **Generation B.V.**

- Mentorschap 2 trainees Bouwcampus

### **Grondstoffencollectief**

- Biconet

### **Het Buitenburo**

- Doorontwikkeling Agroforestry Netwerk Nederland

### **Klimaatonderzoek Initiatief Nederland**

- Netwerk Toegankelijk Voedselgemeenschappen

### **Krimppp**

- Inventarisatie Vezels - Building Balance
- Verbinder

### **Kwekerij Stekkers**

- Ecosysteem Overvecht

### **Metropoolregio Eindhoven**

- CoP coalities warmte RES MRE

**Ministerie van Binnenlandse Zaken**

- NGF Toekomstbestendige leefomgeving

**Ministerie van Landbouw, Visserij,  
Voedselzekerheid en Natuur (LVVN)**

- Ecosysteemanalyse de Veluwe

**MVO Nederland**

- Kerstpakketten Boeren Natuurlijk

**Natuur en Milieufederatie Utrecht**

- Workshop lokale ondersteuningsstructuur
- Kennisnetwerk gemeenschapslandbouw provincie Utrecht - inhoudelijke begeleiding groep 1 CSA's

**Nederlandse Organisatie voor  
Wetenschappelijk Onderzoek Afdeling  
Financiën**

- Ritueelworkshop KIN Pact Netwerkevent

**Oud Terra Nova**

- Art Terra Nova

**Overvecht Vastgoed B.V.**

- Formele aanvraag LEADER Utrecht-Oost ihkv de Bonensteek

**Platform31**

- Serious Game participatie
- Ontwerpende aanpak flexpools
- Schaalbewustzijn in ontzorging

**Provincie Limburg**

- Strategische werksessie Limburgse Aanpak Circulair Bouwen
- Strategische werksessie 2 Limburgse Aanpak Circulair Bouwen

**Provincie Noord Brabant**

- BACB fase 2
- Participatie collectieve warmtesystemen

**Provincie Utrecht**

- Inventarisatie kansen en mogelijkheden circulair (ver)bouwen
- Verkenning gebiedsproces rondom de Hondspol
- Onderzoek voorwaarden biologische tuinbouw provincie Utrecht

**Provincie Zuid-Holland**

- Pilot Natuurinclusief
- Actie-leertraject rechtvaardige energietransitie
- Begeleiding intervisiegroepen Energietransitieteam m.b.t. rechtvaardigheid
- Begeleiding CoP Rechtvaardige Warmtetransitie #5
- PZH Training Oriëntatie op transitie 2025
- Training Zoetermeer Rechtvaardige Energietransitie
- Voorverkenning resilience PZH
- Ecologisch gebiedsplan Buytenwegh
- Experiment Soortenbescherming Schiebroek
- Actieleertraject rechtvaardige energietransitie Krimpen aan den IJssel 2026
- Creatie Zine Energierechtvaardigheid
- Programma “Beter besparen dan opwekken”
- De Inblaascoalitie

**RES Utrecht**

- Workshop Transformatieve Overheid

**Roodhart Veldwerk**

- Inheems kruidenrijk grasland voor boeren & boswachters

**RVO**

- MOOI Subsidie Circulaire Installaties

**RVO-energie**

- Energierechtvaardigheid in de praktijk

**Squarewise Oost**

- Toekomstgericht boeren en bouwen
- Stichting Energiehuis Slim Wonen HelmondVervolg ontwikkeling toekomstbestendig EHSW

**Stichting Oranje Advies**

- Stichting Oranje Advies ondersteuning

**Stichting TKI Bouw en Techniek**

- Programmatische aanpak verduurzaming maatschappelijk vastgoed

**Stroomversnelling**

- Ontwikkelen PvE Circulaire installaties

**SustainableMotion**

- Transitiemaker Training 2025
- Transitiemakertraining voor gemeente Apeldoorn

**Sweco**

- Weerproof Wijkaanjager Amsterdam Zuidoost

**TBI**

- Karavaan der Liefde

**Techniek Nederland**

- Collectief Circulaire Installaties

**TKI Energie**

- MVI-E 2025

**TNO Vector**

- Lerend vermogen Nieuw Zwanenburg

**Utrecht Natuurlijk**

- Kwartiermaker CSA Koppelsteede

**Vereniging Natuur en Milieu Gelderland**

- Ambtelijke ruimte: ambtenaren in het landelijke gebied

**Vidomes**

- Projectleider VRDRS MEER-subsidie

**Waterschap Brabantse Delta**

- Trainingstraject ondersteuningsstructuur

**Wij.Land**

- Kartrekker kerngroep bioboeren Utrecht

Onze impac in 2025

## Kennisdeling

Wat we leerden in 2025

2025 was het jaar waarin we experimenteerden met twee nieuwe vormen van kennisdeling. We begonnen een nieuwsbrief en organiseerden minisymposia. Conclusie: het experiment is geslaagd, we gaan ermee door.



## Grip op transities met onze nieuwsbrief

In 2025 verstuurd we vijf edities van onze nieuwsbrief Grip op Transities. Voor en door koplopers in duurzame transities, met inzichten en handvatten van één van onze transitiemakers. Om méér gedaan te krijgen – ook als het tegenzit. Ruim 1200 abonnees kent onze nieuwsbrief inmiddels, en het aantal lezers blijft groeien.

### > Dieke Schutjens

De spagaat van de transitie-ambtenaar:  
zo creëer je ruimte om te doen wat nodig is

### > Charlotte Derksen

Zo bouw je een keten die er nog niet is

### > Jeske Zonneveld

Stoppen is vooruitgang

### > Khymo Moestadja

Hete huurhuizen

### > Aylin Özalp

Ruimte voor ondernemende boeren

## Onze minisymposia brengen beweging

Beweging creëren rond een thema, mensen uit de praktijk, beleid en wetenschap bij elkaar brengen en samen een vraagstuk verkennen. Dat is de formule van onze minisymposia. Met korte presentaties en daarna alle tijd en ruimte om met elkaar in gesprek te gaan. Deelnemers waren enthousiast – komend jaar organiseren we er meer.

### > Beweging in het landelijk gebied

### > Ondernemen met vezels

### > Samen koel blijven

### > De weg naar klimaatrechtvaardigheid



Interne ontwikkelingen

# Diversiteit, Inclusie, Gelijkwaardigheid (DIG) en Rechtvaardigheid

Het openen van een tweede werkplek in Arnhem vroeg om een herindeling van rollen – en dat was meteen een natuurlijk moment om DIG niet langer als aparte rol te organiseren, maar te verweven in hoe we instroom, doorstroom en teamprocessen aanpakken. We zijn nooit klaar met leren en het beter doen: dat is een continu proces.

## In beide teams:


- Ketu Koti: een vrije dag voor het team, gezamenlijke deelname aan de Ketu Koti Tafel en de herdenking in het Oosterpark
- Kennisbank DIG: boeken, artikelen, podcasts en documentaires om te kijken, lezen en luisteren
- Instroom herijkt: diversiteit breed gedefinieerd – niet alleen culturele achtergrond, maar ook loopbaan, sociaal-economische achtergrond en stedelijk of landelijk opgegroeid; vacatures uitgezet op platforms zoals Colourful Jobs en One World; sollicitanten gevraagd te reflecteren op wat diversiteit voor hen betekent
- Bewust gewerkt aan het horen van de stem van de minderheid in ons eigen reorganisatieproces
- Projectwerk dat bijdraagt aan rechtvaardigheid: het actieertraject rechtvaardige energietransitie bij gemeenten en provincie Zuid-Holland, een traject voor energierechtvaardigheid voor Topsector Energie en RVO, toegankelijke voedselgemeenschappen, en een collega die als wijkjanjager aan de slag ging in Amsterdam-Zuidoost

## Daarnaast deed het team in Arnhem:

- Sessies professionele identiteit georganiseerd (*Je binnenste buiten*), waarbij we samen persoonlijke casussen behandelden
- Teamopdracht: breid je netwerk uit met minimaal 5 mensen met een perspectief dat je nog niet kent

## En het team in Amsterdam:

- Transitie maker Xenia Leito maakte tijdens diens studie de documentaire *One Step Forward: The Road to Climate Justice*, over klimaatrechtvaardigheid. Squarewise investeerde tijd en geld om de film te verfijnen en organiseerde een voorpremière én een minisymposium daaromheen
- Twee nieuwe collega's aangenomen met diversiteit in afkomst en loopbaan



square  
wise

**Tekst en redactie**

Teresa Veerman

**Grafisch ontwerp**

Bart Lenstra, Vormverhaal

**Illustraties**

Marjolein Stappers

---

Heb je vragen, wil je met ons in gesprek of heb je interesse in samenwerking? Neem dan contact op via [info@squarewise.nl](mailto:info@squarewise.nl)

**Squarewise**

Pand Noord  
Meeuwenlaan 100  
1021 JL Amsterdam

OK72  
Oude Kraan 72  
6811 LL Arnhem

[info@squarewise.nl](mailto:info@squarewise.nl)

**Datum**

April 2026

**Groene kantoorleveranciers**

Impact maken doen we ook via diensten die we kopen, zoveel mogelijk af te nemen van andere impactgedreven bedrijven. Zo genieten we van:

De groenste planten van Sprinklr  
> [www.sprinklr.co](http://www.sprinklr.co)

De lekkerste lunch van Odin en Burgerboerderij De Patrijs  
> [www.odin.nl](http://www.odin.nl)  
> [www.depatrijs.eco](http://www.depatrijs.eco)

De schoonmaakkunsten van Boengroen  
> [www.boengroen.nl](http://www.boengroen.nl)

De heerlijke koffie van Wonderbeans  
> [www.wonderbeans.com](http://www.wonderbeans.com)

De thee van Wilder Land  
> [www.wilder-land.com](http://www.wilder-land.com)

Zitten we aan bureaus van Lokaalhout, op bureaustoelen van Opnieuw met akoestische inrichting van I-did  
> [opnieuw.nl](http://opnieuw.nl)  
> [i-did.nl](http://i-did.nl)

En hebben we een plantenwand van CloudGarden  
> [cloudgarden.nl](http://cloudgarden.nl)

We bevelen deze leveranciers van harte bij je aan!

[squarewise.nl](http://squarewise.nl)