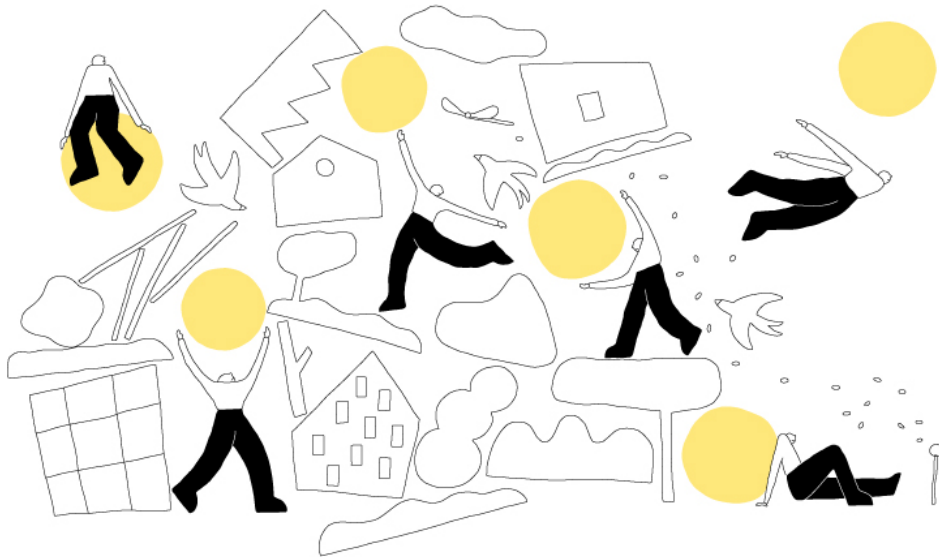


Ecosysteemanalyse de Veluwe

De Tussenruimte in beeld

Eindrapport maart 2026

Auteurs: Heleen Prins, Jeanet van der Woude & Vincent Oberdorf



Ministerie van Landbouw, Visserij,
Voedselzekerheid en Natuur



Inhoudsopgave

1. Inleiding	3
2. Methodiek	4
2.1 Conceptueel raamwerk: De Tompouce	4
2.2 Methodiek	5
3. Ecosysteemanalyse de Veluwe	6
Inleiding	6
3.1 Overzicht initiatieven en samenwerkingsverbanden op/rond de Veluwe	6
3.2 Perspectieven en inzichten van onderop en uit de tussenruimte: wat ontbreekt en is nodig.....	7
3.3 Sociale transitie: de 'zachte' kant van het ecosysteem	7
3.4 Kennis en leren in het ecosysteem.....	8
3.4.1. Kansen en aandachtspunten vanuit het ecosysteem van onderop	9
3.4.2. Niveaus van leren en kennisdelen	11
4. Deelgebieden: inzichten en analyses	12
Inleiding	12
4.1 Zuidelijke IJsselvallei	13
Inleiding.....	13
4.2 Noord-Veluwe.....	31
Inleiding.....	31
4.2.1. GEUS – Garderen, Uddel, Elspeet en Speuld	31
4.3 Regio Foodvalley/Gelderse vallei	35
Inleiding.....	35
4.3.1. Gebiedsgericht Fieldlab: Foodvalley Waardeert.....	36
4.3.2. Biodivers Akkermozaïek (BAM-akkers).....	37
4.3.3. Stroomgebied Veluwe Zuid	38
4.3.4. Landbouwenclave De Ginkel	39
5. Reflectie en aanbevelingen: versterking van het ecosysteem, versnelling van de gebiedsopgaven	42
5.1 Reflectie: belangrijke bouwstenen voor dit ecosysteem.....	42
5.2 Versteving van de tussenruimte	44
5.3 De rol van de systeemwereld: taken voor een transformatieve overheid ..	46
Bijlage 1. Interviewlijst	48
Bijlagen in externe documenten	49

1. Inleiding

Nederland zit op slot, Gelderland zit op slot. De ontwikkeling van woningen, bedrijven en infrastructuur stagneert doordat de natuur onder druk staat. Op de Veluwe is die druk het grootst. Het gebied kent hele grote gebiedsopgaven voor stikstofreductie, het behalen van de Kaderrichtlijn Water-doelen en natuurherstel. Tegelijkertijd zoeken bewoners en ondernemers naar een economisch en ecologisch duurzame toekomst.

Veel verschillende actoren zullen onderdeel moeten zijn van de processen om de gebiedsopgaven te realiseren. Het Rijk en andere overheden hebben een belangrijke rol en stellen extra mensen en middelen beschikbaar, maar realiseren zich dat de inzet vanuit hun 'systeemwereld' (zie methodiek) niet op een leeg canvas inwerkt.

In het gebied zijn bewoners, organisaties en ondernemers, soms al generaties lang, bezig met activiteiten die impact hebben op de gebiedsopgaven. Samen vormen zij een ecosysteem; een complex web van verbonden mensen en processen dat onderling van elkaar afhankelijk is.

In dit ecosysteem 'van onderop' bevinden zich allerlei initiatieven, samenwerkingsverbanden en innovaties die veel potentie hebben om bij te dragen aan de gebiedsopgaven. Ook beweegt een ecosysteem permanent naar een balans en kan zomaar ingrijpen op één plek elders grote gevolgen hebben. Daarom is het cruciaal om goed inzicht te hebben in dit ecosysteem, onderlinge relaties en afhankelijkheden.

In opdracht van het ministerie van Landbouw, Visserij, Voedselzekerheid en Natuur (hierna 'opdrachtgever' of LVVN) heeft Squarewise het ecosysteem van (deelgebieden van) de Veluwe in kaart gebracht en geanalyseerd. In deze ecosysteemanalyse hebben we nadrukkelijk aandacht besteed aan gebiedsgerichte innovatie en (actiegericht) leren en kennisdelen als manieren om de gebiedsopgaven versneld te realiseren.

De focus van deze **ecosysteemanalyse** ligt op dat wat er leeft in de ruimte tussen de systeemwereld van overheden en de alledaagse leefwereld van burgers en ondernemers. Met deze ecosysteemanalyse zoeken we tevens naar verdie-

pend inzicht in op welke manieren het goed kennen en (proactief) versterken van de **tussenruimte** zorgt voor draagvlak en energie om transitiegericht aan gebiedsopgaven te werken.

De resultaten van de analyse zijn gevat in een aantal producten en activiteiten:

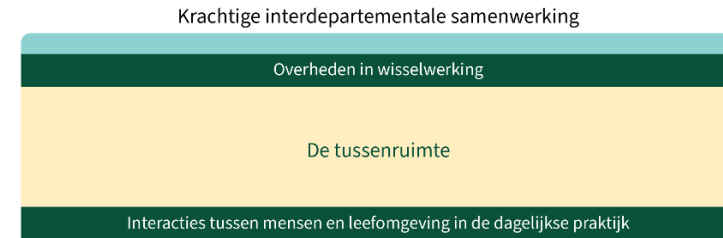
- Deze rapportage met een toelichting op de methodiek (hoofdstuk 2), een algemeen deel met inzichten voor het hele gebied (hoofdstuk 3), inzichten en analyses van deelgebieden (hoofdstuk 4) en de conclusie en aanbevelingen (hoofdstuk 5).
- Een losstaande database met initiatieven en samenwerkingsverbanden die bijdragen aan de gebiedsopgaven op de Veluwe.
- Een mapping van deelgebied Zuidelijke IJsselvallei
- Leer/werksessies: op basis van de ecosysteemanalyse is een tweetal actiegerichte leer/werksessies georganiseerd om:
 - Meer inzicht te krijgen in hoe de hazen lopen in het gebied (leefwereld, tussenruimte);
 - Slimmere samenwerking tussen de verschillende lagen te faciliteren;
 - Potentievolle initiatieven en samenwerkingsverbanden te versterken.

2. Methodiek

Deze ecosysteemanalyse gaat over het in kaart brengen van initiatieven en samenwerkingsverbanden die van onderop werken aan complexe gebiedsopgaven op en rond de Veluwe. **Doel van een ecosysteemanalyse** is om dit ecosysteem met haar sleutelfiguren, relaties en activiteiten te duiden en op basis daarvan te ontdekken hoe de systeemwereld deze zogenaamde ‘tussenruimte’ beter kan faciliteren om gebiedsopgaven te realiseren. De analyse richt zich op onderlinge verbindingen tussen spelers, initiatieven en samenwerkingsverbanden in de tussenruimte én hoe ze zich verhouden tot overheden, van lokaal tot landelijk. Als raamwerk om connecties tussen de systeemwereld en leefwereld inzichtelijk te maken, gebruiken we het *tompoucemodel*.

2.1 Conceptueel raamwerk: De Tompouce

Het [tompoucemodel \(ontwikkeld door Govert Geldof\)](#) gebruikt het geglazuurde gebakje als metafoor om complexe maatschappelijke opgaven in ruimtelijke ordening te begrijpen. De verschillende ‘lagen’ van de *tompouce* staan voor niveaus in gebiedsprocessen: van de **leefwereld van bewoners en initiatieven** (onderkant), via **organisaties en netwerken** (midden), tot **beleid, systemen en instituties** (bovenkant). De kernboodschap is dat deze lagen elk hun eigen logica, tempo en taal hebben, maar wel onlosmakelijk met elkaar verbonden zijn en samenkomen in een ‘tussenruimte’. Spanning tussen lagen is normaal en zelfs productief.



Figuur 1: *Tompoucemodel* (bron: Geldof, 2022)

Het midden, de tussenruimte is hierin cruciaal. Er is stevigheid, cohesie en veerkracht nodig tussen de twee ‘koeken’ van de *tompouce*. In de tussenruimte vinden de ontmoetingen en dialogen plaats op zowel formele en informele wijze, die het landelijk gebied in beweging brengen en waarin ‘een gebiedsgerichte aanpak zich nestelt’ (Geldof, p. 13).

Het model is geschikt voor deze analyse omdat het bottom-up dynamiek serieus neemt. Gebiedsinitiatieven ontstaan meestal in de onderste laag: bij bewoners, ondernemers en lokale netwerken. Het *tompoucemodel* maakt zichtbaar hoe zulke initiatieven zich verhouden tot bestaande regels, organisaties en beleid, zonder ze meteen te reduceren tot ‘uitvoeringsproblemen’. Ook laat het zien hoe initiatieven vervolgens ontwikkelen en groeien in de tussenruimte. Daar komen volgens het model de bovenlaag (overheden in wisselwerking) en onderlaag (interacties tussen mensen en leefomgeving in de dagelijkse praktijk) bij elkaar. In dit document kiezen wij liever voor de termen *systeemwereld* (bovenlaag) en *leefwereld* (onderlaag) die in de tussenruimte bij elkaar komen.

Daarnaast helpt het model om:

- te laten zien waar het schuurt tussen initiatief en systeem;
- te analyseren welke lagen meebewegen of juist blokkeren;
- taal te geven aan verschillen in perspectief, macht en schaal;
- ruimte te creëren voor maatwerk in plaats van één uniforme oplossing.

Om de tussenlaag te verstevigen en goed in te spelen op bestaande bewegingen en energie in het gebied biedt Geldof zes bouwstenen:

- Versterken en uitbreiden van netwerken op mesoniveau
- Waarderen van vakmanschap
- Hanteren van chronologische, adaptieve en kairologische planning naast elkaar
- Opbouwen van wederzijds vertrouwen
- Zowel integraal als geïntegreerd werken
- Vormgeven van de coöperatieve samenleving

Deze bouwstenen komen met name in hoofdstuk 4 terug in de analyse van de deelgebieden van de Veluwe, en in hoofdstuk 6 in de aanbevelingen.

2.2 Methodiek

Het tompoucemodel is het theoretisch kader waartegen deze ecosysteemanalyse is uitgevoerd. Squarewise heeft initiatieven en samenwerkingsverbanden op en rond de Veluwe in kaart gebracht via analyse van publicaties en gesprekken met sleutelfiguren in het gebied. Dit zijn personen uit het eigen netwerk en mensen aangedragen door de opdrachtgever. Uit die eerste gesprekken volgden weer nieuwe namen en gesprekken. Uit de deskresearch volgden ook contactpersonen die een sleutelrol spelen in organisaties en initiatieven. In totaal zijn 34 personen geïnterviewd met verschillende rollen en posities in de tompouce-lagen, actief in deelgebieden van de Veluwe. Een overzicht van de mensen die we hebben gesproken is te vinden in [Bijlage 1. Interviewlijst](#). De gesprekken vonden plaats van september t/m december 2025.

‘Wat houdt u bezig?’ (pagina 34) was in de gesprekken de openingsvraag. Naast vragen over welke bottom-up initiatieven en samenwerkingen actief zijn in het (deel)gebied, waren andere besproken punten belangen en waarden, fricties en uitdagingen, mogelijke oplossingen en behoeften aan ondersteuning van de overheid.

De eerste fase van de inventarisatie was Veluwe-breed. In de tweede fase is in overleg met LVVN na een tussentijdse update, besloten dieper in te zoomen op de Zuidelijke IJsselvallei. Verdieping in een deelgebied was nodig om een scherpere analyse te kunnen maken van onderlinge relaties en meer gebieds-specifieke dynamieken. Gaandeweg ontstond de behoefte om ook meer inzicht te krijgen in Noord-Veluwe, wat in de praktijk neerkomt op het gebiedsproces bij Garderen, Elspeet, Uddel en Speuld (GEUS). Daar hebben we met een aantal sleutelfiguren gesproken.

Over Regio Foodvalley is in de eerste fase veel kennis en informatie met Squarewise gedeeld. Er is geen verdiepende analyse gemaakt, maar we delen in deze rapportage wel opgehaalde perspectieven en inzichten, (potentieel) interessante initiatieven en geleerde lessen uit een specifiek gebiedsproces.

In twee deelgebieden zijn werksessies georganiseerd om in de tussenruimte actiegericht te leren met behulp van de inzichten uit in deze analyse. De uitkomsten van de werksessies zijn niet verwerkt in deze rapportage.

3. Ecosysteemanalyse de Veluwe

Inleiding

Dé Veluwe bestaat niet. Dit is een belangrijk inzicht om het ecosysteem van onderop dat aan de gebiedsopgaven op en rond de Veluwe werkt, te begrijpen.

Het gebied De Veluwe bestaat natuurlijk wel en heeft wel degelijk een aantal gemeenschappelijke kenmerken, bijvoorbeeld dat de gebiedsopgaven stikstof, waterkwaliteit en natuur overal urgent zijn. Maar het ecosysteem van onderop is veel beter te begrijpen als we inzoomen op specifieke deelgebieden én als we daar ook nog eens verschillende ‘lenzen’ voor gebruiken. Dat inzoomen op deelgebieden gebeurt in hoofdstuk 4.

In dit hoofdstuk beginnen we toch algemeen. Met een overzicht van initiatieven en samenwerkingsverbanden op en rond de Veluwe, die we plotten op een topografische kaart in 3.1 en indelen per type innovatie of een combinatie van innovaties in 3.2.

Vervolgens zijn in 3.3 veelgehoorde perspectieven en inzichten van onderop en vanuit de tussenruimte geclusterd. Deze gaan over de vragen waarom er te weinig beweging is op en rond de Veluwe in het realiseren van de gebiedsopgaven en hoe dat te veranderen. Dit zijn veelal systemische uitdagingen. Ook is in 3.4 een aantal quotes op een rij gezet over sociale innovatie en de ‘zachte kant’ van het ecosysteem, van groot belang om transities te laten slagen.

Het hoofdstuk eindigt met een verzameling van perspectieven en inzichten over kennisdelen en actiegericht leren die gebiedsbreed terugkomen.

3.1 Overzicht initiatieven en samenwerkingsverbanden op/rond de Veluwe

Meer dan 40 initiatieven en samenwerkingsverbanden zijn geïnventariseerd, die zich van onderop en in de tussenruimte bezighouden met gebiedsopgaven op en rond de Veluwe. Een volledig database met alle initiatieven en achtergrondinformatie is verstrekt aan de opdrachtgever. Het gaat om een verscheidenheid in organisatievorm, omvang, en de innovaties waar ze op inzetten. Op een klein aantal na, zoals de VeluweAlliantie en de Akademie van de Veluwe, zijn initiatieven en samenwerkingsverbanden gericht op deelgebieden van de Veluwe. Daarin onderscheiden we de grotere regio’s IJsselvallei (Noordelijk en Zuidelijk), Noord-Veluwe, Zuid-Veluwe en Regio Foodvalley met wisselende mate van organisatie.

Deze [interactieve kaart](#) laat een inventarisatie zien van organisaties, samenwerkingsverbanden, initiatieven en projecten die zich bezighouden met de gebiedsopgaven op en rond de Veluwe. Als je op een ‘bolletje’ klikt, open je meer informatie over het type innovatie, thematische focus, relaties en sleutelfiguren. De bolletjes zonder pijl naar een deelgebied zetten zich op Veluwe of Veluwe-overstijgend niveau in voor gebiedsopgaven (provinciaal of landelijk).

De geïnventariseerde initiatieven en samenwerkingsverbanden heeft Squarwise vervolgens toebedeeld aan een of meerdere type innovaties waaraan zij bijdragen. Hierbij is gekozen voor 4 typen innovaties: natuurinclusieve landbouw, product- en keteninnovatie, sociale- en procesinnovatie en technische innovatie. De visualisatie laat zien dat:

- Bijna ieder initiatief of samenwerkingsverband werkt aan méér dan een innovatie.
- Het zwaartepunt van de initiatieven en samenwerkingsverbanden ligt bij natuurinclusieve innovaties. Aan de kant van technische innovatie lijkt het meer om individuele bedrijfsstappen te gaan i.s.m. met bijv. de WUR, minder over samenwerkingsverbanden van onderop.
- Het is relevant om te benoemen dat de innovaties die in de visualisatie tegenover elkaar zijn geplaatst geen uitersten van een spectrum zijn.

3.2 Perspectieven en inzichten van onderop en uit de tussenruimte: wat ontbreekt en is nodig

In het nabespreken van de interviews die Squarewise met sleutelfiguren heeft gevoerd, werd duidelijk dat een aantal onderwerpen steeds opnieuw en in alle deelgebieden van de Veluwe terugkwamen. Dit betrof zowel de problematiek dan wel uitdagingen, als potentiële oplossingsrichtingen. We hebben deze terugkerende punten hieronder puntsgewijs geclusterd. De punten die specifiek gingen over 'kennis en leren' zijn meegenomen in 3.5 'Kennis- en leerecosysteem'.

- De landbouw/het landelijk gebied heeft te maken met vele opgaven en voor elke opgave is weer een andere ambtenaar verantwoordelijk, vaak ook een andere overheid. 'Ergens een klap op geven' lukt op deze manier niet. Meer interbestuurlijke samenwerking is nodig. Ondernemers hebben 1 visie/lijn nodig om te beslissen in welke innovatie ze het beste kunnen investeren.

'Geef ons een overzicht van wat er allemaal gebeurt bij LVVN en wie we voor welk onderwerp kunnen aanspreken. We zijn de draad kwijt.'

- Per maatschappelijke opgave moeten de gebiedsdoelen helder worden zodat het gebied binnen die 'kaders' integrale plannen kan maken.
- Er is behoefte aan langjarige financiële ondersteuning om gebiedsplannen uit te voeren, we moeten af van 'project hoppen'.
- De overheid moet ook pijnlijke keuzes durven maken, aandacht voor verlies is daarbij belangrijk. Zie fig.3.
- Er is een te strikte scheiding tussen landbouw en natuur, in de praktijk (agro-ecologie) en tussen mensen die op beide terreinen werken. De landbouw krijgt vaak automatisch de schuld van de achteruitgang van

biodiversiteit, terwijl natuurherstelmaatregelen (of het gebrek eraan) ook regelmatig averechts werken. Daar zijn talrijke voorbeelden van bekend. Het is van groot belang dat:

- er een betere verbinding komt tussen boeren en ecologen (inclusief ambtenaren);
 - problemen gezamenlijk geïdentificeerd worden en doelen gezamenlijk geformuleerd;
 - er meer begrip komt voor wat transities in de praktijk betekenen.
- Het instrumentarium om te sturen op behoud en gebruik van landbouwgrond ontbreekt. Door hoge grondprijzen verdwijnen boeren met potentie voor duurzame landbouw, daar komen investeerders/ontwikkelaars en intensieve gebruik voor terug (bijv. boom- en sedumkwekerij). Goed grondbeleid (inclusief grondbank) is cruciaal voor succesvolle gebiedsprocessen.
 - De meest ondernemende en innovatieve boeren stoppen/maken gebruik van de opkoopregelingen. De boeren die zelf willen stoppen worden onvoldoende gezien als doelgroep voor uitkoop. Het Stikstofplan van de Regio Foodvalley biedt handvatten voor deze ongewenste effecten.
 - Een bekend fenomeen is de vergrijzing van boeren. Boeren die willen stoppen gezien hun leeftijd gaan door omdat ze niet kunnen afrekenen met de fiscus (de bedrijfswoning van 2 ton wordt een privéwoning van 8 ton als je stopt). Tegelijkertijd lopen veel jonge mensen/zij-instromers, die boer willen worden of bijv. lokale verwerking willen opzetten, vast omdat ze geen grond of terrein kunnen vinden. Dit is niet toekomstbestendig.

3.3 Sociale transitie: de 'zachte' kant van het ecosysteem

Voor het welslagen van transities is het heel belangrijk om goed oog te hebben voor de mensen die het in de praktijk 'moeten gaan doen' (of die goed geïnformeerd besluiten om het 'niet te gaan doen'). Uit de gesprekken die Squarewise heeft gevoerd, zijn punten opgepikt die raken aan de sociale kant van de transitie. Het is van belang om hier serieus aandacht aan te besteden in de vervolgstappen die gezet worden in het kader van gebiedsprocessen. We geven de punten weer in de vorm van quotes:

‘Weer om het gebied gaan geven, zodat het gebied voor ons kan zorgen. Vanuit ‘het inwoner zijn van een gebied’ werken aan herstel van relaties met het gebied (historie, cultuur, educatie). Gebiedsprocessen mislukken omdat deze diepere laag niet wordt aangeraakt. Mensen zitten dan vast in hun formele rol.’

‘Er is hier nu een groep van 15 melkveehouders, gangbaar en bio, zij delen de kringloopgegevens, scherpen hun vakmanschap aan, dit soort samenwerking buiten hokjes noem ik sociale innovatie.’

‘Veel boeren willen veranderen, maar als LTO erbij zit houden ze hun kaarten tegen de borst.’

‘Een kleine gemeente is soms juist gunstig: betere relaties met het gebied en goede afspraken over samenwerking, is efficiënt.’

‘Waardering is het allerbelangrijkste, ook in de vorm van geld maar niet alleen financieel.’

‘Wij kunnen niet meepraten (jonge boeren) want overleggen zijn overdag en dan zijn we aan het werk. Ook krijgen we er geen vergoeding voor, terwijl ambtenaren en adviseurs veel geld krijgen voor overleg.’

‘Mijn identiteit was verbonden aan het vee, nu ik dat niet meer heb vraag ik me af waartoe ik hier op aard ben.’

‘Er moet meer met boeren gepraat worden, minder over boeren. Op basis van argumenten en praktisch samen uitvinden wat wel en niet kan.’

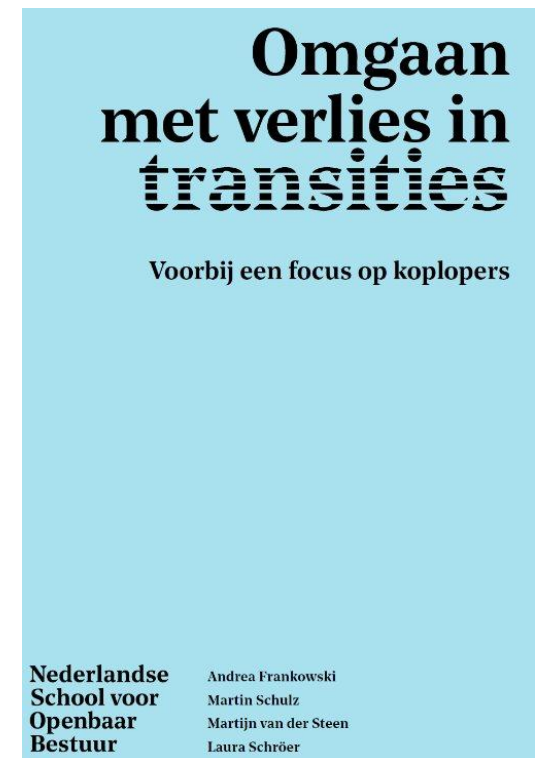
‘Elke drie weken is er een boer die een einde aan zijn leven maakt. Dit heeft alles te maken met gebrek aan toekomstperspectief, onmacht en negatieve beeldvorming.’

Daar waar transities (moeten) plaatsvinden is ook sprake van afbouw van dat wat niet meer past en dus van verlies. Het ervaren en moeten nemen van verlies remt de bereidwilligheid om mee te bewegen in een transitie, met weerstand tot gevolg. Dat kan bijvoorbeeld gaan om inhoudelijke, procedurele of relationele weerstand. Een passende verhouding tot verlies is noodzakelijk in transities. Het [essay ‘Omgaan met verlies in transities’](#) biedt inzicht en advies hoe de overheid om kan gaan met bedrijfsmatig en persoonlijk ervaren verlies en de daarmee gepaard gaande weerstand.

Figuur 2: Cover essay ‘Omgaan met verlies in transities’ (bron: NSOB, 2021)

3.4 Kennis en leren in het ecosysteem

Op het gebied van kennis en leren heeft Squarewise diverse perspectieven, inzichten, ervaringen en wensen gehoord. In 2024-2025 werd in opdracht van het RTLG al het actiegerichte onderzoek ‘Kennis laten Stromen’ uitgevoerd door Bureau van waarde. Het onderzoek zoekt naar handelingsperspectief voor de ‘gebiedsprofessional’ vanuit verschillende lagen/organisaties om de uitvoeringskracht m.b.t. gebiedsopgaven te versterken en focust op kennisoverdracht. Uit het onderzoek volgen 10 knoppen voor gebiedsprofessionals om aan te draaien om meer (speel)ruimte te creëren (zie figuur 4).



In het vervolg van dit hoofdstuk delen we een aantal aanvullende inzichten over kennis en leren die naar boven kwamen uit het ecosysteem.

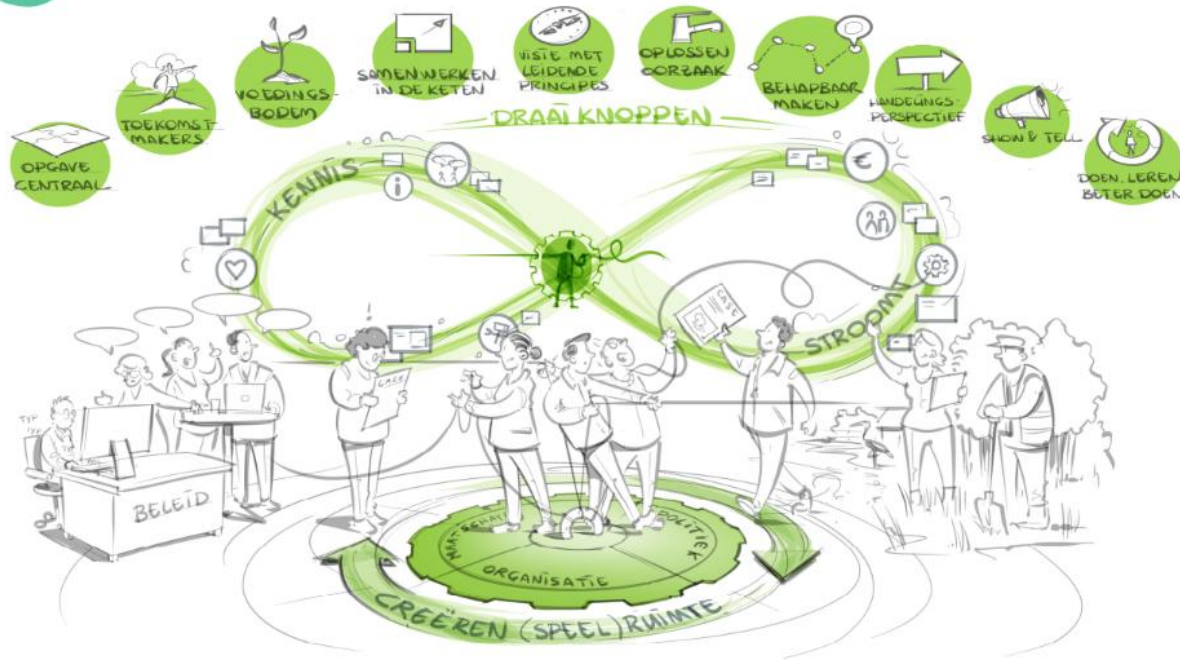
3.4.1. Kansen en aandachtspunten vanuit het ecosysteem van onderop

- De rol van onderwijs:
 - Er zijn curricula en langetermijnmiddelen nodig voor het opleiden van volgende generaties natuurinclusieve agrariërs.
 - Meer aandacht is nodig voor het MBO. De nieuwe generatie moet mee in transities, maar dit onderwijs is slecht in beeld.
 - Er is onvoldoende budget voor praktijkleren en praktijkonderzoek op MBO-niveau.
- De rol van onderzoek:
 - De WUR is te bepalend in wat wel en niet onderzocht wordt als potentieel relevante innovatie en in hoe dingen onderzocht worden.
 - Het is van belang dat niet alleen de WUR, maar ook het HBO en MBO (onderzoeks)opdrachten kunnen krijgen van bijv. LVVN, aangezien de landbouwtransitie in de praktijk moet gebeuren.
 - Echte innovatie zoals kunstmest- en krachtvoerreductie moeten hoger op de agenda.
- Kennisdeling en leren:
 - Er zijn veel verschillende formele en informele manieren waarop kennisdeling en leren plaatsvindt, van praktijknetwerken waar alle boeren betaald worden voor hun tijd, tot informele app- en studiegroepen.
 - Goed nadenken over hoe je de juiste kennis bij boeren krijgt is van belang. Natuurinclusieve landbouw maakt meestal nog geen deel uit van hun denkkader, ook niet de bedrijfseconomische kant ervan, die juist kansen kan bieden.
 - Veel uitwisseling vindt plaats binnen bubbels, zowel binnen sectoren (bijv. gangbaar, bio) als regionaal (Regio Foodvalley). Het zou goed zijn om die vaker te doorbreken en breder te verbinden.
 - Allerlei kennis verdwijnt in lades, belangrijk om een goed toegankelijke gedeelde kennisbank vanuit allerlei niveaus op te zetten.

- Mensen en capaciteit:
 - Ambtenaren hebben vaak (te) weinig praktijkkennis, er zijn grote verschillen in taal en kennis tussen de systeemwereld en leefwereld. 'Ambtenaren moeten in de leer bij de boer!'
 - Veel personeelwisselingen bij overheden zijn problematisch, het kost veel tijd om het kennisniveau op te bouwen, dit remt de voortgang enorm.
 - Bepaalde personele capaciteiten van kleine gemeenten is een uitdaging, soms zit er maar een halve persoon op landbouw. Anderen benadrukken daarentegen dat vanwege weinig capaciteit kleine gemeenten soms juist beter samenwerken met de samenleving/boeren.
 - Er is een gebrek aan onafhankelijke adviseurs van boeren, die ook kennis hebben van verduurzaming/NIL en deze kunnen delen.
 - De behoefte aan capaciteit voor regievoering is groot, 'mensen die zorgen voor voortgang op processen' na de vele praatessies.

Deze aandachtspunten zijn aanvullend op inzichten uit actiegericht onderzoek 'Kennis laten Stromen', dat in samenwerking met gebiedsprofessionals is uitgevoerd op initiatief van team Kennis & Capaciteit van RTLG. In dit onderzoek werden 10 knoppen gedefinieerd om (speel)ruimte te organiseren als gebiedsprofessional.

A 10 knoppen om aan te draaien om (speel) ruimte te creëren als gebiedsprofessional



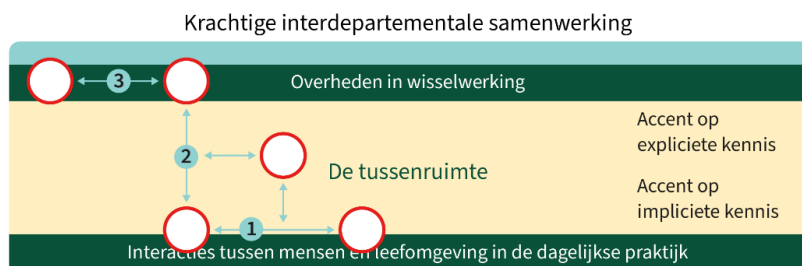
1. Staat **de opgave in het gebied centraal** in de samenwerking om gezamenlijk aan toekomstbestendige oplossingen te kunnen werken? (m.a.w.; persoon/eigen belang overstijgend)
2. Werk je samen met andere **toekomstmakers** en bouw samen voort op daar waar de energie en het momentum zit?
3. **Voedingsbodem**: Is de omgeving waarin gewerkt wordt ondersteunend aan de gewenste verandering? (denk aan het hebben van een duidelijk visie, gedragen door management/bestuur, eigenaarschap voor de opgave, middelen, etc.)
4. **Samenwerken in de keten**: zijn alle voor de opgave relevante partijen, zowel binnen als buiten het gebied, voor nu en in de toekomst, betrokken en wordt daarmee samengewerkt?
5. Is er een **visie met leidende principes**, die richting geven aan het toekomstperspectief waarlangs gezamenlijk aan de opgave wordt gewerkt?
6. Dragen de oplossingen bij aan het opbouwen van het nieuwe, gewenste systeem waarmee de **oorzaak wordt aangepakt?** (en niet symptomen worden bestreden)
7. Is de **opgave behapbaar** gemaakt waardoor hij door betrokkenen, logisch en inspirerend wordt ervaren? Bijvoorbeeld in subdoelstellingen, horizonnen?
8. Is er met betrokkenen partijen/personen een **handelingsperspectief** ontwikkeld waarmee ze kunnen bijdragen aan de realisatie van de opgave? In de vorm van concrete vervolgstappen, verantwoordelijkheden en voldoende reflectie momenten
9. Is er een **aanstekelijk verhaal** over de opgave in het gebied dat actief en continu wordt verteld waardoor anderen graag meewerken? En draag jij dit verhaal ook uit?
10. Wordt er gewerkt langs volgens het principe **doen, leren, beter doen?** Oftewel, is er ruimte om te experimenteren, fouten te maken en te optimaliseren?

Figuur 3: 10 knoppen voor gebiedsprofessionals (bron: 'Kennissen laten Stroom', Bureau VanWaarde, 2025)

3.4.2. Niveaus van leren en kennisdelen

Leren en kennisdelen is een perspectief waar deze analyse in het bijzonder op focust. We namen in onze analyse in het ecosysteem drie hoofd niveaus van leren en kennisdelen waar:

1. Praktijkactoren, zoals agrariërs, loonwerkers en inwoners, die onderling leren.
2. Uitwisseling en leren in de tussenruimte: interactie tussen ondernemers, experts, kennishouders uit de leefwereld, de tussenruimte en actoren uit de systeemwereld.
3. De systeemwereld die onderling leert: wie is waarmee bezig in het gebied, hoe faciliteren we ondersteuning op een effectieve, gecoördineerde en integrale manier?



Figuur 4: Niveaus van leren en kennisdelen geplott in de Tompouce (bron: Squarewise, 2026)

Op alle niveaus zien we potentie voor ontwikkeling van leren en kennisdelen om resultaten op de gebiedsopgaven te versnellen:

Ad 1: Kennisontwikkeling en het vinden van gezamenlijke leervragen tussen boeren en andere praktijkactoren in de leefwereld gebeurt op veel verschillende plekken, vaak relatief informeel, vaak praktisch ingestoken en gericht op samenwerking. Er is behoefte aan experimenteeruimte: mogelijkheden om met minder beperkingen innovaties of nieuwe manieren van werken tijdelijk uit te proberen. Het faciliteren van de verbreding van deze kennis- en leerprocessen kan voor opschaling en versnelling zorgen, hier kunnen boeren en praktijkactoren zelf beperkte verantwoordelijkheid voor nemen.

Ad 2: Op dit niveau komen leefwereld en systeemwereld samen. In onze gesprekken leerden we dat versterking van kennis- en leerstructuren op dit niveau het meest noodzakelijk is om gebiedsopgaven verder te brengen, omdat:

- er bij agrariërs een beeld bestaat dat ambtenaren de agrarische praktijk m.b.t. de gebiedsopgaven niet goed genoeg begrijpen;
- volgens ambtenaren kennis- en leerprocessen in de tussenruimte niet of onvoldoende gecoördineerd, gedeeld en geborgd worden;
- boeren en andere ondernemers vrij goed weten waar ze kennis vandaan kunnen halen voor hun eigen ontwikkelingen, maar er ondersteuning nodig is voor bredere verspreiding van kennis, leerprocessen en de opschaling van oplossingen.
- kennis- en leerstructuren in de tussenruimte geven het vertrouwen:
 - aan boeren dat ze kunnen rekenen op overheden en beleid in het verduurzamen van hun bedrijf en het bijdragen aan gebiedsopgaven.
 - aan ambtenaren om boeren ruimte te geven voor eigen invulling van het realiseren van gebiedsopgaven, vanuit vakmanschap.

Ad 3: Meerdere ambtenaren actief rondom de Veluwe geven aan dat zij beperkt inzicht in en overzicht hebben van waar hun collega's op verschillende ambtelijke niveaus in een gebied aan werken. Zij kunnen meer impact op de gebiedsopgaven maken als dit inzicht en overzicht wordt vergroot.

'Praktische wijsheid ontstaat als mensen in wisselwerking gaan en impliciete en expliciete kennis met elkaar delen' (Geldof, 2022)

In hoofdstuk 4 worden voor de deelgebieden voorbeelden gegeven van leren en kennisdelen op verschillende niveaus. In hoofdstuk 5 doen we op basis van deze analyse een aantal aanbevelingen voor beter leren en kennisdelen in het ecosysteem.

4. Deelgebieden: inzichten en analyses

Inleiding

Het ecosysteem van onderop is het beste te begrijpen als we inzoomen op specifieke deelgebieden. In dit hoofdstuk gaan we in op drie regio's: Zuidelijke IJsselvallei, Noord-Veluwe en Regio Foodvalley. Het doel van deze verdieping is om de complexiteit, veelzijdigheid, onderlinge verbondenheid én de potentie van de ecosystemen rond de gebiedsopgaven meer inzichtelijk te maken.

Allereerst de Zuidelijke IJsselvallei. Op verzoek van onze opdrachtgevers is de meeste tijd en aandacht gestoken in een verdiepende analyse van de Zuidelijke IJsselvallei. Er was behoefte aan meer inzicht in (de potentie van) dit deelgebied. Squarewise heeft zoveel mogelijk initiatieven en onderlinge relaties ook visueel in kaart gebracht.

Ten tweede besteden we aandacht aan de noordkant van de Veluwe. Tijdens gesprekken met een paar sleutelfiguren in Noord-Veluwe kwam naar voren dat er zorgen zijn over de uitvoering van het veelbelovende gebiedsproces GEUS. Dit was de aanleiding om iets dieper in deze regio te duiken.

Ten slotte Regio Foodvalley. Deze regio presenteren we weer op een andere manier. In deze regio bestaan veel, vanuit transitieperspectief zeer uiteenlopende, initiatieven en samenwerkingsverbanden. Omdat de lijntjes tussen het ministerie van LNV en (sleutelfiguren in de) Regio Foodvalley kort zijn en de regio goed op de kaart staat, was er geen behoefte aan een verdiepende analyse.

Squarewise heeft echter wel veel informatie gekregen over deze regio en daar bieden we graag enig inzicht in. Mogelijk zijn opgehaalde perspectieven en inzichten toch aanvullend op wat al bekend is. In 4.3 laten we de veelzijdigheid van de regio zien door (de potentie van) enkele initiatieven en samenwerkingsverbanden toe te lichten. Ook vond er een sessie plaats op De Ginkel bij

Ede, waar geleerde lessen over een gebiedsproces werden uitgewisseld. Die lessen delen we.

Korte lijntjes binnen de systeemwereld betekenen niet dat er geen sprake is van frustraties en hobbels. Deze zijn meegenomen in 3.3.

Tot slot wordt gereflecteerd op hoe de tussenruimte versterkt kan worden, kijkend naar de bouwstenen van het tompoucemodel en de inzichten die zijn opgedaan in de deelgebieden Zuidelijke IJsselvallei, GEUS en Landbouwenclave De Ginkel.

4.1 Zuidelijke IJsselvallei

Inleiding

De Zuidelijke IJsselvallei is **landschappelijk** kleinschaliger dan het noorden, door het ritme van west-oost afwaterende beken begeleid door landgoederen. Het Waterschap heeft de ambitie om de landschappen bij Apeldoorn richting het zuiden te verbinden met een 'groene ruggengraat' (klimaatcorridor) door de hele IJsselvallei, waarin natuurgebieden worden verbonden: de Voorsterbeek, Beekbergse beekstelsysteem, WaardeVOL Brummen, Tichelbeekse Waard en Soerense Beekdal.

Cultureel/recreatief is recreatiedruk een belangrijk thema waarbij wordt gekeken naar hoe de IJsselvallei als een van de flanken de druk van de Veluwe kan opvangen. Hierbij wordt onder andere gewerkt aan het **Belevingsgebied** de Industriële Veluwe en vormgeving van een recreatieve verbinding tussen Eerbeek en het N2000-gebied Landgoederen Brummen.

Vanuit **water-perspectief** is er volgens het Waterschap in het gebied sprake van waterschaarste; aanbod en verdeling van water is één van de grote opgaven. 'De Eerbeekse Wateropgave' is het vinden van een nieuw dynamisch evenwicht tussen vraag en aanbod van water met de juiste kwaliteit, waarbij water dat wordt afgevoerd vanuit de Veluwe naar de IJssel langer vastgehouden moet worden.

Agrarisch kenmerkt het gebied zich door:

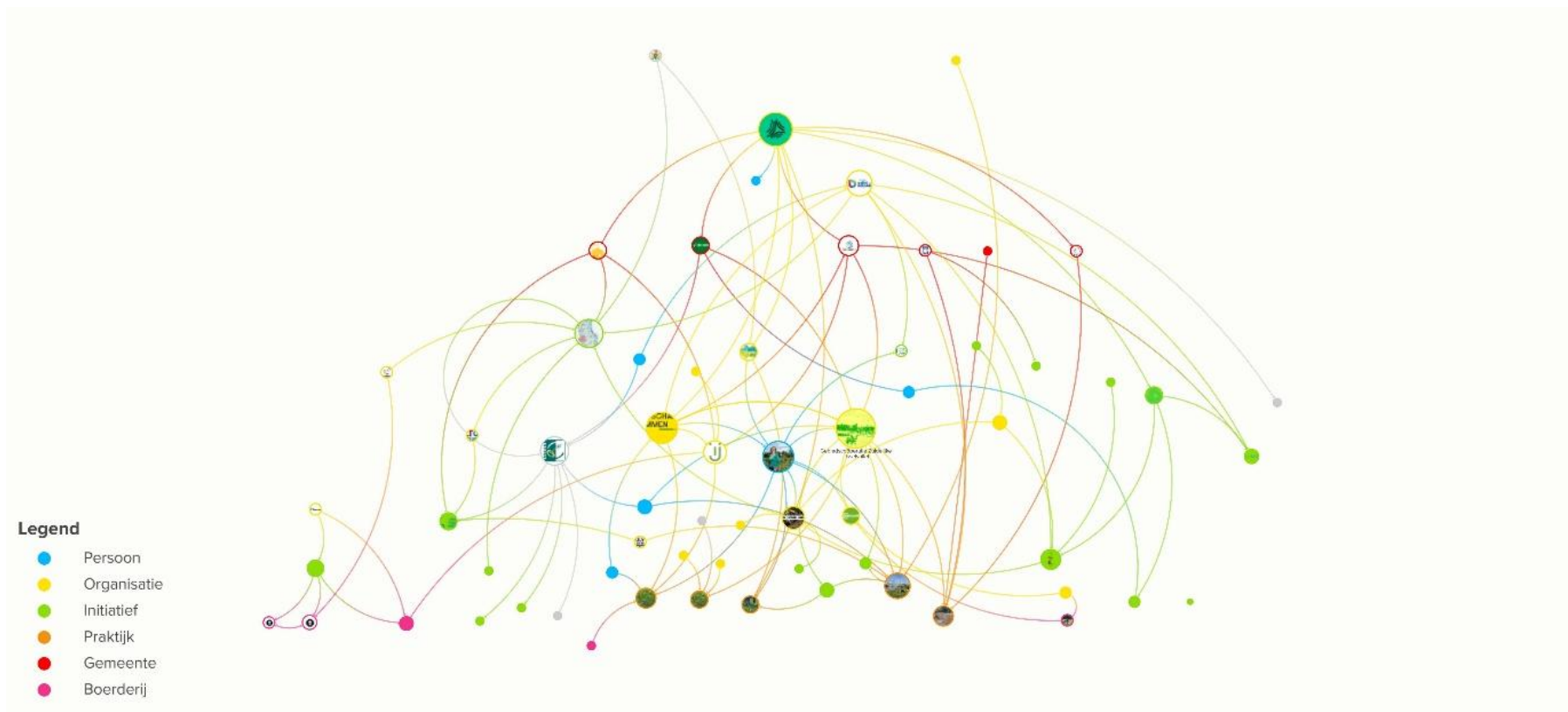
- Verscheidenheid in grondsoorten, in geleidelijke overgang: van de zandige stuwwal, via soms natte en venige plekken gevoed door kwelwater, richting rivierklei langs de IJssel.
- +/- 75% van het grondeigendom in dit gebied is agrarisch. 80% van het land heeft een agrarische oorsprong (boer als beheerder).
- Voornamelijk melkveehouderij, in mindere mate vleesvee, schapen en akkerbouw, historische hoogstamboomgaarden op rivierklei.
- Eenzijdige verdienmodellen/waardering van agrariërs (enkel als voedselproducent).

- Vergrijzing: ongeveer 75% van de boeren in de Zuidelijke IJsselvallei heeft geen bedrijfsopvolging. Wat kunnen we de resterende boeren bieden? Dit is al binnen 5 jaar een uitdaging.

In dit onderdeel lichten we de volgende initiatieven en netwerken uit de tussenruimte in het gebied verder uit:

- Masterplan IJsselvallei
- Gebiedscoöperatie Zuidelijke IJsselvallei
- Extensiveringsgroep Zuidelijke IJsselvallei
- Leernetwerk Toekomstbestendige landbouw
- Landschapsnetwerk Brummen en de potentie van groenblauwe dooradering
- Hofmeijer en Hissink Natuurinclusief: loonwerkers en mechanisatiebedrijven als spin in het web
- LEADER IJsselvallei
- Thema: Agrarische vergrijzing
- Thema: Grond (privaat eigendom en kavelruil 2.0)

Dit is een selectie van verschillende typen initiatieven en samenwerkingsverbanden, waarvan we de bijdragen aan de gebiedsopgaven, belangrijke relaties, ontwikkelpotentie en ondersteuningsbehoefte beschrijven. Hieronder ligt een uitgebreidere database van initiatieven en samenwerkingsverbanden in het gebied (zie hieronder).



Figuur 5: Overview mapping Zuidelijke IJsselvallei. [Interactieve kaart via link](#) (bron: Squarewise, 2026)

vind je meer informatie en lichten de specifieke relaties op. Hoe meer relaties een speler heeft, des te groter is deze afgebeeld.

Deze interactieve kaart is in detail te bekijken via [deze link](#). De kaart toont de spelers die werken aan gebiedsopgaven, hun initiatieven/samenwerkingsverbanden en onderlinge relaties, georganiseerd volgens de lagen van de tompouce: bovenin overheden, onderin de praktijk van onderop, zoals projecten op boerderijen, en daartussen samenwerkingsverbanden, sleutelfiguren en netwerken die zich bewegen in de tussenruimte. Als je op een 'bolletje' klikt,

4.1.1. Masterplan IJsselvallei – Zuidelijke IJsselvallei

Sinds 2019 wordt met het Masterplan IJsselvallei gewerkt om 3 maatschappelijke opgaven integraal aan te pakken: klimaatadaptatie, de transitie naar kringlooplandbouw en het versterken van cultuurtoerisme en leefbaarheid. Dit heeft geresulteerd in een proces waaruit 19 projectinitiatieven zijn voortgekomen, die door de gebieden moeten worden geadopteerd en verder gebracht. Op dit moment is men bezig om vanuit SPUK-gelden nieuwe financiering voor het Masterplan en haar onderdelen op te halen.

Doelstelling Masterplan voor Zuidelijke IJsselvallei

Een belangrijke aanleiding van het Masterplan is om recreatiedruk op de Veluweflank en het Massief te verminderen. Daarnaast is een doel om de verdroging van natuurgebieden en watertekorten voor de landbouw te beperken. Verder wordt er gefocust op het verbreden van de verdienmodellen voor de boer en het verkleinen van de afstand tussen boer en burger.

Middelen

De middelen waarop reeds is ingezet voor deze doelen zijn o.a.:

- Vasthouden en vertragen van het neerslagoverschot door dempen en verondiepen van sloten.
- Vertragen van de afvoer van het water in de beekdalen middels dempen van sloten, verondiepen en gebruik van natuurlijke laagtes.
- Vergroten van het vochtvasthoudende vermogen van de bodem door verhogen van het organische stofgehalte (maaiselbeheer en toepassing alternatieve gewassen) in landbouwgronden.
- Ontwikkelen van zones met natuurinclusieve landbouw rondom kwetsbare, droogtegevoelige natuurgebieden als de Empese en Tondense heide.
- Belevingsgebied Industriële Veluwe rondom Eerbeek aanhaken en verbinden met recreatieve verbindingen tussen Landgoederen Brummen en natuurgebieden in de zuidelijke IJsselvallei, met respect voor de aanwezige natuurwaarden.

Aanbevelingen en koppelkansen voor Zuidelijke IJsselvallei uit gebiedsateliers (2023)

- Een vitale en weerbare bodem met een groter vochtvasthoudend vermogen koppelen aan slim gebruik van maaisel en alternatieve voeder gewassen.
- Er is potentie voor verbinding van meerdere initiatieven rondom recreatie en beleving van het landschap, met behoud (liefst verbetering) van natuurwaarden: belevingsgebied de Industriële Veluwe, 'paper experience center' Eerbeek, project 'Drinkbare IJssel' en 'Dierense Sluis', Empese en Tondense Heide.
- Herverkaveling (ruilverkaveling 2.0) kan onderdeel zijn van de doorontwikkeling richting natuurinclusieve landbouw in dit deelgebied in combinatie met de oprichting van een gebiedsfonds en een grondinstrument (grondbank).
- Specifieke ANLb-pakketten zouden onderdeel kunnen worden van het gebiedsfonds, en/of het DAW, specifiek gericht op de ontwikkeling van stroomgebieden en beken. Een koppeling met specifieke ecosysteemdiensten ('blauwe diensten' waterschap) is ook een mogelijkheid. In het ANLb zou structureel ruimte moeten komen voor 'sponspakketten' op stroomgebiedsniveau die de sponswerking van de bodem koppelen aan natuurinclusieve vormen van landbouw.
- Heb oog in de uitvoeringsfase voor het meenemen in het proces van individuele gebiedsgebruikers. In de visievormende fase is dat nog onvoldoende gebeurd. Individuele gebruikers worden uitgedaagd om zelf met projecten en voorstellen te komen passend in de lijn van het masterplan.
- Gebiedsambassadeurs kunnen helpen om bewoners en gebruikers actief op te zoeken en niet te passeren (zie ook de stimulerende rol van gebiedsverbinders van het Waterschap en de gemeente Brummen in dit deelgebied).

4.1.2. Gebiedscoöperatie Zuidelijke IJsselvallei

Namens de sector is de Gebiedscoöperatie een gesprekspartner in de Zuidelijke IJsselvallei, als verbinder en luisterend oor voor boeren, overheden, lokale organisaties, bedrijven en bewoners. Samen met overheidsorganen en

terreinbeherende organisaties (TBO's) zet de coöperatie vraagstukken om in werkbaar beleid en duurzame toekomstgerichte projecten.

De Gebiedscoöperatie Zuidelijke IJsselvallei dient als vliegwiel voor verbinding in de tussenlaag, door zowel het organiseren van kennisdeling en het uitvoeren van projecten en eigen onderzoek voor stikstofreductie, biodiversiteit en waterkwaliteit

Relaties

De coöperatie heeft momenteel ca. 50 leden, maar een bereik van meer dan 100 boeren. Ze hebben goed contact met de provincie Gelderland, Regio Stedendriehoek, gemeente Brummen, Platform Natuurinclusieve Landbouw Gelderland, Gelders Landbouw Collectief, ANV- VIJZ en de Vereniging Nederlandse Cultuurlandschappen.

Uitdagingen

De coöperatie heeft 'meer ideeën dan handjes'. In de ontwikkeling van de coöperatie en het uitvoeren van de projecten zit veel vrijwilligerswerk. De coöperatie heeft meer duurzame capaciteit nodig om hun potentie in het gebied waar te maken.

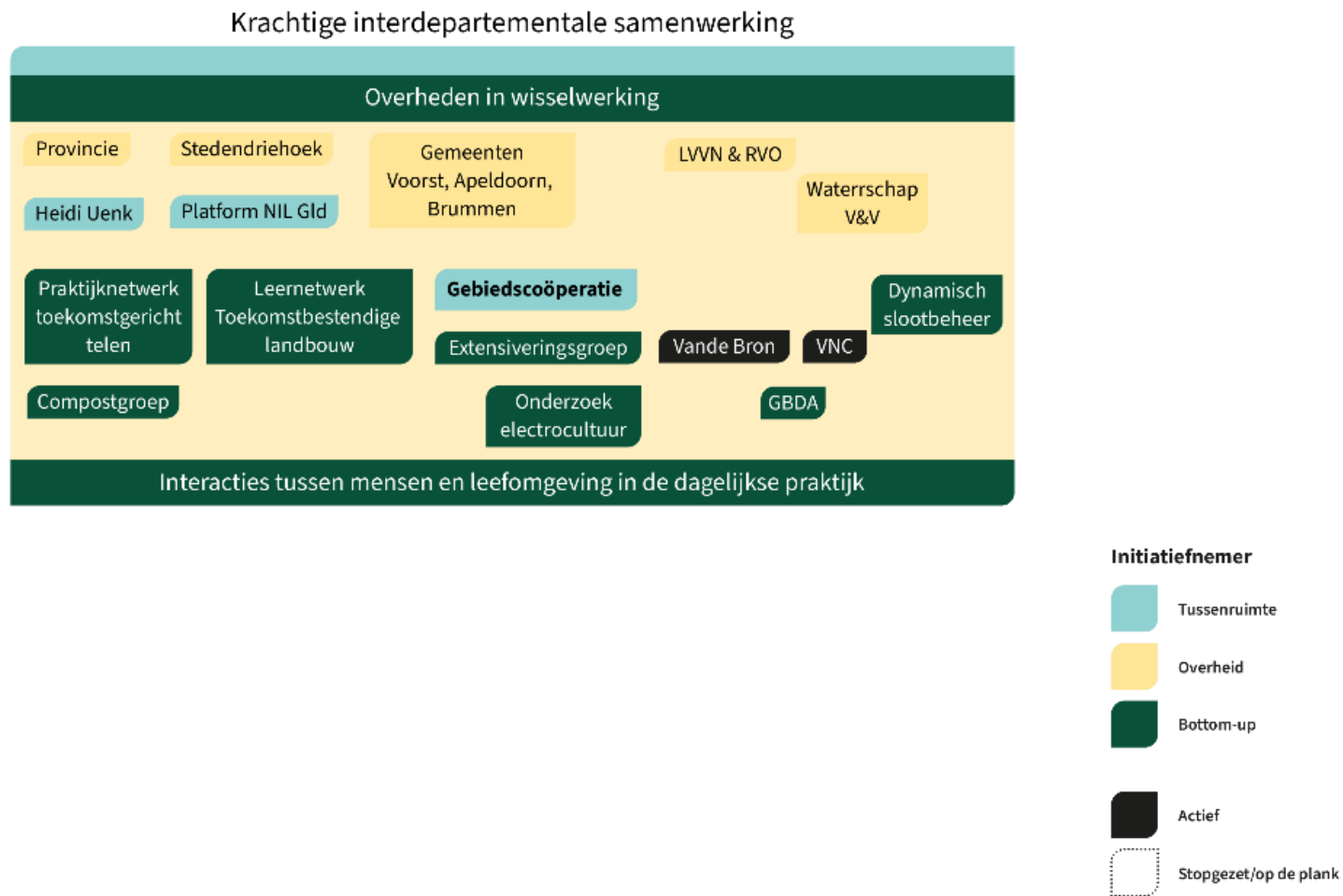
Inhoudelijk is één van de grootste zorgen vergrijzing (zie 4.1.8). Boeren verdwijnen al binnen 5 jaar, en voor jonge boeren is door rigide regels en het uitblijven van vergunningen te weinig perspectief. Ook ziet het bestuur de verandering van blijvend grasland naar akkerbouw als bedreiging voor de kwaliteit van het landschap in het gebied.

'Het ministerie moet vertrouwen hebben, maar ook niet gaan doodknuffelen. Er is niet één ideale oplossing – die is afhankelijk van het gebied en de mensen.'

Dirk-Jan Schoonman, voorzitter Gebiedscoöperatie Zuidelijke IJsselvallei en melkveehouder.

Potentie en behoeften

- Professionalisering van de organisatie – capaciteit vergroten met passende waardering.
- Draagvlak is groot met diversiteit aan leden: groot, klein, bio, gangbaar, jong, oud. De volgende stap is om meer leden werven uit het 'peloton'.
- Er is goede samenwerking met lokale overheden (gemeente, Stedendriehoek), nog weinig met de provincie.
- Ze willen nog meer samenwerking zoeken met TBO's.
- De coöperatie wil graag bijdragen aan het opzetten van een Gebiedscoöperatie Noordelijke IJsselvallei (er is hiervoor een afgekeurde Regio-dealaanvraag) én andere gebieden in Veluwe/Nationaal.
- Diversificatie verdienmodellen (recreatie, vergoeding natuurinclusief).



Figuur 6: Illustratie van de relaties van de gebiedscoöperatie in de verschillende lagen van de tom-pouce (bron: Squarewise, 2026)

4.1.3. Extensiveringsgroep Zuidelijke IJsselvallei

Vijftien melkveehouders verkleinen vrijwillig hun veestapel om de stikstofuitstoot naar nabijgelegen Natura 2000-gebieden te verminderen. Ze doen dit via de extensiveringsregeling van de Rijksoverheid, die tot €250.000 per bedrijf over vier jaar vergoedt. De boeren stoppen met kunstmestgebruik en houden minder vee. Hun doel is de stikstofuitstoot te verlagen naar 100 à 150 kilo per hectare — ongeveer één koe per hectare (t.o.v. gem. 1,9 koe/ha in 2023). Zo profiteren natuurgebieden in de omgeving, zoals de Veluwe en de landgoederen rond Brummen. De looptijd is 2024-2028.

Potentie voor opschaling:

- Framing: boeren in Natura 2000-gebied zien als kans - de boer als beheerder van het gebied.
- De regeling biedt een helder kader, met ruimte voor boeren om het zelf vorm te geven.
- De boeren die nu met deze regeling extensiveren kunnen een voorbeeldfunctie voor boeren in gebied zijn, en zijn al in verbinding via de gebiedscoöperatie (vliegwielen in gebied).
- Daarin is belangrijk dat er ruimte is voor verschillende werk- en denkwijzen: respecteer ieder type boer.
- Leren en kennisdelen inbouwen als kernonderdeel: uitwisseling met het leernetwerk van de gebiedscoöperatie. 'Er is onder boeren veel gebrek aan kennis over ecologie.'
- Een nieuw verdienmodel ontwikkelen is cruciaal: zoals andere afzetkanalen met meerprijs, recreatie en aantrekkelijke vergoeding voor ecosysteemdiensten.
- Meer kansen verkennen voor samenwerking met TBO's: 'van pachter naar partner'.

'Dit is een perfecte regeling. Ik denk dat dit voor het ministerie een goede proef is voor het beleid dat normaal gaat worden in de toekomst. En daar moeten we als maatschappij samen aan bijdragen.' Jan Willem Breukink

4.1.4 Leernetwerk Toekomstbestendige landbouw

Het Leernetwerk is ontstaan vanuit het Platform Natuurinclusieve Landbouw samen met Happyland en Heidi Uenk en is inmiddels ondergebracht bij de Gebiedscoöperatie. Binnen het netwerk functioneren verschillende subgroepen, waaronder:

- het praktijknetwerk toekomstgericht telen, dat zich richt op alternatieven voor mais als veevoer en op het verbeteren van de bodemgezondheid;
- een compostgroep die experimenteert met nieuwe toepassingen zoals compostthee.

Daarnaast is er uitwisseling met de kennisgroep rondom de extensiveringsregeling en is er budget beschikbaar voor onderzoek naar electrocultuur. De communicatie verloopt voornamelijk via appgroepen. De kern van het netwerk ligt in het samenbrengen en versterken van kennis en ervaring uit het gebied zelf, met veel aandacht voor impliciete praktijkkennis. Deze werkwijze heeft een sterk verbindend effect en leidt tot nieuwe leden, waarbij direct contact van boer tot boer het meest effectief blijkt.

Potentie en behoeften

- Capaciteit nodig voor opschaling activiteiten en netwerk, o.a. naar de Noordelijke IJsselvallei, waar minder verbinding is en minder kennis en animo voor extensief/natuurinclusief. Hiervoor is professionalisering nodig van de Gebiedscoöperatie met passende waardering voor tijdsinvestering.
- Verspreiding gebiedscoöperatiemodel in andere gebieden.
- Ondersteuning voor spelregels en rechtsvormen om gebiedsactoren te helpen organiseren.

4.1.5. Landschapsnetwerk Brummen

Het Landschapsnetwerk (LNB) is een collectief van bewoners uit de gemeente Brummen en omgeving. Het netwerk noemt zichzelf onafhankelijk, kritisch en constructief. Het netwerk bevat bewoners met veel inhoudelijke expertise. Hun doel is het versterken van de band tussen bewoners en hun landschap,

en daarmee de waarde die onze leefomgeving heeft voor onze toekomst. Dit doen ze door informatie, debat en praktische initiatieven. Ze hebben een uitgebreide missie en visie op het gebied.

Het Landschapsnetwerk houdt zich bezig met de volgende thema's:

- Landschapsbiografie
- Natuurinclusieve Landbouw
- Biodiversiteit
- Lokaal Voedsel (IJsselmarke)
- Klimaatverandering
- Groenblauwe dooradering

We lichten een aantal relevante initiatieven van het netwerk nader toe.

Biodiversiteit en klimaatadaptatie

LNB neemt diverse concrete initiatieven, vaak gericht op kennisverzameling en advisering van beleidsmakers en uitvoerende partijen. Een aantal voorbeelden van initiatieven op het gebied van biodiversiteit en klimaatadaptatie zijn:

- Overleg met en advies aan gemeenten over ecologisch beheerde bermen, oevers en dijken: niet klepelen maar maaien en afvoeren
- De oprichting van de groep De patrijs terug in Brummen!
- De oprichting van het Bijenlint in Leuvenheim.
- Denktank klimaatadaptatie, die samenwerkt met het Waterschap en zich richt op de Gebiedsontwikkeling van het Stroomgebied Soerense en Leuvenheimse beek.

Het LNB is een gecommitteerde groep bewoners met veel inhoudelijke kennis, gekoppeld aan daadkracht. Het netwerk kan een nuttige rol nemen in kennisdeling en leerprocessen in de Zuidelijke IJsselvallei, met name m.b.t. ecologische onderwerpen. Hoewel het netwerk dat zich bezighoudt met groenblauwe dooradering (zie hierna) duidelijk aandacht heeft voor het bestaansmodel van de boer lijken de agrarische contacten van LNB beperkt.

Aanvullende ondersteuning kan gericht zijn op het nadrukkelijker laten aansluiten van de kennis en praktijken van het netwerk bij de praktijk van boeren in het gebied.

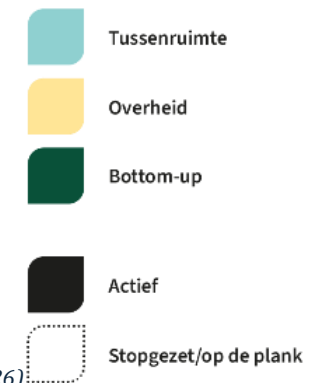
Natuurinclusieve landbouw en Lokaal Voedsel

Onder deze noemer is LNB vooral verbonden met het collectief IJsselmarke en probeert ze groenblauwe dooradering te ontwikkelen tot een beter betaalde dienst door boeren (zie vorige pagina)

Krachtige interdepartementale samenwerking



Initiatiefnemer



Figuur 7: Illustratie van de relaties van Landschapsnetwerk Brummen in de verschillende lagen van de tompouce (bron: Squarewise 2026).

Groenblauwe dooradering (GBDA)

LNB adviseert Regio Stedendriehoek, de gemeente Brummen en de coöperatie IJsselmarke over inpassing van groenblauwe dooradering in beleid en uitvoering.

Een recente studie met Paul Opdam (2025) op bio boerderij De Kruytbosch in Hall laat zien dat een boerenbedrijf met GBDA 2,5 keer zoveel waarde genereert als er kosten zijn. Met de huidige regelingen bedragen de inkomsten ongeveer evenveel als de kosten. Op dit moment staat tegenover 40% van de waardecreatie een vergoeding. Het niet-vergoede deel van de waarde kan ten dele worden toegerekend aan de melkafnemer (de meerwaarde van natuurmelk) en deels aan de maatschappij. Voor dit deel van de gecreëerde waarde bestaan nog geen regelingen. De boer produceert hier waarde waarvoor niet wordt betaald.

LNB ziet veel potentie in GBDA als methode om natuurinclusieve landbouw te realiseren. De potentie hierbij ligt in het financieren van nog niet vergoede waardecreatie. Hierbij denkt men o.a. aan het herschikken van toeristen- en waterschapsbelasting. Een andere interessante kans is het benutten van en verbinden met de ontwikkeling van toerisme op de flanken van de Veluwe, in het bijzonder de aan het Belevingsgebied de Industriële Veluwe en vormgeving van een recreatieve verbinding tussen Eerbeek en het N2000-gebied landgoederen Brummen. Inhoudelijk denkt men aan een vervolg van dit project op gebiedsniveau. Aanvullende ondersteuning in dit gebied kan dan ook gericht zijn op het doorontwikkelen van de financiering van deze niet vergoede waardecreatie.

Potentie voor de ontwikkeling van groenblauwe dooradering in creatieve constructies is er ook iets noordelijker in het gebied, waar 23 kilometer GBDA wordt gerealiseerd. Dit is een samenwerking van Vereniging Nederlands Cultuurlandschap (VNC) met boeren in de gebiedscoöperatie met financiering van LVVN en VandeBron. De ingetekende hagen worden in het voorjaar van 2026 geplant. Dit project is ontwikkeld naar het voorbeeld van het succes-

volle project van VNC met GBDA in de Ooijpolder. Wat het in de Zuidelijke IJsselvallei succesvol maakt, is de aantrekkingskracht voor verschillende partijen:

- Aantrekkelijk voor VNC: de mate van verbinding en samenwerking in de gebiedscoöperatie - werken met collectief in plaats van per individuele boer.
- Aantrekkelijk voor boeren: met financiering van LVVN en VandeBron, worden ze ontzorgd. Kosten voor intekenen, aanleg en eerste jaren onderhoud worden daarmee gedekt. Daarna via regeling in het collectief. Het telt positief mee in de coregeling. Uitnodiging om mee te doen komt niet van bovenaf, maar van boer tot boer.
- Aantrekkelijk voor VandeBron: communiceren dat ze groen doen, door met landschapselementen CO2 te compenseren. Dit doen ze o.a. door naamzichtbaarheid bij wandelingen rondom de GBDA in het gebied.

Eerdere pogingen voor deze realisatie in samenwerking met gemeenten zijn volgens de gebiedscoöperatie gestrand op de voorwaarden die gemeenten stelden, waarbij boeren in verregaande mate zeggenschap over deze delen van hun gronden kwijt zouden raken.

Vervolgdagingen zijn de korte termijn van de financiering van onderhoud van groenblauwe dooradering, in combinatie met het verlies van grond en mestruimte.

- Om de volgende kilometers te realiseren is het nodig om nieuwe partners aan te laten sluiten om intekenen, poten te financieren en genoeg budget in ANLb te waarborgen voor onderhoud.
- Focus gebiedscoöperatie: eerst doen en laten zien. Dit dient als gespreksstof en helpt bij het werven van nieuwe leden.
- Voor opschaling is tijd en capaciteit nodig – met daarvoor passende waardering voor de gebiedsactoren.

Kosten GBDA		Inkomsten Landsch.diensten	
	Euro per jaar		Euro jr
Aard kosten		Landschapsdienst	Actueel Potentieel
Kosten aanleg houtige GBDA (eenmalig, afschrijven over 20 jaar)	1224	Minder verlies melk tijdens hitte	2628
Kosten aanleg natte GBDA (eenmalig, afschrijven over 20 jaar)	1350	Minder verlies gras bij droogte	1541
Verlies weidegrond incl. mestafzet ruimte	1175	Natuuropslag melkprijs 3ct	10950
Regulier jaarlijks beheer (incl. uren en opbrengstderiving, conform ANLB)	9321	CO ₂ opslag	1893
4 hekken wandelpad (eens per 10 jaar 1500,-)	150	Inkomsten door meer toeristen GBDA	4584
Waardedaling zonder wijziging bestemming = herstelkosten naar oude situatie na 20 jaar	2917	Inkomsten door waardestijging huizen	4944
Meerkosten kleinschaligheid	2589	Kostenbesparing bestrijding eikenprocessierups	1155
TOTAAL kosten	18.726	Toename biodiversiteit landelijk gebied/ANLB en GLB	9321
		Toename biodiversiteit landelijk gebied/meerkosten kleinschaligheid	3452
		Kostenbesparing waterkwaliteit	2589
		Plus 7 diensten p.m.	1953
			p.m.
		TOTAAL inkomsten	18.835 26.175

Figuur 8: 'Hoe de boer waarde creëert met groenblauwe dooradering (bron: Landschapsnetwerk Brummen, 2025).

4.1.6. Loonwerker- en mechanisatiebedrijven als spin in het web

In de Zuidelijke IJsselvallei nemen loonwerkers en mechanisatiebedrijven een interessante rol in het ontwikkelen van kennis, netwerken en vooral praktische handvatten voor agrariërs om concreet met de gebiedsopgaven aan de slag te gaan binnen de kaders van eigen (of nieuwe) agrarische verdienmodellen.

Hofmeijer Voorst

- Aangehaakt bij Masterplan IJsselvallei, bezig met circulair terreinbeheer, waarbij oever- en bermmaaisel niet blijft liggen maar wordt benut voor bodemverbetering bij boeren.
- Boeren voor Biobased Bouwen: een keten initiatief voor de teelt en verwerking van vezelteelten (o.a. hennep) in de regio Stedendriehoek (één

van de projecten in de Regiodeal 'Sterker door 3D' met provincie, gemeenten, waterschap, woningcorporaties, agrariërs en aannemers) waarbij Hofmeijer de agrarische partner is. Inmiddels heeft Hofmeijer hiervoor ook een regionale groep loonwerkers georganiseerd die in een groter gebied de agrarische ondersteuning kan bieden. De ambitie is om boeren een alternatief verdienmodel te bieden met een teelt zonder gif en kunstmest, die bijdraagt aan biodiversiteit, bodemverbetering en CO₂-opslag. Op dit moment ligt de uitdaging in het ontwikkelen van voldoende vraag naar producttoepassingen om de keten op gang te krijgen.

- Agrariërs en loonwerkers ondersteunen met het telen en verwaarden van eiwitrijke gewassen (lupine, veldboon), voor zowel eigen krachtvoer als alternatief voor import, als humane consumptie. Hofmeijer organiseert hierover o.a. soortenproeven en kennisbijeenkomsten. Met name voor humane consumptie is het vinden van structurele afname nu de uitdaging waar ondersteuning gewenst is.

Een deel van de aanjagers van deze ontwikkelingen bij Hofmeijer hebben zich nu tevens georganiseerd in RAACC advies.

Hissink Natuurinclusief (Oeken/Barneveld)

Hissink zit zowel in de IJsselvallei als in de Gelderse vallei en richt zich op landbouwmechanisatie en import en verkoop van machines. In 2024 is Hissink Natuurinclusief gestart: een tak gericht op het faciliteren van natuurinclusieve, chemievrije veehouderij. Aanleiding was vraag naar ondersteuning m.b.t. mechanisatie vannatuurinclusieve bedrijfsvoering vanuit de gebiedscoöperatie IJsselvallei, waar eigenaar Harm-Jan Hissink zelf als melkveehouder bij aangesloten is. Harm-Jan's 'dubbele pet' (boer en mechanisatiespecialist) maakt zijn rol zeer potentievol. Hissink Natuurinclusief helpt boeren met meerdere, onderling verbonden puzzelstukken van natuurinclusieve veehouderij, met goede mechanisatie als uitgangspunt:

- Minder geïmporteerd krachtvoer en goed hooirantsoen van eigen land (hooidrogers en-kranen), inzetten op reductie van inputs en diergezondheid;
- Compostering /agricyding voor bodemverbetering en alternatief voor bemesting bij extensivering;

- Lichtere maaimachines en meststrooiers om verdichting te voorkomen en injectie te reduceren;
- Mechanisch wieden in plaats van chemie gebruiken.

De potentie van het werk van Hissink Natuurinclusief voor de gebiedsopgaven zit in meerdere factoren:

- Hissink levert niet alleen de machines, maar ook kennis in het in gebruik nemen en effectief inzetten ervan. Hierbij is het wederkerig leren cruciaal: niet eenzijdig zenden, maar ook herhaaldelijk contact met klanten over de lange termijn, waarin zij hun ervaring met toepassing van de mechanisatie delen.
- Een jonge generatie boeren is geïnteresseerd in dit verhaal omdat het toekomstperspectief biedt (een antwoord op maatschappelijke kritiek op agrarische sector) maar ook praktisch wordt gemaakt. Zij zijn op zoek naar: hoe kan ik boer blijven zonder zwaard van Damocles boven mijn hoofd?
- Hissink zit met z'n bedrijven zowel in de IJsselvallei als de Gelderse Vallei, waardoor hij een groot deel van het Veluwe gebied kan bedienen.
- Hissink ziet veel potentie in stikstofreductie door het structureel inzetten van meer hooi in het voederregime. In de vereniging Hooimelk zit hierover veel kennis en probeert men deze investering te koppelen aan een product met betere prijs.

Potentie en behoeften van loonwerkers en mechanisatiebedrijven als spin in het web

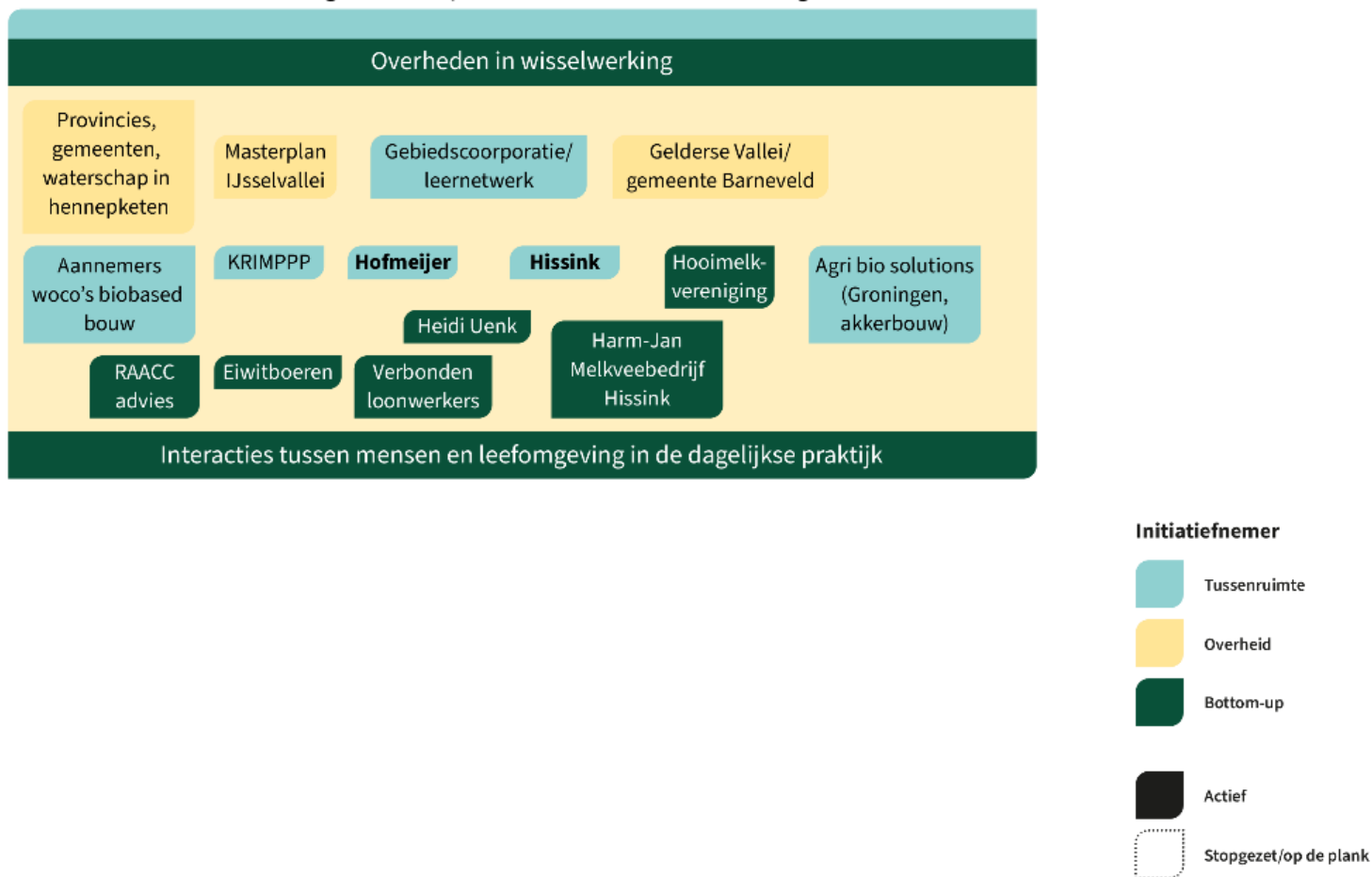
De potentie van deze clubs zit in de combinatie van een aantal factoren. Ze worden vertrouwd en serieus genomen door boeren, met name doordat ze de agrarische realiteit goed begrijpen en praktische oplossingen aanreiken. Ze vervullen een netwerk- en kennisfunctie: ze spreken veel agrariërs in verschillende gebieden, brengen regelmatig agrariërs bij elkaar en faciliteren samenwerking en kennisuitwisseling. Ze overzien de markt, kunnen bepalen wat meerdere agrariërs nodig hebben en daar ook op investeren. Daarnaast hebben ze regelmatig contact met systeempartijen uit de systeemwereld (bo-

venlaag van de tompouce). Deze rol als spin in het web kan benut worden, bijvoorbeeld bij de uitrol van kennis- en leerstructuren of bij de praktische en inhoudelijke implementatie van initiatieven m.b.t. de gebiedsopgaven. Andere loonwerkers die in onze gesprekken genoemd worden m.b.t. natuurinclusief boeren in de Zuidelijke IJsselvallei zijn Lucas Hoffink, Johan Willemsen en van Mourik.

De ondersteuningsbehoefte zit met name in de volgende onderwerpen:

- Vraagontwikkeling voor hennepketen en eiwitten van eigen land;
- Ondersteuning bij het stimuleren van inpassen hooiregimes in bedrijfsvoering;
- Duidelijkheid van de overheid met betrekking tot normering, ruimte voor vergunningen;
- Faciliteren en stimuleren van positie in kennis- en leernetwerken en processen.

Krachtige interdepartementale samenwerking



Figuur 10: Illustratie van de relaties van Hofmeijer en Hissink in de verschillende lagen van de tom-pouce (bron: Squarewise 2026)

4.1.7. LEADER IJsselvallei

In het voorjaar van 2025 is LEADER IJsselvallei van start gegaan, voortgekomen uit het Masterplan IJsselvallei. De IJsselvallei als LEADER-gebied biedt kansen om de energie van lokale streekhouders in te zetten en de ambities van het gebied te realiseren. Het budget is voorlopig €1 miljoen voor projecten die bijdragen aan: (1) klimaatadaptatie, (2) doorontwikkeling van de landbouw en versterken van het landschap in relatie tot biodiversiteit en (3) het versterken van cultuurtoerisme en de leefbaarheid.

De Leader-coördinator ziet veel enthousiasme en betrokkenheid van inwoners, meer dan twintig initiatieven hebben zich aangemeld. Een greep hieruit:

- Stichting IJsselfruit. Met appels en peren uit hoogstamboomgaarden wordt cider en port gemaakt, en cursussen over onderhoud en biodiversiteit gegeven. In samenwerking met het waterschap (goedgekeurd).
- Stichting Bosnodig. Voedselbos met belevingspad en lespakketten voor kinderen en jongeren over rechten van de natuur en voedsel van de toekomst (goedgekeurd).
- Uitrollen Akademie van de Veluwe in de IJsselvallei (aanvraag).
- Verbinding boer en burger versterken via IJsselvallei Boert en eet bewust (aanvraag).

Potentie en behoeften

Voor agrariërs kost een aanvraag veel tijd en moeite. Ondersteuning bij de aanvraag en/of het wegnemen van barrières maakt de procedure toegankelijker.

Koppelen van plannen voor streekcafés, excursies en kennisnetwerk aan andere netwerken in de IJsselvallei

In het noorden (Epe/Heerde) zijn nog relatief weinig initiatieven, maar wel LAG-leden.

4.1.8. Thema's: Vergrijzing en Grond

Naast initiatieven komen er ook twee bredere inhoudelijke thema's zeer regelmatig terug in de gesprekken als cruciale factoren voor de realisatie van de

gebiedsopgaven en de toekomst van het landelijk gebied: vergrijzing onder agrariërs en beschikbaarheid van en toegang tot grond.

Vergrijzing

Vergrijzing in de landbouw is landelijk een ontwikkeling. Slechts [10% van de boeren is jonger dan 40, tegenover 21% 67+'ers](#). Van de land- en tuinbouwbedrijven in Nederland met een bedrijfshoofd van 55+ [had in 2023 57% geen opvolger](#). Deze ontwikkeling speelt ook in de Zuidelijke IJsselvallei, waar het door verschillende actoren als zorg wordt gezien voor de toekomst van de landbouw in dit gebied. In Brummen, bijvoorbeeld, [heeft 75% geen opvolger](#). De prognose is dat over 10 jaar het aantal bedrijven in dit gebied zal zijn gehalveerd.

Een zorg is dat de grond die vrijkomt wanneer boeren stoppen, niet op duurzame wijze wordt gebruikt, bijvoorbeeld van extensief grasland naar intensieve akkerbouw (scheuren, dat gebeurt nu al).

Een bijkomende uitdaging is fiscaal: de woning van boeren die stoppen is niet langer een bedrijfswoning, waardoor het bestemmingsplan moet worden omgezet en de woning meer waard wordt. Beide ontwikkelingen zijn kostbaar. Voor sommige oude boeren is dit een reden om nog niet te stoppen terwijl ze dat wel willen.

Potentie en behoeften

- Lokale initiatieven bieden perspectief voor nieuwe verdienmodellen en toekomstbestendige landbouw in het gebied. Het is belangrijk dat hierin jonge boeren aangetrokken worden door:
 - grond beschikbaar stellen voor een redelijke prijs
 - betere vergoedingen voor ecosystemendiensten (een ANLb dat niet alleen kostprijs dekkend is)
- Vrijgekomen grond inzetten voor natuurinclusief beheer van het landschap, in combinatie met extensieve melkveehouderij.
- Koppel strategieën zoals het Masterplan IJsselvallei die focus hebben op landschap aan sociaaleconomische en demografische uitdagingen.

- Gerichte aanpassingen van fiscale regelingen die familieopvolging en financiering vergemakkelijken, en speciale financiële instrumenten zoals leningen, subsidies of garantstellingen voor overnames.

Grond

Het thema grond is, net als elders in Nederland, cruciaal in de gebiedsopgaven op en rond de Veluwe. Grond is nodig voor extensivering van agrarische bedrijven, en tegelijkertijd is er stevige concurrentie van andere functies zoals woningbouw, intensieve landbouw, maar bijvoorbeeld ook energievoorziening en Defensie.

In de Zuidelijke IJsselvallei is 75% van het grondbezit agrarisch. Er is een aantal potentievolle sporen voor het beschikbaar maken of benutten van (extra) gronden voor gebiedsopgaven

- Samenwerking boeren en TBO's: projecten 'van pachter tot partner' en 'praktijkleernetwerk boer & boswachter' werken heel concreet aan het verbeteren van de samenwerking tussen boeren en TBO's in het verenigen van agrarische en ecologische doelen. Beide projecten leveren waardevolle praktijkkennis en netwerken op en zijn op zoek naar ondersteuning voor vervolg.
- Particulier grondbezit: het Boerenlandgoed is een bedrijfsmodel dat mogelijk potentie heeft: grondgebonden landbouw, natuur en landschap worden gecombineerd en maken gebruik van de fiscale voordelen van de Natuurschoonwet (NSW). Het model heeft voordelen voor agrariërs die hun bedrijf willen beëindigen, maar ook voor erfopvolgers, omdat het mogelijkheden biedt agrarisch grondgebruik te combineren met recreatie, woningbouw, versterking van het landschap en natuurontwikkeling. Dit model is bijvoorbeeld opgenomen als potentievolle vorm voor het middengebied van de gemeente Voorst in haar Programma Landelijk Gebied.
- Ook vergrijzing is een thema dat relateert aan beschikbaarheid van grond.

Een ander spoor voor het effectiever benutten van grond is kavelruil.

Kavelruil 2.0 (uit Masterplan IJsselvallei, 1/2)

Het project Kavelruil 2.0 richt zich op het ontwikkelen van een vernieuwende, gebiedsgerichte aanpak waarbij agrarische grond op flexibele en vrijwillige basis wordt geruild. Doel is om toekomstgerichte landbouw mogelijk te maken, met speciale aandacht voor jonge boeren die duurzaam willen ondernemen binnen de maatschappelijke opgaven richting 2050.

Door kavels opnieuw te verdelen, ontstaat ruimte voor extensivering, wordt de stikstofdruk verlaagd en kunnen gebiedsprocessen versnellen. Door samen te werken met grondeigenaren, stoppers en overheden, ontstaat een dynamisch ruilsysteem voor eigendom en gebruik van grond.

Het project combineert bestaande kennis met nieuwe methodieken en maakt gebruik van instrumenten zoals een gebiedsfonds en een grondbank om maatwerkoplossingen te realiseren.

In 2025 is het Masterplan samen met de gebiedscoöperatie uitgebreid in gesprek geweest met de provincie Gelderland, om grondposities die de provincie verkoopt mee te nemen in een gebiedsgerichte kavelruil. Dit biedt enorme potentie voor de doelen van kavelruil 2.0. Er is een bidbook en een aanzet voor een aanbestedingsleidraad die gebiedsopgaven sterk waardeert. Op dit moment lijkt de provincie volgens mensen bij het Masterplan nog beperkt mee te bewegen in deze gewenste ontwikkeling.

Doelen en resultaten

- Extensivering mogelijk maken zonder verlies van economisch perspectief;
- Stikstofreductie door lagere druk per hectare;
- Versnellen van uitvoering in gebiedsgerichte plannen via samenwerking en eenvoudiger grondtoegang.

Benodigde middelen

- Vergoeding voor afwaardering van grond: extensivering kan leiden tot een lagere economische waarde van landbouwgrond. Om dit rendabel te maken voor boeren, is compensatie nodig voor de waardedaling van grond die wordt ingezet voor extensieve landbouw of natuurbeheer.

- Vergoeding voor groenblauwe diensten: boeren die bijdragen aan biodiversiteit en landschapsbeheer, zoals het onderhouden van landschapselementen of het aanleggen van natuurvriendelijke oevers, verdienen een passende vergoeding in de gedachtegang van groen-blauwe diensten.
- Langjarige beheerovereenkomsten: voor effectieve en duurzame resultaten zijn meerjarige afspraken nodig tussen boeren en overheden. Dit biedt zekerheid voor boeren en stimuleert investeringen in extensieve en natuurinclusieve landbouw.
- Ondersteuning bij bedrijfsplanning en samenwerking: boeren hebben behoefte aan begeleiding bij het opstellen van bedrijfsplannen en het coördineren van samenwerkingen. Subsidies voor deze activiteiten kunnen de implementatie van extensiveringsmaatregelen versnellen.

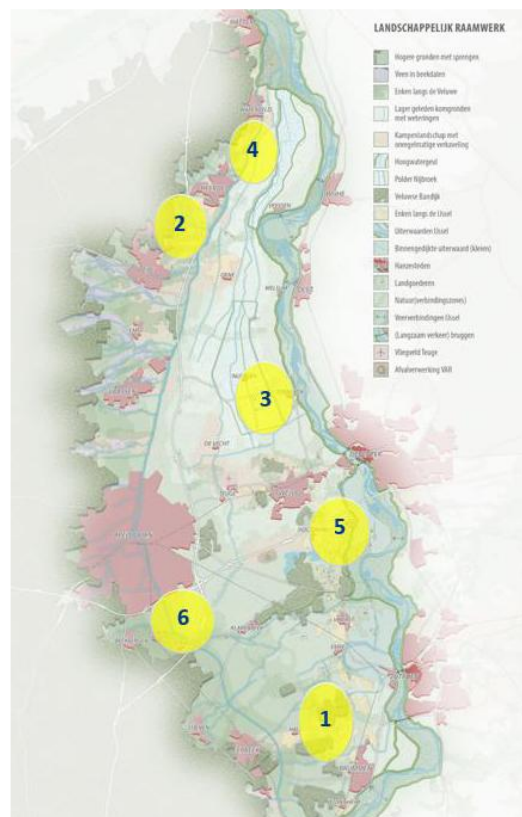
Kavelruil 2.0 (uit Masterplan IJsselvallei 2/2)

In 2025 is het Masterplan samen met de gebiedscoöperatie uitgebreid in gesprek geweest met de provincie Gelderland, om grondposities die de provincie verkoopt mee te nemen in een gebiedsgerichte kavelruil. Dit biedt enorme potentie voor de doelen van kavelruil 2.0. Er is een bidbook en een aanzet voor een aanbestedingsleidraad die gebiedsopgaven sterk waardeert. Op dit moment lijkt de provincie volgens mensen bij het Masterplan nog beperkt mee te bewegen in deze gewenste ontwikkeling.

Kavelruil en woningbouw

Voor boeren is de bouw van woningen een manier om een verandering in bedrijfsmodel te financieren of te kunnen stoppen. Het wordt echter vaak niet wenselijk geacht dat op allerlei plekken in het buitengebied nieuwe clusters van woningen worden gebouwd. Gemeenten zetten daarom in op het clusteren van woningbouw in en rondom dorpen, zodat het land daarbuiten onderdeel van ons productieve (natuur)landschap kan blijven. De gemeente Voorst ontwikkelt bijvoorbeeld een instrument dat het mogelijk maakt dat initiatiefnemers in het buitengebied met plannen voor meerdere woningen niet op hun eigen erf, maar juist in of nabij dorpen kunnen bouwen.

Dit instrument is er nu nog niet, maar wel belangrijk voor meer sturing op woningbouw in het buitengebied. Kavelruil kan daar mogelijk een onderdeel van zijn, op basis van een vrijwillige ruil van gronden tussen eigenaren, waarbij bouwrechten worden geconcentreerd op een gewenste locatie. De gemeente fungeert als regisseur en kan met subsidie of compensatie eigenaren stimuleren om mee te doen. Andere mogelijkheden zijn verhandelbare bouwrechten in rood-voor-rood regelingen of een rood-voor-groen initiatief waarbij meer woningen toegestaan worden op erven nabij de dorpskernen.



Figuur 11: Locaties kavelruil 2.0 (bron: Masterplan IJsselvallei)

Een voorbeeld van zo'n erf nabij de dorpskern is Plan26 in Nijbroek (Noordelijke IJsselvallei). Dit leegstaande boeren erf (met van oorsprong één woning) is door de lokale Coöperatie Polder Nijbroek ontwikkeld tot gedeeld woonerf met vijf woningen, waaronder twee sociale huurwoningen voor starters uit het dorp.

Locaties

1. Brummen-grondgebied gebied coöperatie –landgoederenzone Brummen
2. Epe-gebied flank, A50
3. Terwolde-gebied in buitengebied van Terwolde, o.a. grondgebied IJssellandschap
4. Heerde-volgt
5. Apeldoorn –volgt
6. Landgoed de Poll

4.1.9 Samengevat: het weefsel van de Zuidelijke IJsselvallei

De Zuidelijke IJsselvallei wordt gezien als een gebied met veel samenwerkingsgeest, leergierigheid en veel initiatief van onderop, zowel vanuit boeren als inwoners. Er is veel aandacht geweest voor pilots en het ondersteunen van koplopers. Van daaruit zijn netwerken ontstaan die samenwerken en kennis delen en ontwikkelen. Via zowel de gebiedscoöperatie als Masterplan IJsselvallei is gebouwd aan relaties en vertrouwen in de tussenruimte.

De komende jaren wordt de focus vanuit de Stedendriehoek, Platform Natuurinclusieve Landbouw Gelderland en de gebiedscoöperatie verlegd naar opschalen en het bereiken en activeren van 'het peloton', ook met meer aandacht met verjonging. Er kan worden voortgebouwd op netwerken en de stappen die gezet zijn door koplopers. De Regiodeal en LEADER IJsselvallei bieden intussen kansen voor ontwikkeling van nieuwe initiatieven van onderop.

Om de potentie van de opgebouwde netwerken, kennis en gebiedsplannen te benutten, zien wij een aantal actierichtingen die elkaar versterken:

- Verbinden van Masterplan IJsselvallei met de gebiedscoöperatie en haar achterban voor uitvoering.
- Professionalisering en opbouwen van capaciteit van de gebiedscoöperatie, met passende waardering voor de tijdsinvestering van leden.
- Uitbreiding actieve leden van de gebiedscoöperatie Zuidelijke IJsselvallei. Hiervoor is het nodig om scherper in beeld te krijgen wie nu niet is aangesloten en waarom.
- Oprichten van een gebiedscoöperatie in de Noordelijke IJsselvallei op basis van de ervaring en het netwerk van de zuidelijke. Er was hiervoor al een plan ingediend voor de Regiodeal, maar die is niet gegund.

Een aantal specifieke ontwikkelingen en thema's in de tussenruimte hebben extra aandacht en ondersteuning nodig om de potentie van het ecosysteem in het oplossen van gebiedsopgaven, verder tot ontwikkeling te laten komen.

Recreatie als aanjager voor gebiedsopgaven

Het gebied leent zich als uitloopgebied van de Veluwe voor recreatie, waarvoor aan het Belevingsgebied de Industriële Veluwe en de recreatieve verbinding tussen Eerbeek en landgoederen Brummen concrete plannen worden ontwikkeld. Deze activiteit heeft potentie voor een (financiële) bijdrage aan de realisatie van oplossingen (bijv. groenblauwe dooradering) of nieuwe verdienmodellen voor agrariërs (bijv. in directe afzet via coöperatie IJsselmarke). De verbinding tussen dit toerisme en de gebiedsopgaven wordt onder andere concreet gemaakt in het Masterplan IJsselvallei en dient verder te worden ondersteund.

Aanjagen vraagkant transitie-ketens: telen voor de bouw, eiwit van eigen land en korte voedselketen

In de Zuidelijke IJsselvallei wordt volop ontwikkeld aan nieuwe ketens die direct en indirect bijdragen aan de gebiedsopgaven en agrariërs moeten helpen aan ecologisch en economisch duurzame verdienmodellen. Voorbeelden zijn telen en verwaarden van grondstoffen voor biobased bouw (m.n. hennep), van plantaardige eiwitten voor zowel dierlijke als humane consumptie en korte ketens tussen boer en consument, bijvoorbeeld via IJsselmarke of ikwileerlijkezuivel.nl. Hoewel verschillend van aard hebben deze ketens gemeen dat er vraagontwikkeling nodig is om een duurzaam verdienmodel voor de boer te bieden en zo een duurzame bijdrage aan gebiedsopgaven te realiseren. De systeemwereld kan de tussenruimte faciliteren door te ondersteunen in deze vraagontwikkeling.

GBDA en landschapselementen

De actuele aanzet van LNB m.b.t. het financieren van nog niet vergoede waardecreeatie van groenblauwe dooradering kan bij elkaar gebracht worden met andere initiatieven rondom GBDA en andere landschapselementen in het gebied, zoals de 20km GBDA van de VNC in de Zuidelijke IJsselvallei. De gebiedscoöperatie kan kennisuitwisseling hierover faciliteren. Een belangrijke voorwaarde is structurele financiering voor onderhoud richting de boer, met voldoende behoud van zeggenschap.

Loonwerkers en mechanisatiebedrijven als aanjager

Hofmeijer en Hissink Natuurinclusief zijn voorbeelden van de belangrijke rol die loonwerkers, mechanisatiebedrijven en andere leveranciers / erfbetreeders kunnen spelen in het bijdragen aan gebiedsopgaven. Hun vertrouwenspositie en capaciteit om praktische oplossingen aan te reiken heeft veel potentie om verder te benutten, omdat deze past bij de leerstijl van boeren (de kunst afkijken en dingen uitproberen) en het een cruciale voorwaarde is om natuurinclusieve landbouw praktisch te maken. Bovendien hebben deze partijen een belangrijke netwerk- en kennisfunctie: ze brengen in de tussenruimte mensen, organisaties en praktische oplossingen en kennis bij elkaar, en faciliteren uitwisseling hierover. Deze partijen zijn ook gebiedoverstijgend

Grond en vergrijzing als cruciale factoren

Net als in veel gebieden is beschikbaarheid van grond een cruciale sleutel in de ontwikkeling van het gebied. Specifiek voor de IJsselvallei lopen er meerdere waardevolle initiatieven waarvan ondersteuning potentie heeft, zoals kavelruil 2.0 vanuit het Masterplan en initiatieven voor verbetering van samenwerking tussen agrariërs en TBO's resp. private grondeigenaren. Vergrijzing van de agrarische populatie is een aanverwant thema dat in deze regio significante impact heeft. Ondersteuning bij het vinden van duurzame voortzetting van het bedrijf door opvolging of overname enerzijds, of beleid m.b.t. het benutten van vrijkomende gronden anderzijds, kunnen inspelen op deze ontwikkeling.

Lessen versterken tussenruimte Zuidelijke IJsselvallei

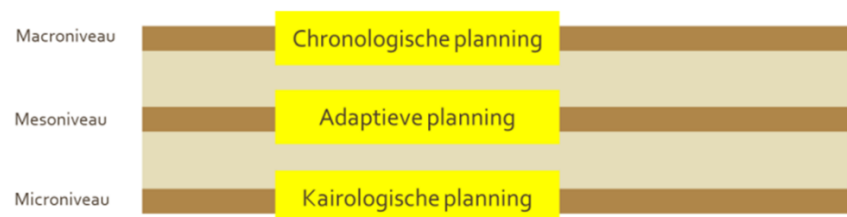
Het tompoucemodel van Govert Geldof reikt zes bouwstenen aan voor het versterken van de tussenruimte of tussenlaag in gebiedsprocessen:

- Versterken en uitbreiden van netwerken op mesoniveau
- Waarderen van vakmanschap
- Hanteren van chronologische, adaptieve en kairologische planning naast elkaar
- Opbouwen van wederzijds vertrouwen
- Zowel integraal als geïntegreerd werken
- Vormgeven van de coöperatieve samenleving

De belangrijkste bouwstenen voor het verstevigen van de tussenruimte in de (Zuidelijke) IJsselvallei zijn

Hanteren van chronologische, adaptieve en kairologische planning naast elkaar

Kijkend naar de grote invloed die vergrijzing en de beschikbaarheid van grond, maar bijvoorbeeld ook vergunningverlening in dit gebied zullen hebben op de gebiedsopgaven is het cruciaal dat de systeemwereld inzicht en begrip ontwikkelt voor de timing van beslissingen in de leefwereld. Bijvoorbeeld over wanneer voor een boer het juiste moment is om zijn bedrijf te beëindigen, over te dragen of juist een investering te doen.



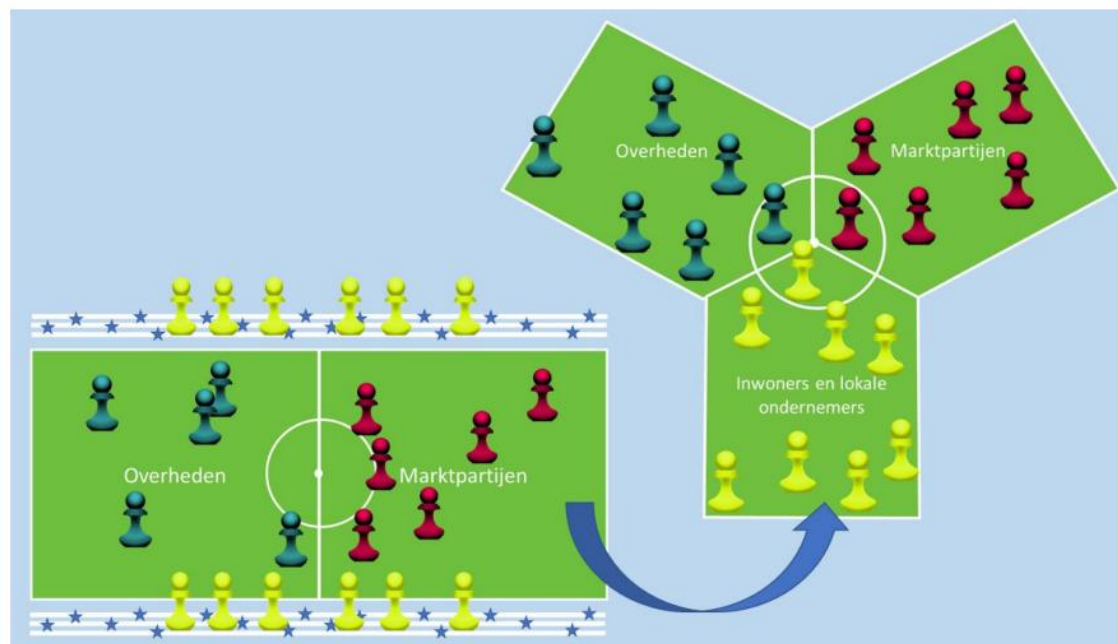
Figuur 16. In de drie lagen onderscheiden we drie vormen van planning.

Figuur 12: Drie vormen van planning (bron: Geldof, 2022)

Vormgeven van de coöperatieve samenleving

De Zuidelijke IJsselvallei lijkt al een bepaalde stevigheid te bezitten m.b.t. het aanpakken van de gebiedsopgaven. Er zijn stappen gezet om beschikbare expliciete en impliciete kennis en menskracht volwaardig in het spel tussen overheden en marktpartijen te brengen, bijvoorbeeld met de gebiedscoöperatie. Om bij de gewenste opschaling van inzet op gebiedsopgaven deze ontwikkeling te versterken en verstevigen, is een belangrijke vraag: hoe bemensen we die opschaling? De uitdaging is om dit niet te doen met extra ambtenaren

(overheid) of adviseurs (marktpartijen), maar met een grotere en gelijkwaardige rol voor inwoners en lokale ondernemers. Ook is het voor de benoemde ambitie om in de Noordelijke IJsselvallei eveneens een gebiedscoöperatie te starten, belangrijk om te onderzoeken in welke mate het 3^e speelveld al een rol heeft.



Figuur 13: Van twee naar 3 speelvelden (bron: Geldof, 2022)

4.2 Noord-Veluwe

Inleiding

De regio Noord-Veluwe wordt omringd door drie grote Natura 2000-gebieden: Veluwe, Randmeren, IJsseltakken. De stikstofproblematiek in de vorm van verzuring en vermesting van de bodem is het grootst op de Veluwe. Ook is er een watertekort door snelle afvoer richting de randmeren. Naast het beschermen van de unieke natuur op de Veluwe, wil de regio ruimte bieden voor ontwikkelingen op het gebied van werken, wonen en recreëren.

De zeven Noord Veluwse gemeenten – Putten, Ermelo, Harderwijk, Nunspeet, Elburg, Oldebroek en Hattem - willen verder kijken dan sectorale maatregelen of de stikstofproblematiek. Transities moeten op allerlei terreinen plaatsvinden: van woningbouwopgaves tot regionale energiestrategie en van verduurzaming van de landbouw tot het veerkrachtig maken van landgoederen. De uitdaging is de juiste ontwikkeling op de juiste plek krijgen.

Onder begeleiding van het bureau Overmorgen is in 2020/2021 samen met stakeholders in het gebied gewerkt aan de voorbereidingsfase van een integrale 'Gebiedsgerichte aanpak stikstof Noord-Veluwe'. Het advies staat onder deze naam online. Over de voorgestelde vervolgfases (inrichting/verankering en uitvoering) hebben we geen online-informatie gevonden.

Squarewise heeft gesprekken gevoerd met een aantal sleutelfiguren in het gebied. Dit leidde tot het inzicht dat in de Noord-Veluwe minder initiatieven en samenwerkingen van onderop te vinden zijn dan in andere deelgebieden. Alle gesprekken voerden naar Gebiedsaanpak GEUS, waarin vier gemeenten, waterschap, provincie, LVVN en Veluwe op 1 samenwerken.

4.2.1. GEUS – Garderen, Uddel, Elspeet en Speuld

GEUS, een gebied tussen Garderen, Uddel, Elspeet en Speuld, is een enclave op de Veluwe. Het merendeel van de agrarische bedrijven zijn kalverhouderijen, gevolgd door melkveehouderijen. Veel vleeskalverenbedrijven stoppen (wat

tot emissiereductie leidt), maar de melkveehouderij wil door. Met zoveel stoppers wordt het ontwikkelen van andere bedrijvigheid ook belangrijk. Identiteit van Geus

‘Wij zijn trots op GEUS, het is mooi, fijn wonen en werken en we willen hier niet weg. We zijn trots op de landbouw als vormgever en beheerder van het landschap. Dit heeft een gemengd, kleinschalig landschap opgeleverd dat zeer gewaardeerd wordt. Het landschap en de verhalen uit het verleden vormen samen een belangrijke bouwsteen voor de identiteit van het gebied. De natuur is alom aanwezig en een belangrijke kernwaarde voor GEUS. De inwoners van GEUS willen in zekere zin autonomie en niet alles van bovenaf opgelegd krijgen. Het ondernemerschap is groot, de bewoners en ondernemers zijn innovatief en hebben een groot aanpassingsvermogen. In GEUS is er grote gemeenschapszin, er is oog voor elkaar, met sterke sociale banden en zorg voor elkaar. De christelijke identiteit speelt hierbij een belangrijke rol. De inwoners zijn gastvrij, dat zich ook vertaalt in het recreatieve gebruik in het gebied. Recreatie en toerisme geven economische en maatschappelijke meerwaarde aan het gebied. De dorpen zijn belangrijke pleisterplaatsen in GEUS, voldoende voorzieningen zijn hierbij essentieel en kunnen ook in stand blijven door recreatie’ (GEUS. Perspectief op een verweven en verbonden enclave, BoschSlabbers, 2025).

Gebiedsaanpak GEUS

In het gebied GEUS werken boeren, overheden en diverse organisaties samen aan doelen op het gebied van bodem, water, stikstof en natuur. De gebiedsaanpak is in 2023 vanuit een Living Lab ontstaan. In januari 2025 is het Gebiedsplan GEUS gepubliceerd. Partijen zitten in de uitvoeringsfase. GEUS is ook begonnen als LEADER-gebied. Het gebiedsplan is tot stand gekomen vanuit een bottom-up-aanpak, met vele gesprekken met inwoners en ondernemers in het gebied. Plannen zijn eerst per sector uitgewerkt en daarna geïntegreerd in het gebiedsplan. Zie voor een analyse van het gebiedsproces GEUS dit rapport van de WUR.

Het gebiedsplan zet in op 4 thema's met elk een werkgroep:

- Economische perspectieven: landbouw
- Economische perspectieven: recreatie
- Herstel natuur en watersysteem
- Leefbaarheid landelijk gebied

Vanuit de werkgroep landbouw is in 2025 Stichting Proeftuin Landbouw GEUS opgericht met het volgende doel:

‘Het stimuleren van multifunctionele landbouw, regeneratieve landbouw, natuurinclusieve landbouw, kringlooplandbouw en biologische landbouw moet leiden tot een toekomstbestendig landbouwsysteem en een landbouwketen met perspectief op een rendabel verdienmodel voor de agrariër.’

Er geldt een uitzonderingspositie voor de geplande stikstofstroken rondom de Veluwe. Naast stikstofreductie wordt ook om 33 procent reductie van broeikasgassen gevraagd.

Samenwerkende landbouwpartners landbouw zijn: agrariërs uit het gebied, LTO, Vereniging van melkveehouders, Agractie, FDF, VNO-NCW, kennisinstellingen, Kennisplatform NFL, Agrarisch collectief Veluwe, Omgevingsdiensten.

Eind 2025 zijn er twee nieuwe gebiedsregisseurs Landbouw gestart. Deze duo-rol is gecreëerd om dicht bij het gebied te staan en goed aan te sluiten bij wat er onder boeren leeft. Door keukentafelgesprekken halen ze ideeën en perspectieven op bij boeren en bouwen aan vertrouwen.

‘Het is nu heel belangrijk om richting uitvoering te gaan. Goed aansluiten op Aanpak Veluwe is daarvoor een kans.’ - Annelies Beek, gemeente Apeldoorn

Zorgen van onderop over Gebiedsaanpak GEUS

GEUS functioneert echt als gebied en heeft een integraal gebiedsplan opgesteld van onderop, inwoners en ondernemers spelen een belangrijke rol. Betrokken overheden hebben een samenwerkingsovereenkomst getekend om aan de slag te gaan. GEUS sluit goed aan bij de doelstellingen van Aanpak Veluwe, die samenwerking kan versterkt worden. Om het vertrouwen van inwoners en ondernemers te houden is uitvoering van de gemaakte afspraken van groot belang. Het stukt in de uitvoering. Daarover horen wij de volgende geluiden.

‘De proeftuin GEUS zit in de uitvoeringsfase, maar stukt vanwege beleidsbepalingen. Het idee was om te experimenteren (o.a. stalaanpassingen, mest) maar als we daar als boeren mee aan de slag willen, komen we niet verder. Provincie en gemeenten moeten dat wat ze ondertekend hebben nu ook waarmaken in de praktijk.’

‘Beleid wordt achter het bureau gemaakt en er wordt weinig praktijk- en ervaringskennis meegenomen.’

Het is hier echt een stikstofhotspot. Als het hier lukt, kunnen we in heel Nederland verder.’ - Patrick Hulshof, gemeente Apeldoorn | Programmamateam GEUS

‘De enige boer met strorijke potstal mest is weg omdat hij niet op zijn manier kon boeren binnen het gevoerde beleid. Nu gebruikt de akkerbouwer waar hij een kringloop mee had weer drijfmest.’

‘Voor ontwikkelingen als woningbouw en bedrijventerreinen zijn ook stikstofruimte en ontwikkelingsgelden nodig. Hoe breng je de verschillende puzzelstukken goed bij elkaar?’

‘Er zijn veel stoppers, grond wordt opgekocht door projectontwikkelaars zonder binding met het gebied. Of gaat van melkveehouderij naar intensieve akkerbouw. Veel doelen en ambities zijn alleen te realiseren als er grond beschikbaar is, dus regie op grond is nodig.’

‘Er was veel geld beschikbaar, voor adviesbureaus en jarenlang vergaderen, maar nu het op uitvoering aankomt is het heel moeilijk om aan geld te komen. Er moeten veel papieren ingevuld en kruisjes gezet worden.’

‘Veel gepraat over bottom-up – maar uiteindelijk is het toch heel top-down.’

‘Als gebiedspartner zitten we vaak gratis bij de overleggen, maar als het praten zoveel tijd kost, trek je je terug.’

‘We zien participatiemoedigheid bij inwoners en ondernemers.’

‘Zoveel boeren zijn al gestopt, we hebben al een stikstofreductie van zo'n 42%. Er gaan nog meer boeren stoppen. Het is een kaalslag op een heel oud gebied. Je haalt de historie weg en ook het landschap. Dit is geen transitie’ - Diana Versteeg-Hengeveld, LTO Noord Afdeling Randmeerkust

Lessen versterking tussenruimte

Het tompoucemodel van Govert Geldof reikt zes bouwstenen aan voor het versterken van de tussenruimte of tussenlaag in gebiedsprocessen:

- Versterken en uitbreiden van netwerken op mesoniveau
- Waarderen van vakmanschap
- Hanteren van chronologische, adaptieve en kairologische planning naast elkaar
- Opbouwen van wederzijds vertrouwen
- Zowel integraal als geïntegreerd werken
- Vormgeven van de coöperatieve samenleving

De belangrijkste bouwstenen waar wat ons betreft nu aan gewerkt moet worden in de Gebiedsaanpak GEUS:

Waarderen van vakmanschap en wederzijds vertrouwen

Wijsheid ontstaat als mensen in wisselwerking gaan en zowel impliciete kennis (praktijk/ervaring) als expliciete kennis (data/informatie) met elkaar delen. Op zoek naar praktische wijsheid en daarmee aan de slag gaan. Wederzijds vertrouwen speelt hierbij een belangrijke rol.

Hanteren chronologische, adaptieve en kairologische planning naast elkaar

De chronologische planning van de systeemwereld (bovenlaag) maakt (lange termijn) doelen en ambities duidelijk. De kairologische planning betreft individuele beslissingen van mensen in de leefwereld op het voor hen juiste moment. Sociale context speelt hierbij een grote rol. Bij adaptieve planning in de tussenruimte moeten beiden goed verenigd worden.

4.3 Regio Foodvalley/Gelderse vallei

Inleiding

Regio Foodvalley (RFV) ligt in de Gelderse vallei tussen de Utrechtse Heuvelrug en de Veluwe. Het is een toonaangevende regio gericht op innovatie in de agri-foodsector. Acht gemeenten (in de provincies Gelderland en Utrecht) werken hier samen: Barneveld, Ede, Nijkerk, Rhenen, Renswoude, Scherpenzeel, Veenendaal en Wageningen. Het doel is een Europese koploper zijn op het gebied van duurzame voedselproductie, eiwittransitie en een vitaal landelijk gebied. Het is een broedplaats waar kennis, ondernemers en overheid samenkomen.

Tegelijkertijd staan de RFV-gemeenten Ede en Barneveld op plek 2 en 3 in de top 10 van gemeenten met de meeste aanvragen voor de landelijke beëindigingsregelingen veehouderijlocaties. Vrijwel alle veehouders zijn door het Rijk aangewezen als piekbelasters.

In de RFV zijn alle mogelijke vormen van transitie om de gebiedsopgaven te realiseren, te vinden. Van technische innovaties bij individuele (intensieve) veehouderijen tot vooruitstrevende natuurinclusieve initiatieven en sociale innovaties met inwoners van Stroomgebied Zuid-Veluwe. De verbinding tussen (de mensen die werken aan) de verschillende transitiepaden is niet georganiseerd en ook horen we geluiden over dat vaak dezelfde boeren in beeld zijn, dat RFV wordt ervaren als een wat gesloten netwerk.

Er zijn zorgen en frustraties over gebrek aan regie vanuit de landelijke overheid en het (daardoor) vastlopen van vergunningverleningen, de niet op elkaar afgestemde, veeltalige regelingen van het Rijk en de provincie, het nog niet kunnen vergunnen van emissiereductie op basis van managementmaatregelen, waarmee bijvoorbeeld emissie bij de bron (krachtvoer, kunstmest) kan worden aangepakt. Luchtwassers zijn de enige juridisch houdbare innovatie waarvoor je een vergunning krijgt.

Vanuit RFV wordt veel waarde gehecht aan een toekomstbestendige melkveehouderij maar door weinig beschikbare grond en hele hoge grondprijzen is extensivering ontzettend lastig. Innovaties gericht op het reduceren van de uitstoot van stikstof en broeikasgassen (o.a. verminderen gebruik krachtvoer en kunstmest) zijn voorhanden maar komen niet verder omdat er geen ondersteunende regelingen zijn. Huidige meetinstrumenten en onderzoeken zijn hier ook (nog) niet op ingericht. Het in 4.3.1. gepresenteerde – maar nog niet gegunde - Fieldlab ‘Foodvalley Waardeert’ heeft o.a. als doel om deze belemmerende factoren aan te pakken door te zoeken naar ‘ruimte in regels’.

‘De innovatie moet nu echt komen vanuit de vier overheden die dingen anders moeten gaan regelen. Om echt emissie te reduceren zijn vergunningen nodig!’

Gerdien Kleijer – gemeente Ede

RFV heeft in maart 2025 een ambitieus [Stikstofplan](#) gepubliceerd, onderschreven door de volgende partijen: gemeenten Barneveld, Ede, Nijkerk, Renswoude, Rhenen, Scherpenzeel, Veenendaal, Wageningen en Putten, LTO Gelderse Vallei, Natuur & Milieu Gelderland en Waterschap Vallei Veluwe. Dit plan is onderdeel geworden van de [‘Aanpak Veluwe’](#); dit toont de korte lijntjes binnen de systeemwereld aan.

Hieronder presenteren we een drietal zeer uiteenlopende initiatieven en samenwerkingsverbanden, die het veelkleurig karakter van de regio laten zien. Vervolgens zoomen we verder in op de casus van landbouwenclave de Ginkel.

4.3.1. Gebiedsgericht Fieldlab: Foodvalley Waardeert

Een integrale aanpak gericht op natuur, water, bodem en lucht. De inzet is om de wereld om de boer heen beter te organiseren en de boer in zijn kracht te zetten als ondernemer door te sturen op doelen, te monitoren, borgen en belonen.

Relaties

Het consortium bestaat uit 9 samenwerkende gemeenten (Utrecht en Gelderland), een drietal boeren, Aeres MBO Ede en Christelijke Hogeschool Ede, ondersteund door Waterschap Vallei & Veluwe. Nauw verbonden met het integrale Uitvoeringsplan Stikstof Regio Foodvalley.

Sleutelpersoon: Gerdien Kleijer (gemeente Ede).

Potentie

- Kansen voor wegnemen knelpunten in regelgeving en werkende beleidsinstrumenten goed in beeld
- Focus op voorwaarden (technische) innovatie: managementmaatregelen met hoge emissiereductie, KPI's, meer en beter meten en monitoren en uiteindelijk vergunning.
- Er ligt een uitgebreide projectstructuur met aangehaakte stakeholders.

Uitdagingen

- Relatie systeemwereld en leefwereld: wie kunnen we waarvoor aanspreken bij het ministerie/de provincie?
- Geen duurzame financiering voor emissiereductie of verbetering bodem/natuur/water door managementmaatregelen. Boeren haken af.
- Nog weinig ruimte in regels: verbeteringen door innovaties nog niet vertaald in vergunningverlening (voorbeeld: ammoniak door management).
- Kritisch op rol Wageningen: vertragend, selectief, niet transparant in welke technieken onderzocht worden.

'Het enige wat nu ruimte geeft voor vergunningverlening is de inzet van luchtwassers, dit is een end-of-pipe oplossing. We willen heel graag met bronaanpak aan de slag, en vooral ook zorgen dat dit geborgd kan worden ingezet.' Gerdien Kleijer – gemeente Ede

4.3.2. Biodivers Akkermozaïek (BAM-akkers)

Een initiatief van Collectief Rivierenland dat nog niet wordt toegepast op of rond de Veluwe, maar werd genoemd als potentievol, ook voor de Veluwe. De BAM-akker is een innovatieve landbouwpraktijk waarbij een akker wordt ingedeeld in een mozaïek van stroken. Een mix van kruiden en eiwitrijke gewassen zoals luzerne, granen en bonen, die voedsel en beschutting biedt aan vogels, insecten en bodemleven én economische opbrengsten genereert voor de boer. Er is interesse om hiermee aan de slag te gaan op De Ginkel.

Relaties

Collectief Rivierenland met individuele boeren (2025 -> 8, 2026 -> 40/50), ondersteuning vanuit Platform Natuurinclusieve Landbouw Gelderland, Collectief Natuurinclusief landelijk, BoerenNatuur, provincie Gelderland

Sleutelpersoon: Hermen Vreugdenhil (Agrarisch Collectief Rivierenland)

Potentie

- Wordt makkelijk opgepikt (begon bij Rotterdam de Boer op!) vanwege succesvolle, pragmatische aanpak
- Volledig uitgewerkt concept waarin vakmanschap van de boer overeind blijft (eigen keuzes maken)
- Start met vaste beheervergoeding per ha, kan omlaag als afzetmarkten groeien (lokaal graan, hennep)
- Kan individueel (minimaal 5 ha) en collectief
- Er is een wachtlijst van boeren die hiermee aan de slag willen
- Kenniskringen met agrariërs, hier worden innovatieve stappen bedacht

Uitdagingen

- Inpassing 500 meter zone Natura 2000-gebieden: er is wel bemesting nodig als opstart
- Plek in reguliere ANLb pakketten
- Financiering voor monitoringsprogramma, opleiding gebiedscoördinatoren, bedrijfsplannen, ondersteuning kenniskringen (nu uit verschillende tijdelijke potjes)

4.3.3. Stroomgebied Veluwe Zuid

Stroomgebied Zuid-Veluwe is een beweging van mensen, initiatieven en organisaties die samen nieuwe verbindingen willen creëren in het stroomgebied Zuid-Veluwe. Ze ontwikkelen een cultuur van zorgzaamheid: voor elkaar en het stroomgebied en noemen dit dieper wortelen Veerkracht versterken, verbinden met de kwaliteiten en rijke geschiedenis van het gebied.

Relaties

Ouderen, jongeren, boeren, ondernemers, kunstenaars, activisten, mensen met een migratieachtergrond, onderzoekers en anderen uit het hele stroomgebied.

Sleutelpersoon: Janneke Bruil (gemeente Wageningen)

Potentie

- Sneller en meer verbinding met elkaar door de gedeelde positie van inwoner van het gebied in plaats van ieder vanuit een professionele rol/functie
- Een culturele transformatie ten behoeve van het welzijn van huidige en toekomstige generaties
- Vanuit opnieuw opgebouwde affectieve relaties ontstaat op een natuurlijke manier zorg voor elkaar en de omgeving (water, biodiversiteit, klimaat, economische en culturele uitdagingen)

Uitdagingen

- Te strikte scheiding natuur en landbouw
- Druk op land
- Te weinig grond en locaties voor jonge mensen die boer willen worden en/of lokale verwerkingsindustrie willen opzetten (niet alleen voor voedsel, ook cosmetica, bouwmaterialen, medicijnen); in potentie een belangrijke economische motor
- Financiering voor organisatiekracht

4.3.4. Landbouwenclave De Ginkel

Landbouwenclave De Ginkel was de locatie van een werksessie met betrekken van het ministerie van LVVN en Squarewise, die in het kader van deze opdracht plaatsvond. Agrariër H.P. Prangmsma ontving ons op zijn erf en deelde veel kennis (natuurinclusieve landbouw) en ervaringen, o.a. met een gebiedsproces. De aanwezige LVVN-ers beschouwden dit als waardevolle lessen. Squarewise is er dieper in gedoken om die lessen zo goed mogelijk op te schrijven, gekoppeld ook aan bouwstenen voor versterken van de tussenlaag. Behalve de beknopte samenvatting hieronder is er een uitgebreide, goed onderbouwde visie van H.P. Prangmsma op het proces, wat er volgens hem ontbrak en nodig was (geweest).

Landbouwenclave De Ginkel

De Ginkel is een landbouwenclave op de Veluwe, omringd door bossen, grotendeels in eigendom van de gemeente Ede. Het is veel natter dan de omgeving door toestroom van grondwater van verschillende kanten. Dit zorgt voor bijzondere natuurwaarden; de aanwezige drijvende waterweegbree en kamsalamander zijn wettelijk beschermd.

In historisch-landschappelijk en archeologisch opzicht is de hele landbouwenclave waardevol. De cultuurhistorische kwaliteiten geven identiteit aan Ede en zijn relatief zeldzaam op nationaal niveau. In deze zeer oude landbouwgebieden bevinden zich nog een aantal karakteristieke historische wallen en houtsingels.

De grondgebruikers in het gebied (situatie tot 2020 – beginfase gebiedsproces):

- Boerderij Kreel – dit was een vleesveehouderij met 40 tot 50 koeien en ca 85 ha grond in gebruik, eigen mechanisatie, binding met het gebied, natuurinclusief, lid Collectief Veluwe.
- Stichting Edese schaapskudde - ca 13 ha, loonwerk, binding met gebied.
- Diverse losse boeren - ca 30 ha – (gangbare) teelt van mais, loonwerkers, geen binding met gebied.

Gebiedsplan De Ginkel

Na een intensief proces met de stakeholders in het gebied is in september 2019 door het college van B&W ingestemd met de start van de definitie fase voor gebiedsplan de Ginkel en het daarbij behorende gebiedsproces.

Het uitvoeren van het gebiedsplan heeft de volgende beoogde effecten:

- Versterken van de natuur- en erfgoedwaarden.
- Vergroten van de belevingswaarden van de natuur- en erfgoedwaarden.
- Het in balans brengen en houden van de kwalitatief hoge natuur- en erfgoedwaarden in samenhang met recreatief en economische activiteiten binnen het gebied.
- De oude pleisterplaats Zuid-Ginkel ontwikkelen tot gebiedsentree als centrale plek van waaruit alle 'Places of interest' van de Ginkel bezocht kunnen worden.

In de bredere context profileert Ede zich steeds sterker op het vlak van Food, Tech & Innovatie. Daarnaast heeft de gemeente volop ambities op het gebied van duurzaamheid (duurzaam voedsel en duurzame landbouw). De ontwikkeling van het echte verhaal van De Ginkel kan worden gekleurd met deze thema's.

De werkgroepen 8, 9 en 10, respectievelijk Natuurinclusieve landbouw, Herontwikkeling ontginningskernen landbouwenclave en Herstel natte natuur, geven kaders mee voor de ontwikkeling van de Enclave.

Stem van onderop over Gebiedsplan/proces De Ginkel

Het gebiedsproces is vastgelopen, vertelt H.P. Prangmsma. 32 ha landbouwgrond die al 55 jaar werd gepacht door de familie Prangmsma is middels een openbare aanbesteding ('Didam arrest') bij verschillende boeren zonder binding met het gebied terechtgekomen. Prangmsma junior moest afstand doen van zijn extensief gehouden koeien.

Welke lessen geeft hij mee voor gebiedsprocessen:

'De landbouw kreeg bij voorbaat de schuld van het verdwijnen of achteruitgaan van bepaalde natuurwaarden, zonder onderbouwing. Terwijl de gemeente zelf het onderhoud en herstel van specifieke natuurwaarden heeft verwaarloosd.'

'Beschuldigingen moet je onderbouwen, liever zoek je samen naar 'de waarheid.'

'Relevante biodiversiteitsstudies en mijn ervaringskennis zijn niet benut.'

'De gemeente stelde in haar beleid dat voortzetting van het huidige gebruik van de Ginkel geen gewenst toekomstbeeld was. De gemeente en ingehuurde adviesbureaus zijn echter nooit langsgekomen om van mij te horen hoe het huidige gebruik eruitziet. De focus ligt hier volledig op natuurinclusieve landbouw en het blijvend zetten van stappen in samenwerking met de natuur. Zo'n beleidsuitgangspunt valt rauw op je dak.'

'Als wij met zijn allen gebruik maken van de al aanwezige kennis en kunde, dan zie ik wel gebeuren dat we niet alleen tot een goede visie komen, maar daar ook uitvoering aan kunnen gaan geven.'

HP Prangma jr.

'Er werd gesproken over "een intensief proces met stakeholders". Daarvan was echt geen sprake. De paar gesprekken die er zijn geweest waren bovendien doorspekt met vooringenomen standpunten over landbouw. Als je als gemeente eigenlijk een ander doel hebt (bijv. natuurdoelen i.p.v. natuurinclusieve landbouw) dan moet je het beestje bij de naam noemen en eerlijk zijn.'

'Zo'n zogenaamd intensief proces met stakeholders zou ook gaan gelden voor het gebiedsproces maar in de stukken was alles al gekaderd op weg naar besluitvorming, dan is participatie een wassen neus.'

'Als adviesbureaus vooral de natuur representeren en landbouwkundige experts/gebruikers niet in relevante werkgroepen vertegenwoordigd zijn, dan komen natuur en landbouw niet bij elkaar. Als dat in de praktijk goed was georganiseerd, dat "wij" het veld in waren gegaan, dan was die visie mijns inziens zo klaar geweest.'

Lessen versteviging tussenruimte

Het tompoucemodel van Govert Geldof reikt zes bouwstenen aan voor het verstevigen van de tussenruimte of tussenlaag in gebiedsprocessen:

- Versterken en uitbreiden van netwerken op mesoniveau
- Waarderen van vakmanschap
- Hanteren van chronologische, adaptieve en kairologische planning naast elkaar
- Opbouwen van wederzijds vertrouwen
- Zowel integraal als geïntegreerd werken
- Vormgeven van de coöperatieve samenleving

De belangrijkste bouwstenen die wat ons betreft ontbraken in het gebiedsplan/proces De Ginkel:

Waarderen vakmanschap

Naast expliciete kennis (info) moet ook impliciete kennis (ervaring) op waarde worden geschat. De tussenruimte zou de plek moeten zijn waar kennis en kunde bij elkaar komen om gebiedsprocessen zo goed mogelijk te voeden. Zie ook het plaatje hieronder.



Figuur 14: Kennismodel mensgedragen (bron: Geldof 2022)

Opbouwen van wederzijds vertrouwen

Voor overheidsvertrouwen is direct en persoonlijk contact met de belangrijkste stakeholders in het gebied en oprechte participatie cruciaal. Twijfels over de intenties van de overheid voeden wantrouwen. Een gebiedsproces is gebaat bij het op tafel leggen van punten van frictie en/of noodzakelijke pijnlijke keuzes.

5. Reflectie en aanbevelingen: versterking van het ecosysteem, versnelling van de gebiedsopgaven

Het ecosysteem van stakeholders op en rond de Veluwe is aan zet om de gebiedsopgaven te realiseren. In dit laatste hoofdstuk reflecteren we op onze belangrijkste inzichten in het ecosysteem en doen we aanbevelingen voor het verstevigen van de tussenruimte en de taken die de systeemwereld op zich kan nemen als transformatieve overheid:

- 5.1 - Reflectie: belangrijke bouwstenen voor dit ecosysteem
- 5.2 - Aanbevelingen: het verstevigen van de tussenruimte
- 5.3 - De rol van de systeemwereld: transitietaken

5.1 Reflectie: belangrijke bouwstenen voor dit ecosysteem

Deze ecosysteemanalyse laat zien dat er op en rond de Veluwe een rijke voedingsbodempotentialiteit is voor transitie. Van onderop organiseren boeren en burgers zich in relatie tot de gebiedsopgaven. Zij organiseren zich in de tussenlaag: in gebiedscoöperaties, informele netwerken rond vakmanschap en praktijkkennis, experimenten met natuurinclusieve landbouw, lokale voedselketens en leertrajecten.

Tegelijkertijd is dit ecosysteem kwetsbaar. Initiatieven lopen tegen uitdagingen aan. Kaders zijn onduidelijk of wisselend, regelgeving en financiering sluiten onvoldoende aan op gebiedsdynamiek, vertrouwen en wederkerigheid staan onder druk en er is gebrek aan continuïteit en uitvoeringscapaciteit.

Transities slagen of mislukken in de tussenlaag. De tussenruimte is er, maar heeft stevigheid, continuïteit en bescherming nodig. Bovenstaande analyse laat zien dat het ecosysteem in de deelgebieden deels overeenkomt en deels gebiedsspecifieke ontwikkelingen kent. **Twee bouwstenen** voor een sterke tussenruimte uit het tompoucemodel komen het vaakst terug in de analyse van de deelgebieden: het waarderen van vakmanschap en het hanteren van

meerdere type planningen naast elkaar: chronologisch, adaptief en kairologisch.

Het waarderen van vakmanschap

Vanuit alle hoeken van het gebied ademt het vakmanschap: boeren, burgercollectieven, degenen die hun vak gemaakt hebben van bodem, water en voedsel. De kunst is om dit vakmanschap zo te waarderen dat het volop bijdraagt aan de gebiedsopgaven.

- Waardering gaat over **vertrouwen**; als een gebiedsaanpak ruimte biedt voor de kennis en ervaring van boeren en andere vakmensen, schept dat vertrouwen. Het gaat om het beter in balans brengen van het gebruik van expliciete (theoretische kennis) en impliciete kennis (praktijkkennis). De paradox die Squarewise veel heeft gehoord is dat de systeemwereld praktijkkennis enerzijds erkent als onmisbaar voor transitie, maar anderzijds moeite heeft met de pluriformiteit die het oplevert. Wat de praktijk nodig heeft en hoe vakmanschap de ruimte kan krijgen kan sterk verschillen per gebied en is in veel situaties maatwerk. Dit beperkt de mogelijkheden voor uniforme aanpakken en oplossingen waarnaar vanuit de systeemwereld gezocht wordt.
- Waardering gaat ook over een redelijke **vergoeding** voor vakmanschap: steeds meer boeren willen graag een bijdrage leveren aan landschapsbeheer en andere ecosysteemdiensten. Daar moet wel een redelijke en duurzame vergoeding tegenover staan. Sommige boeren willen hierin juist niet afhankelijk zijn van overheden en zoeken naar andere, creatieve manieren om deze diensten te laten vergoeden, bijvoorbeeld door burgercollectieven of bedrijven uit de buurt, of door lastenverlaging in plaats van vergoeding (bijvoorbeeld in WOZ- of waterschapsbelasting).

In 3.5.2. staat meer over de verschillende niveaus van leren en kennisdelen, en de noodzaak voor versterking van kennis- en leerstructuren in de tussenruimte. Met name in aanbeveling 1 en 4 onder 5.2 komt terug hoe vakmanschap meer gewaardeerd en benut kan worden voor de gebiedsopgaven.

Het hanteren van chronologische, adaptieve en kairologische planning naast elkaar;

Om in gebieden tot concrete resultaten op gebiedsopgaven te komen is er voldoende afstemming en coördinatie nodig. Een van de moeilijkste dingen om in een complex ecosysteem te bepalen is: wat is het juiste moment? Het juiste moment voor een beleidsmaatregel vanuit de systeemwereld kan een verkeerd moment zijn voor een boer die een dag eerder een investeringsbeslissing voor een nieuwe stal heeft genomen. Een belangrijk perspectief voor de gebiedsopgaven is hoe er wordt omgegaan met coördinatie en planning.

De systeemwereld (bovenlaag) hanteert meestal een chronologische planning: een vooraf bepaalde ordening van maatregelen in de tijd. Deze maakt (lange termijn) doelen en ambities duidelijk. In de leefwereld domineert de kairologische planning: individuele beslissingen (van een persoon of bedrijf) op 'het juiste moment'. 'Mensen worden meer beïnvloed door wat zich voltrekt in hun sociale context, dan door informatie die in campagnes wordt aangereikt' (Geldof, 2022).

Chronologische en kairologische planningen kunnen in de tussenruimte worden samengebracht tot wat Geldof adaptieve planning noemt. Om in de tussenruimte effectieve stappen op de gebiedsopgaven te organiseren is het belangrijk om te leren werken met deze adaptieve planning.

Een aantal elementen speelt een belangrijke rol in adaptief plannen

- Geschiedenis en verhalen als ordening: een gedeeld begrip van de geschiedenis in een gebied is een belangrijk vertrekpunt. Die geschiedenis

bestaat volgens Geldof uit verhalen in een bepaalde ordening. Een ecosysteemanalyse is een bruikbaar middel om inzicht te krijgen in die geschiedenis en ordening. Het uitwisselen van verhalen in een gebiedsproces is op zichzelf een manier van leren tussen actoren in het ecosysteem.

- Lange termijn narratief: met interventies voeg je nieuwe verhalen toe aan de bestaande verhalen. Over het geheel moet er een narratief, een stip op de horizon voor de lange termijn ontstaan waarin de meeste stakeholders zich voldoende kunnen vinden. Een belangrijk deel van dit narratief gaat voor de leefwereld over 'wie ben ik in dit nieuwe narratief'?
- Fricie, paradoxen en ruimte voor emergentie: Vanuit dit narratief voor de lange termijn moet ook pijn en spanning duidelijk worden: voor wie is dit toekomstbeeld ongemakkelijk, wiens huidige positie, belang of identiteit wordt ondermijnd? Waar zitten tegenstellingen en moeten deze opgelost worden?

Een adaptieve planning streeft naar interventies en resultaten op 'het best mogelijke moment'. Het monitoren en evalueren van een adaptieve planning is een continu proces waar verschillende methodieken voor bestaan. Een goed voorbeeld is de '[dynamische leeragenda](#)'. Met name in aanbeveling 4 en 5 onder 5.2 komen deze inzichten terug.

Onderdeel 5.2 gaat dieper in op deze bouwstenen en doet 5 aanbevelingen voor het verstevigen van de tussenruimte op de Veluwe, in dienst van de gebiedsopgaven

5.2 Versteving van de tussenruimte

Op basis van de ecosysteemanalyse hierboven en de reflectie op de bouwstenen van de tussenruimte zijn er vijf aanbevelingen gericht op versteving van die tussenruimte. De aanbevelingen hebben tot doel de systeem- en leefwereld in die tussenruimte effectiever te laten samenwerken aan oplossingen voor de gebiedsopgaven van de Veluwe.

1. Maak ruimte voor gebiedsgericht maatwerk binnen kaders Rijk/provincie

- Formuleer heldere, eenduidige doelen op het niveau van het Rijk en de provincie, maar laat voor realisatie genoeg ruimte voor gebieds- en bedrijfsspecifieke invulling door middel van (doorlopende) gebiedsprocessen. Geef hierin aandacht aan gezamenlijke geschiedenis, verhalen van ordening en ontwikkeling van een lange termijn narratief.
- Bouw aan de voorkant van gebiedsprocessen onderling vertrouwen op door het gebied in te gaan en open gesprekken te voeren.
- Durf bronaanpak nadrukkelijker te stimuleren en belonen ten opzichte van 'end of pipe' oplossingen, bijvoorbeeld in financiering, subsidiering, vergunning of aanbestedingen.
- Zorg voor betere en meer structurele afstemming tussen verschillende overheden en andere systeemspelers op gebiedsniveau.

Waarom

- Dé Veluwe bestaat niet; generieke maatregelen doen veel afwijkende situaties tekort.
- Uniforme oplossingen blokkeren lokaal vakmanschap, toepassing van praktijkkennis en missen draagvlak.

2. Creëer permanente aanwezigheid van Rijk/provincie in de tussenruimte

- Richt een fysiek en herkenbaar gebiedsbureau Aanpak Veluwe in, per deelgebied, waar medewerkers van LVVN en de provincie structureel werken.

- Zorg ervoor dat deze medewerkers voldoende tijd, kwaliteiten en mandaat hebben om duurzame relaties op bouwen met (sleutelfiguren uit) het gebied en te kunnen handelen naar beste inzicht.

Waarom

- Verbindt systeem- en leefwereld: Rijks- en provincieambtenaren bewegen door de tussenruimte in het gebied.
- Vergroot betrokkenheid, vertrouwen en verkleint beleidsafstand.
- Maakt adaptief handelen en plannen mogelijk.

3. Investeer primair in uitvoeringscapaciteit in de tussenlaag

- Reserveer middelen (middels subsidies, ambtelijke capaciteit) expliciet voor gebiedscoördinatie, procesbegeleiding en netwerkversterking.
- Financier tijdsinzet van (vergader)boeren en sleutelfiguren zoals loonwerkers, onafhankelijke adviseurs en gebiedsregisseurs. Deze inzet zoveel mogelijk met mensen uit het gebied.
- Werk met meerjarige afspraken in plaats van projectsubsidies.
- Maak investeringen in duurzame praktijken en landschapsinrichting mogelijk (via subsidies, stimuleren alternatieve verdienmodellen).

Waarom

- De tussenruimte heeft continuïteit en professionalisering nodig.
- Sleutelfiguren in de tussenlaag verbinden vakmanschap, scheppen vertrouwen en borgen uitvoering van 'papierse tijgers'.
- Zonder capaciteit geen ontmoeting, communicatie en actiegericht leren tussen de lagen.
- Materiele investeringen (e.g. aanplanten, nieuwe stalsystemen) maken van plannen werkelijkheid.

4. Faciliteer experimenteeruimte met ruimte en waardering voor vakmanschap

- Maak een versneld spoor voor vergunningen en financiering van no-regret maatregelen.
- Organiseer een vangnet voor risicovolle innovaties die bijdragen aan bronaanpak voor stikstof-, water- en natuurdoelen.

- Investeer in de overbrugging van de te strikte scheiding tussen landbouw en natuur, in de praktijk (agro-ecologie) en tussen mensen die op beide terreinen werken, bijvoorbeeld tussen boeren en ecologen (inclusief ambtenaren). Dit kan door dat problemen gezamenlijk te duiden, te investeren in een gedeelde taal en bewustwording van 'dogma's' en meer structureel gezamenlijk ontwerp van oplossingen voor gebiedsopgaven.
- Ontwikkel expertise op de zachte kant van transities en transitiepijn, heb aandacht voor het kenteren van negatieve beeldvorming rond de agrarische sector en combineer harde en zachte 'waarderingsmechanismen' voor boeren (bijvoorbeeld financieel, maatschappelijk en met ruimte in regels).
- Wat werkt op en rond de Veluwe levert lessen op voor andere gebieden.
- Boeren leren van andere boeren: innovatieve praktijkvoorbeelden inspireren, maar boeren kunnen niet verantwoordelijk zijn voor de opschaling.

Waarom

- Boeren willen bewegen, maar lopen vast op risico en onzekerheid.
- Experimenteren is essentieel voor actiegericht leren en innovatie.

5. Organiseer leren en opschalen vanuit de praktijk

- Richt een lerende agenda Aanpak Veluwe in met reflexieve monitoring en een dynamische leeragenda, waarbij in de tussenruimte wordt gewerkt met adaptieve planning. Dit is een manier van plannen waar timing uit de systeemwereld (chronologische, lineaire planning) en planning uit de leefwereld (kairologische planning: het juiste moment) worden samengebracht.
- Richt kennisuitwisseling tussen de systeemwereld en leefwereld in expliciet gericht op de gebiedsopgaven: ambtenaren in de leer bij boeren én vice versa, gericht op onderling begrip, vertrouwen en waardering van vakmanschap.
- Faciliteer kennisuitwisseling in de leefwereld én de opschaling hiervan in de tussenruimte: boeren leren van boeren, procesexperts faciliteren opschaling.
- Gebruik gebiedslessen actief om rijksbeleid bij te stellen.

Waarom

- Transitie in het landelijk gebied vraagt meebewegend beleid, geïnformeerd door praktijkkennis.

5.3 De rol van de systeemwereld: taken voor een transformatieve overheid

Tot besluit kijken we nog expliciet naar de systeemwereld. In het versterken van de tussenruimte moet de systeemwereld (bovenlaag) een cruciale rol spelen. Geldof (tompoucemodel, 2025) zegt hierover:

'Daarbij geeft het Rijk invulling aan centrale sturing en zorgen de overheden er gezamenlijk voor dat in integrale processen principes worden vertaald naar heldere kaders voor de gebiedsprocessen. Op dit moment (...) is de centrale sturing te sterk afgezwakt. Vooral op het gebied van de ruimtelijke ordening wordt ferme sturing verlangd, met eenzelfde doorwerking als de vierde Nota Ruimtelijke Ordening. De interdepartementale samenwerking die aan het ontstaan is, biedt daar goede perspectieven voor. Er is behoefte aan inhoudelijke sturing, naast processturing. Het met vaste hand sturen in de richting van een helder verbeeld langetermijnperspectief, biedt stabiliteit, wat alles behalve eenvoudig is.'

Van het Rijk wordt dus een belangrijke rol verwacht die een andere houding vraagt dan traditioneel 'top-down' beleid maken. Gebiedsopgaven op en rondom de Veluwe aanpakken vraagt om transitie in het landelijk gebied. Hiervoor is een [transformatieve overheid](#) nodig.

De transitiewetenschap onderscheidt vijf transitietaken voor de overheid. Op basis van de inzichten uit de (deelgebieden van) de Veluwe zien we verschillende rollen die nodig zijn om met de behoeften en uitdagingen van het gebied aan de slag te gaan. In de tabel hieronder beschrijven we tot besluit van deze ecosysteem-analyse per transitietaak de behoefte die er ligt vanuit het gebied de Veluwe, de rol die het Rijk (en breder: de systeemwereld) kan spelen om de tussenruimte te faciliteren, en het te verwachten effect daarvan op die tussenruimte.



Figuur 15: 5 taken van de transformatieve overheid (bron: Braams 2023).

Transitietaak voor de overheid	Behoeftte op/rond de Veluwe	Rol van het Rijk	Effect op de tussenruimte
Richting geven <i>zonder de tussenruimte te verdrücken</i>	Heldere lange termijn doelen voor stikstof, water, natuur en landbouw, maar mét ruimte voor gebiedsspecifieke invulling.	<ul style="list-style-type: none"> Formuleer duidelijke, consistente doelen op Rijksniveau die een lange termijn horizon voor ondernemers geven. Maak expliciet wat niet vastligt, zodat gebiedsprocessen kunnen zoeken. Vermijd stapeling van doelen zonder prioritering. Interne coördinatie binnen de systeemwereld over interventies in gebieden. 	Gebiedsactoren krijgen richting zonder hun handelingsruimte te verliezen.
Governance creëren <i>die de tussenlaag centraal zet</i>	Netwerk governance waarin lokale initiatieven en informele netwerken een volwaardige positie hebben en waarin ook lagere overheden begrijpen welke rol ze wel en niet hebben.	<ul style="list-style-type: none"> Erken spelers in de tussenlaag als volwaardige partners en sleutelfiguren. Faciliteer langdurige samenwerkingsstructuren en continuïteit in de ambtenarij, niet alleen projectmatig. Positioneer toegankelijke aanwezigheid in het gebied, bijvoorbeeld via een fysiek gebiedsbureau op de Veluwe. 	De tussenruimte krijgt duurzame organisatievormen, stabiele financiering en vaste aanspreekpunten, in plaats van tijdelijke projecten, losse pilots en incidentele samenwerkingen die na afloop weer verdwijnen.
Het nieuwe ondersteunen <i>door ruimte te geven aan experiment en vakmanschap</i>	Goede benutting van praktisch vakmanschap en impliciete kennis in beleid en vergunningverlening.	<ul style="list-style-type: none"> Faciliteer no-regret maatregelen en experimenteeruimte. Creëer vangnetten voor risicovolle innovaties. Ontwikkel financiering die ook proces, leren en vertrouwen waardeert. 	Boeren en andere actoren durven te bewegen zonder meteen afgerekend te worden.
Het oude afbreken <i>met oog voor timing (kairos)</i>	Afbouwen van tegenwerkende prikkels met timing die past bij demografische en sociaaleconomische ontwikkelingen.	<ul style="list-style-type: none"> Ontwikkel beleid dat chronologische, adaptieve en kairologische planning combineert. Sluit aan bij natuurlijke beslismomenten van ondernemers in plaats van uniforme deadlines (e.g. bedrijfsopvolging). Verbind opkoop, kavelruil en opvolging expliciet aan gebiedsprocessen en lange termijn gebiedsdoelen. Bouw beleidsinstrumenten en prikkels die intensivering en lineaire ketenlogica versterken gefaseerd af, ook door sterke samenwerking tussen rijksdepartementen. Beperk de blokkerende invloed van gevestigde belangen in gebiedsprocessen door heldere spelregels en transparantie. 	Gebiedsprocessen krijgen ruimte om collectieve en structurele keuzes te maken zonder te blijven hangen in individuele beëindiging of het optimaliseren van het bestaande systeem.
Interne capaciteiten en structuren ontwikkelen: <i>leren, reflecteren en opschaalen</i>	Gebiedsprocessen als lerende ecosystemen met structurele uitvoeringscapaciteit.	<ul style="list-style-type: none"> Faciliteer reflexieve monitoring en gezamenlijke leeragenda's. Gebruik gebiedsprocessen als input voor beleidsontwikkeling. Faciliteer opschaling van succesvolle praktijken zonder ze te uniformeren. Bekijk kritisch waar capaciteit in de systeemwereld nodig is, of waar juist capaciteit in (of vanuit) de leefwereld passender is. 	De Veluwe en haar deelgebieden als actiegericht leerlandschap waar men weet waarvoor ze op de systeemwereld kan rekenen.

Bijlage 1. Interviewlijst

#	Naam	Organisatie	Deelgebied
1	Erik Doorenspleet	Gemeente Barneveld	Gelderse Vallei
2	Rianne Roeters	Staatsbosbeheer	Meerdere gebieden
3	Arne van Eindhoven	Building Balance	Meerdere gebieden
4	Wicha Benus	Regio Foodvalley	Gelderse Vallei
5	Janneke Bruil	Stroomgebied Zuid-Veluwe, Gemeente Wageningen	Zuid-Veluwe
6	Henk Kievit	Christelijke Hogeschool Ede, Nyenrode Business University, Landbouwnetwerk Foodvalley	Gelderse Vallei
7	Herman Pieter Prangma	Boer	Gelderse Vallei (De Ginkel)
8	Yvette van Wichem	LTO Noord	Gelderse Vallei, IJsselvallei
9	Dirk-Jan Bleijerveld	BoerenNatuur	Gelderse Vallei (Binnenveld)
10	Bert van de Stroet	GAJK	Meerdere gebieden
11	Robert Ketelaar	Natuurmonumenten	Meerdere gebieden
12	Gerdien Kleijer	Gemeente Ede	Gelderse Vallei
13	Anne Kruft	Waterschap Vallei en Veluwe	Gelderse Vallei
14	Jan Dirk van de Voort	Boer	Gelderse Vallei
15	Monique Loeters	Regio Stedendriehoek	IJsselvallei
16	Rense Bos	Akademie van de Veluwe	Noord-Veluwe
17	Sander Bosman	Gemeente Apeldoorn, Klimaatboerderij	IJsselvallei
18	Dieter van den Broeck	Commonland	Meerdere gebieden
19	Heidi Uenk	Voor Levend Land, ZZP'er	IJsselvallei
20	Dirk Jan Schoonman	Boer, Gebiedscoöperatie Zuidelijke IJsselvallei	IJsselvallei
21	Annelies Beek en Patrick Hulshof	Gemeente Apeldoorn	Noord-Veluwe (GEUS)
22	Hermen Vreugdenhil	Collectief Natuurinclusief	Meerdere gebieden
25	Ellen Dijkman	Gemeente Voorst	IJsselvallei
26	Wessel Brand	RAACC Advies	Meerdere gebieden
27	Harm-Jan Hissink	Hissink Natuurinclusief/Melkveehouderij Hissink	Meerdere gebieden
28	Welmoed Rijpkema	Platform Natuurinclusieve Landbouw Gelderland	Gelderland
29	Imke Bardeel	LEADER IJsselvallei	IJsselvallei
30	Jan Willem Breukink	Boer, gebiedscoöperatie Zuidelijke IJsselvallei	IJsselvallei
31	Diana Versteeg-Hengeveld	LTO Noord Afdeling Randmeerkust	Noord-Veluwe
32	Karina de Graaf	Gemeente Ermelo	Noord-Veluwe
33	Sarah Mampuy	BoerenNatuur	Noord-Veluwe

34	Marianne Breedijk	Gemeente Apeldoorn/ LEADER GEUS	Noord-Veluwe (GEUS)
----	-------------------	---------------------------------	---------------------

Bijlagen in externe documenten

1. Database initiatieven en samenwerkingsverbanden
2. Kaart initiatieven en samenwerkingsverbanden Veluwe
3. Sociale netwerkmapping van de Zuidelijke IJsselvallei